



Rapport **annuel**

2011-2012



RAPPORT ANNUEL

ANNÉE 2011-2012

SERVICE RÉGIONAL D'ADMISSION DU MONTRÉAL MÉTROPOLITAIN

Ce rapport a été accepté
par l'Assemblée générale du SRAM
le 22 novembre 2012

service régional d'admission du montréal métropolitain
5701, rue Christophe-Colomb
Montréal (Québec)
H2S 2E9

Photo de la couverture : Stéphane Hardy

NOTE : Dans certains tableaux de ce rapport, la somme des pourcentages présentés peut être différente de 100 % en raison de l'usage de valeurs arrondies.

TABLE DES MATIÈRES

INTRODUCTION.....	5
1. DONNÉES ET STATISTIQUES.....	9
2. L'ADMISSION	27
3. L'INFORMATION	39
4. LA RECHERCHE	43
5. L'INFORMATIQUE.....	49
6. LE DÉVELOPPEMENT.....	53
CONCLUSION	59
INDEX DES TABLEAUX.....	61
ANNEXE I L'ASSEMBLÉE GÉNÉRALE.....	63
LE CONSEIL D'ADMINISTRATION.....	64
LE COMITÉ-CONSEIL DES REGISTRAIRES	64
LE PERSONNEL	65
ANNEXE II STATISTIQUES SUR L'ADMISSION	67
ANNEXE III LA RELANCE DES SORTANTS	

INTRODUCTION

*Il y a bien des façons de servir...
Chaque époque nous propose la sienne.*

*Charlotte Savary
(extrait de Le Député)*

En 2011-2012 le SRAM aura connu un répit puisqu'aucune modification importante n'a été apportée par le ministère de l'Éducation, du Loisir et du Sport (MELS) aux conditions d'admission aux études collégiales. Cependant, une problématique importante a été vécue avec l'entrée en vigueur d'une mesure découlant de l'implantation du *Programme de formation de l'école québécoise* (communément appelé *Renouveau pédagogique*). Ainsi, le Ministère a procédé en 2011 à l'instauration de ce qu'il est convenu d'appeler le « bulletin unique ». Cette mesure, qui avait été annoncée en septembre 2010, mais reportée d'une année, consiste à standardiser le format et le calendrier de publication des bulletins du secondaire au secteur des jeunes. Conséquemment, avec le bulletin unique, le calendrier scolaire des écoles secondaires privées et publiques doit être organisé en trois étapes et la publication des bulletins est soumise à des dates butoir. L'implantation du bulletin unique a un impact important sur le traitement des résultats scolaires des jeunes de la 5^e secondaire.

Bien que les intentions du Ministère visaient clairement à ne pas permettre aux écoles de transmettre les résultats de la seconde étape avant la date limite du 1^{er} tour des admissions de la session d'automne (soit avant le 1^{er} mars), un certain flou dans l'écriture du Régime pédagogique permettait une autre interprétation du règlement, rendant ainsi possible pour les écoles de contourner l'esprit du Régime. Par conséquent, près de 55 % des écoles secondaires du territoire du SRAM ont adopté un calendrier scolaire permettant la transmission de résultats d'une deuxième étape avant le 1^{er} mars. Dans cette situation, le SRAM n'avait d'autre choix que d'accepter la transmission de tous les résultats officiels prévus aux calendriers scolaires des établissements. Les tergiversations ont toutefois forcé une valse-hésitation de publications par les services régionaux.

En 2010, le SRAM avait réalisé une étude interne afin d'évaluer si la transmission des résultats d'une seule étape de la 5^e secondaire pouvait porter préjudice aux candidats. Les résultats de cette étude comparative démontrent que, d'un point de vue statistique, il n'y a pas de conséquence sur le classement des candidats, peu importe qu'il soit effectué avec

les résultats d'une seule ou de deux étapes. C'est sur la base de ce constat que le SRAM a pu rassurer les intervenants du secondaire et les parents des jeunes candidats aux études collégiales qui ont exprimé de vives inquiétudes. Le SRAM a évidemment été fortement sollicité de toutes parts dans ce dossier et s'est employé à sécuriser les acteurs de son réseau et sa clientèle.

Il n'est pas possible de passer sous silence les manifestations étudiantes de l'hiver 2012, considérant les impacts importants qu'ils ont eus sur l'ensemble du réseau collégial. Même si le SRAM lui-même n'a pas subi de conséquences majeures directes de cette situation, ses collègues membres s'en sont trouvés gravement affectés et les 14 cégeps touchés par la loi 78 sont membres du SRAM. Bien qu'il soit pertinent de s'interroger sur l'influence qu'auraient pu avoir les différents niveaux de perturbations vécus dans les cégeps quant au comportement des candidats à l'admission et leurs choix pour l'automne 2012, il n'est pas possible de tirer de conclusion à partir des données sur les demandes d'admission au SRAM.

Après plusieurs années de travail, on aura enfin réussi à implanter la nouvelle version de la demande d'admission en ligne sur <http://sram.omnivox.ca>. L'installation aura eu lieu en deux phases, soit la demande d'admission pour les candidats internationaux le 12 décembre 2011 et celle des candidats réguliers le 26 juin 2012. Cette manière de procéder a ainsi permis l'essai du nouveau système dans un contexte plus lent et à plus faible volume. Bien qu'il soit encore trop tôt pour attester du succès de l'opération, le bon fonctionnement de la composante internationale permet d'être confiant pour la suite des événements. Le passage à la nouvelle version s'est effectué pratiquement sans interruption de service, à l'exception de deux jours hors de la période de pointe pour l'admission des candidats internationaux. Malheureusement, la nouvelle composante du système visant à permettre l'admission tardive de candidats n'a pas été livrée, ce qui jette un ombrage sur l'ensemble du projet.

Dans une perspective interne, le SRAM se trouve présentement en plein cœur du renouvellement de son équipe avec le début d'une période qui sera marquée par le départ à la retraite de plusieurs de ses employés d'expérience. Cette année, ce sont deux porteurs de l'histoire du SRAM, Louise Groulx, programmeur, et Jean-Pierre Riel, conseiller en communication, qui ont quitté pour la retraite après plus de 30 années au SRAM. Par conséquent, le recrutement de ressources humaines qualifiées qui sauront perpétuer la qualité des services qui ont fait la renommée de l'organisation devient un enjeu important

pour la direction. Heureusement, cette première année de Bernard De Serres à la direction générale du SRAM a confirmé que la continuité est bien assurée à la tête de l'organisation.

La composition du Conseil d'administration du SRAM a également connu deux changements en 2011-2012 avec la nomination de Michael Randall, du Collège Heritage, et de Benoît Pagé, du Cégep Ahuntsic. Ces deux nominations concordent avec le départ de Peter Ross et d'Isabelle Lamarre, respectivement des cégeps Vanier et du Vieux-Montréal. Sylvain Blais, du Cégep de l'Abitibi-Témiscamingue, a été nommé au poste de secrétaire-trésorier, en remplacement d'Isabelle Lamarre.

Notons que le nombre des cégeps membres du SRAM est passé de 33 à 32 cette année avec le départ de l'École nationale du meuble et de l'ébénisterie de Montréal. Cette désaffiliation, après seulement deux années de membership, est motivée par la difficulté pour le Cégep de Victoriaville (dont fait partie cette école) de gérer l'admission avec deux services régionaux ayant des échéanciers et des outils différents. Bien que cette situation soit regrettable, cela n'affecte pratiquement pas les statistiques comparatives du SRAM étant donné le petit nombre de candidatures pour le seul programme offert par cette institution.

Ces faits marquants sont repris dans ce rapport. Le SRAM y fait aussi état des opérations menées par les différents services et souligne les actions concrètes ainsi que les préoccupations de l'organisme à l'égard des dossiers relatifs à l'admission, à l'information, à la recherche et au développement pendant l'année qui s'est terminée le 30 juin 2012.

CHAPITRE 1

DONNÉES ET STATISTIQUES

Cette section présente les principales données et statistiques liées aux opérations du SRAM en 2011-2012. Les données et statistiques complètes et détaillées sont disponibles à l'annexe II du présent rapport.

En mars 2012, le SRAM a complété sa 40^e admission régionalisée. Trente-deux collèges ont utilisé ses services, dont cinq établissements anglophones. Pour l'année 2011-2012, le SRAM a traité 95 037 demandes d'admission, soit un nombre pratiquement similaire à celui de l'année précédente. Parmi ces candidatures, 73 371 ont reçu un verdict d'admission, ce qui correspond à 1 % de plus que l'an dernier.

La plus grande part des candidatures traitées au SRAM le sont dans le cadre des opérations d'admission pour la session d'automne. À l'automne 2012, ce sont 77 961 candidatures qui ont été traitées et qui ont permis à 62 414 étudiants d'être admis dans un cégep membre du SRAM (données du 19 juin). Nous constatons que, lorsqu'on retire les candidatures interrompues (c'est-à-dire les candidats qui, refusés à un tour, ne se présentent pas au tour suivant), il y a 95 % des candidats persévérants qui ont été admis, ce qui représente une augmentation de 2 % par rapport à l'admission d'automne 2011. Parmi les candidats admis, 88 % l'ont été dans le programme et au collège de leur premier choix, 90 % dans le programme de leur premier choix et 94 % au collège de leur premier choix.

Les données présentées dans ce document concernent principalement l'admission à l'automne 2012. On retrouve toutefois, à la section 1.9 du présent rapport, quelques statistiques en lien avec l'admission de l'hiver 2012.

1.1 LES INDICATEURS HABITUELS

Nous pouvons dégager de notre rapport statistique les indicateurs suivants :

- La proportion des demandes visant le secteur technique excède encore légèrement cette année celle des demandes adressées au secteur préuniversitaire : elle atteint donc 52 % en 2012, comme en 2011 (dans ce calcul de pourcentage, les demandes pour les cheminements particuliers ne sont pas considérées). Alors qu'on a pu

observer une croissance régulière de 1 % par année de cet indicateur entre 2007 et 2011, il est demeuré stable cette année.

- Alors que la proportion de la demande pour le secteur technique est demeurée stable cette année, on observe une légère décroissance de la proportion des admis dans ce secteur avec 42 % d'admis en 2012 comparativement à 43 % en 2011, 42 % en 2010 et 41 % en 2009, 2008 et en 2007 (dans ce calcul de pourcentage, les demandes pour les cheminements particuliers ne sont pas considérées).
- Les statistiques montrent une diminution des demandes (- 215 soit - 3 %) et peu de variation des admissions (+ 46 soit moins de 1 %) dans les cheminements particuliers;
- Le taux réel d'admission a connu une faible décroissance graduelle entre 2007 et 2011, mais la légère diminution du nombre de demandes et l'augmentation des admis se traduit cette année par une remontée de ce taux. Ainsi, pour l'automne 2012, le taux réel d'admission est de 80 % alors qu'on l'avait graduellement vu passer de 84 % en 2007 à 78 % en 2011. Le nombre de demandes durant cette période a augmenté de manière beaucoup plus importante que le nombre d'admis;
- En concordance avec l'augmentation du taux réel d'admission, le taux d'admission des candidats ayant fait une démarche complète d'admission est passé à 95 % en 2012 comparativement à 93 % en 2011 et 94 % en 2010 et en 2009.

1.2 LES VARIATIONS

Le SRAM a connu en 2012 une très légère diminution du nombre de demandes d'admission (- 703 soit moins de 1 %). Inversement, le nombre des admissions a connu une augmentation mineure (+ 694 soit + 1 %) par rapport à 2011. Ainsi, malgré une diminution du nombre de demandes, on a observé une augmentation du nombre de candidats admis.

Depuis 2008, le nombre de demandes des candidats adultes (20 ans et plus) est passé de 15 889 à 22 221. À l'automne 2012, les adultes représentent 29 % des candidats à l'admission, ce qui constitue une croissance appréciable si l'on considère que cette clientèle représentait 27 % des demandes à l'automne 2011. On trouve un tableau où figurent des statistiques à ce sujet à la page 77.

1.3 LES HOMMES ET LES FEMMES

En 2012, les 32 cégeps ont admis 9 912 femmes de plus que d'hommes, ce qui constitue un nombre record. Le tableau 1 met en évidence l'écart dans le taux d'admission des femmes par rapport à celui des hommes depuis 2005.

Tableau 1
Évolution du nombre de femmes admises en plus par rapport au nombre d'hommes au SRAM

Année	Nombre de candidates	Année	Nombre de candidates
2005	7 425	2009	8 535
2006	8 090	2010	9 213
2007	8 661	2011	8 822
2008	9 254	2012	9 912

Dans l'ensemble des établissements collégiaux du Québec, à l'automne 2011, on comptait 186 633 étudiants inscrits à l'enseignement régulier : 108 110 femmes (58 %) et 78 523 hommes (42 %).¹ L'écart du pourcentage entre les hommes et les femmes demeure inchangé depuis 2002: 16 %. Le graphique 1 (page 13) illustre la variation du nombre d'étudiantes et d'étudiants inscrits dans l'ensemble des établissements collégiaux du Québec, de 1979 à 2011.

Les données provisoires SOCRATE combinées au recensement de la population québécoise permettent de conclure que 58 % des filles de 17 ans fréquentent un établissement d'enseignement collégial comparativement à 40 % des garçons du même âge. En comparant ces données avec celles de l'an dernier, on note une augmentation de 1 % chez les deux groupes.

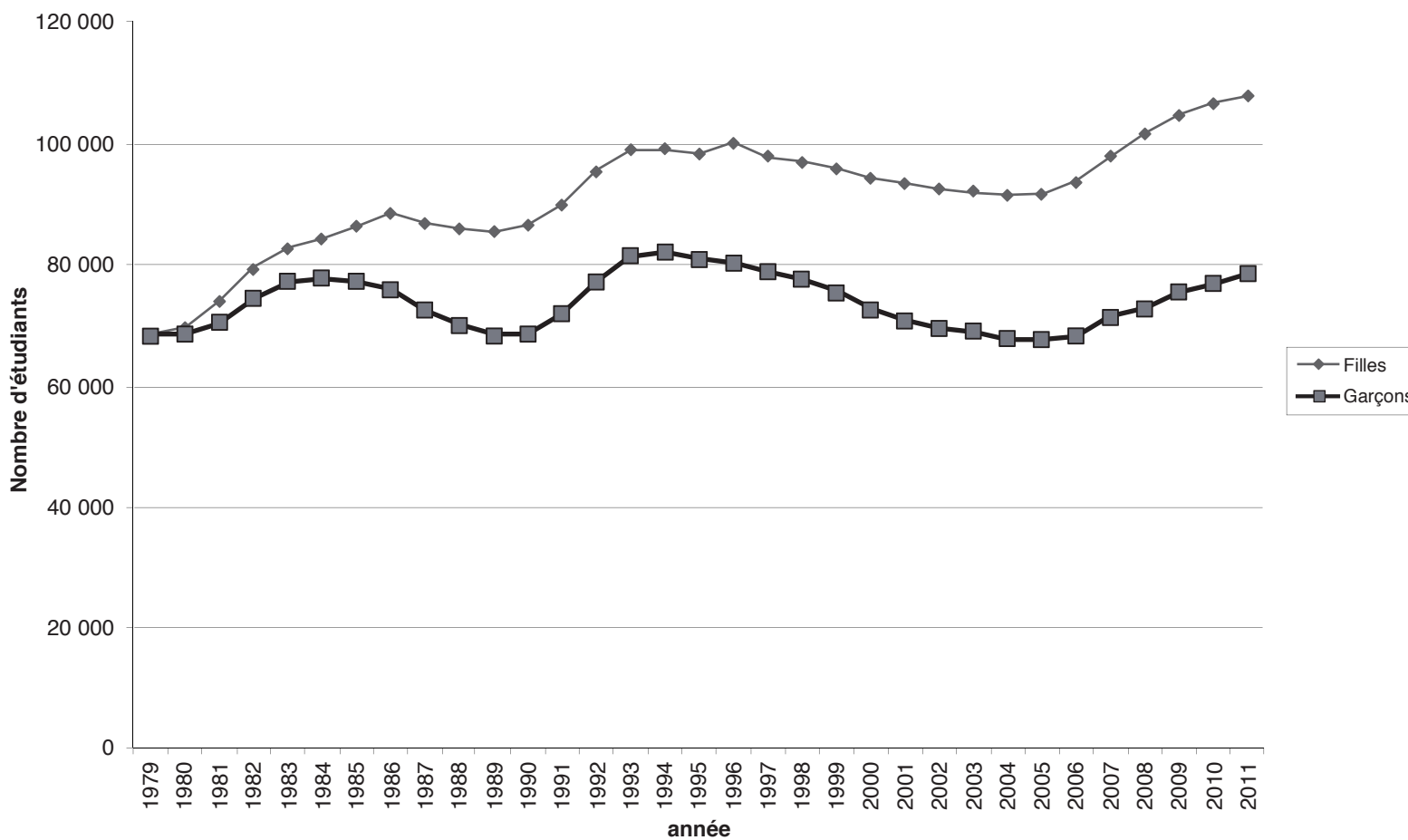
Le tableau 2 (à la page suivante) montre une légère variation en faveur des femmes entre 2011 et 2012 dans le taux global d'admission.

¹ Source : MELS, Réseaux, DSID, Portail informationnel, système Socrate, données au 2012-02-25. Les données du trimestre de l'automne 2011 sont provisoires.

Tableau 2
Admission par sexe par famille de programmes au SRAM
Automne 2012

SECTEUR	HOMMES				FEMMES				TOTAL
	N 2012	% 2012	% 2011	écart variation	N 2012	% 2012	% 2011	écart variation	
Techniques biologiques	1 075	19 %	20 %	-1 %	4 643	81 %	80 %	+1 %	5 718
Technologie agroalimentaire	209	51 %	55 %	-4 %	204	49 %	45 %	+4 %	413
Techniques physiques	3 162	80 %	82 %	-2 %	777	20 %	18 %	+2 %	3 393
Techniques humaines	1 195	22 %	23 %	-1 %	4 139	78 %	77 %	+1 %	5 334
Techniques administratives	3 167	57 %	56 %	+1 %	2 356	43 %	44 %	-1 %	5 523
Arts (techniques)	621	27 %	26 %	+1 %	1 691	73 %	74 %	-1 %	2 312
Communications graphiques	344	71 %	72 %	-1 %	140	29 %	28 %	+1 %	484
Sciences de la nature	4 401	47 %	48 %	-1 %	5 045	53 %	52 %	+1 %	9 446
Sciences humaines	7 141	43 %	44 %	-1 %	9 606	57 %	56 %	+1 %	16 747
Arts et Arts et lettres	1 676	31 %	32 %	-1 %	3 661	69 %	68 %	+1 %	5 337
Sciences, lettres et arts, Histoire et civilisation	292	35 %	36 %	-1 %	531	65 %	64 %	+1 %	823
Cheminements particuliers	2 968	47 %	48 %	-1 %	3 370	53 %	52 %	+1 %	6 338
TOTAL	26 251	42 %	43 %	-1 %	36 163	58 %	57 %	+1 %	62 414

Graphique 1
Différence hommes-femmes inscrits au collégial au Québec²



² Source : MELS, Réseaux, DSID, Portail informationnel, système Socrate, données au 2012-02-25. Les données du trimestre de l'automne 2011 sont provisoires

1.4 LES DIFFÉRENTES PROVENANCES SCOLAIRES DE NOS CANDIDATS

L'analyse des candidatures en fonction de leur provenance scolaire permet de présenter les deux tableaux comparatifs qui suivent. Le tableau 3 fait ressortir le fait que seulement 56 % des candidats qui présentent une demande proviennent de la 5^e secondaire, secteur des jeunes. Dans ce tableau, les étiquettes « adultes non inscrits au secondaire » ou « adultes provenant des centres du secondaire » désignent des candidats dont au moins un résultat scolaire a été obtenu au secteur adulte. Cette dernière catégorie de candidats est assez hétérogène puisque certains d'entre eux ont réellement quitté le secteur dit « régulier » pour compléter leur formation secondaire au secteur des adultes tandis que d'autres n'y ont été inscrits que pour reprendre un cours échoué au secteur des jeunes ou suivre un ou des cours préalables.

Tableau 3
Provenance des candidats
Automne 2012

PROVENANCE	demandes	pourcentage de la demande	admis	taux réel d'admission
5 ^e secondaire	43 470	56 %	39 134	90 %
Adultes non inscrits au secondaire	1 683	2 %	1 034	61 %
Adultes provenant des centres du secondaire	3 795	5 %	2 633	69 %
Candidats ayant déjà fréquenté le collégial sans y être inscrits au moment de la demande	10 565	14 %	7 283	69 %
Candidats présentement inscrits dans un autre établissement collégial	10 743	13 %	7 362	68 %
Universitaires	3 313	4 %	2 376	71 %
Autres (hors Québec, étrangers, etc.)	4 392	6 %	2 592	59 %
TOTAL	77 961	100 %	62 414	78 %

Le tableau 4 (page 16) met en relation la provenance des candidats, le secteur de formation dans lequel ils ont fait une demande d'admission et celui dans lequel ils ont été admis. Dans ce tableau, chaque secteur d'études est subdivisé selon la provenance des candidats. Le total des demandes d'admission pour un même secteur atteint 100 % et il en va de

même pour les admis. Par exemple, pour les techniques du secteur des communications graphiques : 58 % des demandes pour les programmes de ce secteur proviennent des candidats de la 5^e secondaire alors que les candidats provenant de la 5^e secondaire qui ont été admis représentent 60 % du total des admis dans ce secteur.

Ce tableau permet également de constater que, tant au chapitre des demandes qu'à celui des admissions, les nouveaux diplômés du secondaire au secteur des jeunes constituent la plus grande part de la clientèle des programmes préuniversitaires, tandis que les candidats adultes ou provenant du collégial sont davantage attirés vers les programmes techniques.

De façon générale, on constate que la répartition des candidats et des admis de l'automne 2012 est similaire à celle de 2011.

Tableau 4

**Provenance des candidats en fonction des secteurs de formation : pourcentages des demandes reçues et des admis
Automne 2012**

Secteurs	En 5 ^e secondaire		Secondaire secteur des adultes (inscrits ou non)		Candidats ayant déjà fréquenté le collégial		Candidats présentement inscrits au collégial		Autres (universités, hors Québec, étrangers)	
	demandes	admis	demandes	admis	demandes	admis	demandes	admis	demandes	admis
Techniques biologiques	24 %	33 %	8 %	6 %	21 %	18 %	21 %	19 %	26 %	23 %
Technologie agroalimentaire	37 %	36 %	8 %	9 %	20 %	19 %	18 %	19 %	17 %	18 %
Techniques physiques	43 %	44 %	8 %	6 %	18 %	17 %	16 %	16 %	16 %	16 %
Techniques humaines	37 %	42 %	9 %	6 %	19 %	17 %	22 %	19 %	14 %	15 %
Techniques administratives	47 %	48 %	8 %	7 %	18 %	17 %	13 %	14 %	15 %	15 %
Arts (techniques)	43 %	44 %	6 %	5 %	17 %	17 %	20 %	18 %	14 %	16 %
Communications graphiques	58 %	60 %	7 %	7 %	14 %	12 %	16 %	14 %	5 %	7 %
Total programmes techniques	36 %	42 %	9 %	7 %	19 %	17 %	19 %	17 %	18 %	17 %
Sciences de la nature	86 %	89 %	1 %	1 %	3 %	3 %	5 %	4 %	3 %	3 %
Sciences humaines	71 %	73 %	5 %	4 %	10 %	9 %	12 %	11 %	1 %	1 %
Arts et Arts et lettres	67 %	68 %	6 %	5 %	12 %	11 %	12 %	12 %	4 %	3 %
Sciences, lettre et arts, Histoire et civilisations	79 %	84 %	4 %	3 %	9 %	7 %	6 %	4 %	1 %	1 %
Double DEC	80 %	87 %	2 %	2 %	5 %	4 %	9 %	5 %	2 %	2 %
Total programmes préuniversitaires	75 %	77 %	4 %	4 %	8 %	8 %	10 %	9 %	3 %	3 %
Cheminements particuliers	67 %	65 %	14 %	16 %	11 %	11 %	5 %	5 %	3 %	2 %
% total SRAM	56 %	63 %	7 %	6 %	14 %	12 %	14 %	12 %	10 %	8 %

1.5 L'ÉVOLUTION DÉMOGRAPHIQUE

À partir des données de Statistiques Canada pour les estimations de la population, le Bureau de la statistique du Québec a produit un tableau de la POPULATION SELON L'ÂGE ET LE SEXE, au Québec, au 1^{er} juillet 2011. Ces statistiques concernent le groupe du secteur des jeunes qui représentent environ 56 % des demandes d'admission. Le tableau 5 qui illustre ces données est présenté à la page suivante. On prévoyait, si l'on se fie au seul modèle démographique, une baisse graduelle du nombre de candidats potentiels aux études collégiales pour revenir en 2011 à des valeurs se rapprochant de celles de 2005. La tendance prévue n'est toutefois pas corrélative avec nos statistiques de demandes d'admission.

Plusieurs facteurs peuvent expliquer cette situation. Par exemple, la provenance des candidats est très diversifiée et on observe une croissance graduelle importante du nombre de candidats de plus de 20 ans. Également, les modifications apportées au Règlement sur le régime des études collégiales (RREC) au cours des dernières années favorisent une plus grande accessibilité aux études collégiales. Enfin, on pourrait croire que le contexte économique a pu favoriser un taux plus important de retour aux études.

Tableau 5
Population selon l'âge et le sexe au Québec au 1^{er} juillet 2011

Âge	Hommes	Femmes	Total	Admission automne
0	44 924	43 185	88 109	
1	45 314	43 586	88 900	
2	45 995	44 275	90 270	
3	45 007	43 264	88 271	
4	44 195	42 000	86 195	
5	41 590	39 999	81 589	
6	40 237	38 032	78 269	
7	40 055	38 126	78 181	
8	39 438	37 591	77 029	
9	39 871	37 909	77 780	
10	40 205	37 866	78 071	
11	40 945	38 754	79 699	
12	40 874	38 785	79 659	
13	42 107	40 279	82 386	2015
14	44 943	42 349	87 292	2014
15	46 527	44 942	91 469	2013
16	48 123	46 349	94 472	2012
17	49 644	47 120	96 764	2011
18	51 392	49 016	100 408	
19	53 750	51 419	105 169	
20	55 507	52 925	108 432	
21	54 800	52 205	107 005	
22	52 036	49 447	101 483	
23	49 038	47 464	96 502	
24	48 540	47 636	96 176	
25	51 886	49 778	101 664	
26	53 625	51 101	104 726	
27	54 180	51 710	105 890	
28	54 418	51 982	106 400	
29	56 520	54 106	110 626	
30	58 602	56 301	114 903	
31	58 813	56 078	114 891	
32	57 095	55 124	112 219	
33	56 415	54 281	110 696	
34	56 225	54 260	110 485	
35	55 175	52 098	107 273	
36	55 089	51 828	106 917	
37	52 427	49 729	102 156	
38	51 541	48 353	99 894	
39	51 236	48 615	99 851	
40	53 226	50 586	103 812	
41	54 156	51 226	105 382	
42	53 505	51 252	104 757	
43	53 729	51 847	105 576	
44	56 091	53 616	109 707	
45	59 854	57 027	116 881	

Source des données : http://www.stat.gouv.qc.ca/donstat/societe/demographie/struc_poplt/201_2011.htm

1.6 DES PROGRAMMES ET DES VARIATIONS

Certains programmes attirent notre attention par les fluctuations dont ils font l'objet. Certains sont nouveaux et deviennent de plus en plus le choix des candidats tandis que d'autres, plus anciens, sont en perte accélérée de vitesse. Le tableau 6 présente l'évolution de quelques programmes au cours des dernières années. Lorsque des données sont présentées en italique, elles illustrent une année charnière au chapitre des demandes d'admission ou du nombre d'admis dans le programme concerné.

Tableau 6
Évolution du nombre de demandes dans certains programmes ciblés

Accueil et intégration (081.01)				
Année	Nombre de demandes	Pourcentage des demandes	Nombre d'admis	Pourcentage des admis
2012	5 392	7 %	5 401	9 %
2011	5 656	7 %	5 480	9 %
2010	5 473	7 %	5 415	9 %
2009	6 231	8,5 %	5 808	9,8 %
2008	5 954	8,5 %	6 061	10,3 %
2007	4 984	7,4 %	5 480	9,5 %
2006	4 391	7,2 %	4 663	8,9 %

On observe une stabilité des demandes et de l'admission depuis 2010 dans le cheminement Accueil et intégration.

Les techniques physiques (incluant les technologies du génie électrique)				
Année	Nombre de demandes	Pourcentage des demandes	Nombre d'admis	Pourcentage des admis
2012	4 652	6 %	3 939	6,3 %
2011	4 766	6 %	3 951	6,4 %
2010	4 496	5,8 %	3 819	6,3 %
2009	4 276	5,8 %	3 710	6,3 %
2008	3 947	5,6 %	3 598	6,1%
<i>2001</i>	<i>4 640</i>	<i>8,6 %</i>	<i>4 243</i>	<i>9,3%</i>

Le nombre des demandes et des admis a connu une très faible diminution après trois années de croissance..

Les technologies du génie électrique (243.06, 243.11, 243.15, 243.16, 243.A0, 243.B0, 243.C0)				
Année	Nombre de demandes	Pourcentage des demandes	Nombre d'admis	Pourcentage des admis
2012	935	1,2 %	831	1,3 %
2011	1 005	1,3 %	875	1,4 %
2010	841	1,1 %	771	1,3 %
2009	788	1,1 %	725	1,2 %
2008	794	1,1 %	748	1,3 %
2001	1 711	3,2 %	1 540	3,4 %

Par rapport à l'année précédente, on observe une diminution des demandes (-7 %) et des admis (-5 %) dans ces programmes en 2012.

Soins infirmiers (180.A0)				
Année	Nombre de demandes	Pourcentage des demandes	Nombre d'admis	Pourcentage des admis
2012	4 864	6,2 %	2 674	4,3 %
2011	4 739	6,2 %	2 621	4,2 %
2010	4 787	6,2 %	2 744	4,5 %
2009	4 240	5,8 %	2 604	4,4 %
2008	3 399	4,8 %	2 350	4 %
2003	3 891	7,2 %	2 480	5,5 %

Les problèmes liés à l'admission dans ce programme demeurent les mêmes, car la grande majorité des cégeps qui l'offrent ne disposent pas d'un nombre de places suffisant pour répondre à la demande. Le nombre de places disponibles dans ce programme est souvent limité en fonction des places de stages disponibles dans le milieu hospitalier, des laboratoires disponibles pour l'enseignement dans les institutions et du personnel enseignant disponible pour ce programme.

Les techniques administratives (410.B0, 410.C0, 410.D0)				
Année	Nombre de demandes	Pourcentage des demandes	Nombre d'admis	Pourcentage des admis
2012	3 489	4,5 %	3 096	5 %
2011	3 490	4,4 %	3 075	5 %
2010	3 098	4 %	2 771	4,6 %
2009	2 620	3,6 %	2 357	4 %
2008	2 780	4 %	2 534	4,3 %
2001	2 691	5 %	2 580	5,6 %

La croissance de l'intérêt pour les programmes de la famille des techniques administratives a connu un répit en 2012 avec un nombre de demandes et d'admis similaire à 2011.

Les programmes préuniversitaires de la famille des arts (500.25 à 500.75, 501.A0, 506.A0, 510.A0)				
Année	Nombre de demandes	Pourcentage des demandes	Nombre d'admis	Pourcentage des admis
2012	5 528	7 %	5 311	9 %
2011	6 064	8 %	5 520	9 %
2010	6 174	8 %	5 667	9 %
2009	6 219	8 %	5 775	10 %
2008	6 596	9 %	6 087	10 %

On observe une diminution importante du nombre des demandes et des admis dans les programmes préuniversitaires de la famille des arts depuis 2008.

Les techniques en arts				
Année	Nombre de demandes	Pourcentage des demandes	Nombre d'admis	Pourcentage des admis
2012	1 718	2 %	1 106	2 %
2011	1 955	2 %	1 205	2 %
2010	2 028	3 %	1 258	2 %
2009	2 045	3 %	1 230	2 %
2008	2 020	3 %	1 230	2 %

Comme pour les programmes préuniversitaires de la famille des arts, les programmes techniques en arts connaissent eux aussi une diminution importante du nombre des demandes depuis 2008. Par contre, cette diminution a moins d'impact sur le nombre d'admis puisque la majorité des techniques en arts peuvent accueillir un nombre limité d'étudiants.

1.7 LE CONTINGEMENT

Il importe en premier lieu de définir en quoi consiste le contingentement. Officiellement, un seul programme fait l'objet d'un contingentement imposé par le MELS (en fonction d'une entente avec le ministère de la Sécurité publique), il s'agit du programme 310.A0 - *Techniques policières*.

Il y a toutefois un nombre limité de places disponibles dans certains programmes, ce qui oblige les collèges à sélectionner les meilleurs candidats lorsque le nombre de demandes excède le nombre de places disponibles. En effet, les collèges doivent limiter le nombre de places dans certains programmes pour plusieurs raisons, notamment le nombre de places disponibles dans les milieux de stages (capacité d'accueil du marché de l'emploi) ou encore l'espace et l'équipement disponible dans leurs laboratoires. Comme le démontre le

tableau 7 (page 23), lors de l'admission de l'automne 2012, le SRAM a identifié, à l'intérieur de son réseau de 32 collèges, 27 programmes pour lesquels des candidats ont été refusés au 1^{er} tour en raison du manque de places.

La situation du programme *Soins infirmiers* est particulière, car bien que des places aient été offertes aux 3 tours, la demande excédait toujours l'offre et des refus pour « manque de place » ont été enregistrés à chacun des tours. Cela est attribuable à la répartition géographique de la demande qui est très forte dans le secteur de Montréal alors que des places étaient toujours disponibles en région après le 3^e tour. La situation est similaire pour le programme *Technologie du génie civil*.

Il est important de remarquer que les taux d'admission varient considérablement (de 20 % à 70 %) parmi les programmes cités au tableau suivant. On observe au total 4 460 refus pour « manque de places » parmi ces programmes dits contingentés. Sur les 69 792 demandes du 1^{er} tour, ces refus représentent seulement 6 %. Les statistiques générales du SRAM confirment en effet que 88 % des admis le sont au programme et au collège de leur premier choix et que 90 % des admis l'ont été au programme de leur premier choix.

Tableau 7
Liste des programmes dits «contingentés» en 2012

Numéro du programme	Nom du programme	Demandes au 1 ^{er} tour	Admis au 1 ^{er} tour	Refus pour manque de places au 1 ^{er} tour	Pourcentage d'admis au 1 ^{er} tour
110.A0	Techniques de prothèses dentaires	85	58	4	70 %
110.B0	Techniques de denturologie	86	43	24	50 %
111.A0	Techniques d'hygiène dentaire	764	279	301	37 %
112.A0	Acupuncture	169	66	45	39 %
140.A0	Techniques d'électrophysiologie médicale	132	66	51	50 %
141.A0	Techniques d'inhalothérapie	466	233	57	50 %
142.A0	Technologie de radiodiagnostic	466	173	240	37 %
142.B0	Technologie de médecine nucléaire	109	44	48	40 %
142.C0	Technologie de radio-oncologie	112	74	30	66 %
144.A0	Techniques de réadaptation physique	543	233	208	43 %
144.B0	Techniques d'orthèses et de prothèses orthopédiques	92	56	35	61 %
145.A0	Techniques de santé animale	640	244	226	35 %
160.B0	Audioprothèse	66	40	8	61 %
171.A0	Techniques de thanatologie	104	49	25	42 %
180.A0 et 180.B0	Soins infirmiers	4 489	2 386	763	53 %
181.A0	Soins préhospitaliers d'urgence	992	333	469	34 %
310.A0	Techniques policières	2 266	522	828	23 %
310.B0	Techniques d'intervention en délinquance	825	378	244	46 %
310.C0	Techniques juridiques	560	360	98	64 %
311.A0	Techniques de sécurité incendie	430	195	183	45 %
388.A0	Techniques de travail social	1 394	686	358	49 %
430.A0	Techniques de gestion hôtelière	204	91	16	45 %
570.F0	Photographie	212	93	33	44 %
573.AF	Techniques des métiers d'art : Lutherie - guitare	35	22	6	63 %
574.A0	Dessin animé	151	37	22	25 %
574.B0	Techniques d'animation 3D et de synthèse d'images	416	91	59	22 %
582.A1	Techniques d'intégration multimédia	520	346	99	67 %
SRAM	27 programmes dits « contingentés »	16 376	7 198	4 460	47 %
SRAM 1^{er} tour	Tous les programmes	69 792	49 911	6 094	72 %

1.8 LA SESSION D'HIVER

Le tableau 8 illustre l'évolution des admissions à la session d'hiver, au cours des six dernières années :

Tableau 8
Admission à la session d'hiver

	Hiver 2012	Hiver 2011	Hiver 2010	Hiver 2009	Hiver 2008	Hiver 2007
Demandes	17 076	16 523	15 932	14 077	12 748	11 977
Admis	10 957	10 802	10 150	10 079	9 597	9 492
Taux d'admission	64 %	65 %	64 %	72 %	75 %	79 %
Pourcentage de la demande en provenance du collégial	54 %	54 %	53 %	52 %	51 %	49 %

On a observé une augmentation du nombre des demandes (+3 %) et une faible augmentation des admis (+1 %) à l'hiver 2012, entraînant ainsi une faible décroissance du taux d'admission (-1 %).

1.9 LA SESSION D'ÉTÉ : UN PROCESSUS D'INSCRIPTION

Le conflit étudiant ayant perturbé sévèrement les activités de la majorité des cégeps du SRAM, la session d'été n'a pas été offerte ou a dû être annulée dans la plupart des cégeps. Ainsi, seulement 124 inscriptions intercégeps ont pu être honorées pour la session d'été 2012. Pour les cégeps qui ont utilisé le service du SRAM, les opérations d'inscription se sont déroulées normalement et selon l'échéancier prévu. Le tableau 9 illustre l'évolution des inscriptions intercégeps au cours des cinq dernières années,

Tableau 9
Nombre d'inscriptions à la session d'été

Été 2012	124 inscriptions intercégeps
Été 2011	2 321 inscriptions intercégeps
Été 2010	2 060 inscriptions intercégeps
Été 2009	2 109 inscriptions intercégeps
Été 2008	2 029 inscriptions intercégeps

Le SRAM administre les inscriptions intercégeps à la session d'été dans la plupart de ses cégeps membres à l'aide d'un système accessible en ligne. Ce site web, développé par le Service de l'informatique du SRAM, a été utilisé pour la première fois l'an dernier. Les collègues s'en sont montrés très satisfaits, car son utilisation est plus facile et qu'il permet d'échanger des données beaucoup plus fiables. Les cégeps participants ont ainsi pu alimenter en ligne le système afin de mettre à jour leur offre de cours. Cette année, le système a grandement facilité le travail du personnel des cégeps qui a dû remanier l'offre de cours d'été, et ce, parfois à plus d'une reprise, en fonction de l'évolution de la situation dans leur établissement quant au conflit étudiant. Les mises à jour effectuées en direct sont diffusées en temps réel sur le web et accessibles aux étudiants. Le système d'inscription aux cours d'été permet également la gestion du nombre de places disponibles dans les cours et la constitution d'une liste d'attente. Enfin, il facilite également la démarche des étudiants qui n'ont plus à se déplacer dans plusieurs cégeps pour s'inscrire. La période pour les inscriptions intercégeps était fixée cette année du 1^{er} au 3 mai.

Notons que certains collègues membres du SRAM ne participent pas à l'opération « cours d'été » soit parce qu'ils n'offrent pas de cours, soit parce qu'ils ne souhaitent pas utiliser ce service. (C'est le cas notamment des collègues anglophones.)

CHAPITRE 2

L'ADMISSION

Les opérations relatives à l'admission 2011-2012 se sont très bien déroulées. Le SRAM a reçu pour l'automne 2012 un total de 77 961 demandes d'admission et 62 414 candidats ont été admis par l'ensemble des 32 collèges membres. Quant à l'admission de l'hiver, 17 076 demandes ont été traitées et 10 957 étudiants ont été admis. Le calendrier des opérations prévoit des dates limites précises pour chacun des tours (par exemple, le 1^{er} novembre à 23 h 59 pour le 1^{er} tour de la session d'hiver) et toutes les demandes incomplètes après ces dates sont transférées au tour suivant.

Comme cela a été expliqué en introduction au chapitre 1, les données figurant dans ce rapport portent principalement sur l'admission d'automne qui représente la plus grande opération d'admission du SRAM.

2.1 LE TRAITEMENT DES DOSSIERS

2.1.1 L'enregistrement de la demande d'admission par le portail SRAM-OMNIVOX

L'enregistrement de la demande d'admission par l'entremise d'Internet et ce, tant en anglais qu'en français, fonctionne sous le mode «entrevue personnalisée», le candidat ne répondant qu'à des questions le concernant. Les directives qui sont données au candidat à la fin du questionnaire (documents à fournir pour compléter la demande) sont en lien avec sa déclaration. Le temps moyen pour enregistrer une demande d'admission a été, cette année, de 18 minutes et 39 secondes. Pour l'admission d'automne 2012, le portail SRAM-OMNIVOX était accessible dès le jeudi 12 janvier. Les candidats ont donc disposé de sept semaines pour effectuer leur demande d'admission, pour acquitter les frais pour le traitement de la demande, pour fournir les documents exigés, au besoin, et pour modifier leur choix de programme ou de collège.

Le candidat peut consulter l'état de son dossier par internet grâce au module *État de ma demande d'admission*. Entre le 12 janvier et le 18 juin 2012, 518 665 accès à ce module ont été enregistrés dont 132 423 l'ont été avant la date limite du 1^{er} tour. Cette statistique est en constante progression, indiquant que le suivi de la demande sur le module Omnivox est une pratique de plus en plus répandue. Puisque le candidat n'est pas tenu de payer les

frais d'admission au moment où il enregistre sa demande, ce module peut, entre autres, servir à acquitter ces frais, par carte de crédit, lorsque le paiement a été différé. Cette année, le paiement des frais d'admission a été effectué en ligne pour 90 % des demandes. Les transactions ont été effectuées au moment de la demande dans 84 % de ces cas alors que 16 % ont acquitté les frais ultérieurement en ayant recours au module *État de ma demande*.

Un candidat peut changer son choix de programme et/ou de collège après avoir acheminé sa demande d'admission. Le module *Modifier mon choix* permet à un candidat qui a déjà acquitté les frais de traitement de sa demande, de modifier son choix avant la date limite du tour. Pour toute la durée du processus d'admission de l'automne 2012, soit entre le 12 janvier et le 18 juin, 7 898 choix ont ainsi été modifiés, dont 4 395 pour le 1^{er} tour. Ce module sert aussi aux candidats refusés aux 1^{er} et 2^e tours à inscrire leur choix pour le tour suivant. Les candidats refusés ont pu prendre connaissance de leur verdict grâce au module *État de ma demande* et ont reçu un avis de refus par la poste. Ils devaient enregistrer un nouveau choix pour participer au tour suivant. Un candidat déjà admis par un collège ne peut modifier son choix : l'admission reste définitive.

Pour consulter l'état de sa demande d'admission, un candidat doit avoir en main son numéro de dossier. Le module *Rechercher mon numéro de dossier* a permis de retrouver 47 986 numéros de dossiers entre le 12 janvier et le 18 juin. L'étudiant doit normalement noter son numéro de dossier après avoir fait sa demande, lequel apparaît aussi sur son formulaire de demande et sur son bordereau de transmission.

Afin de familiariser les professionnels du secondaire avec le processus de demande d'admission par Internet, le SRAM a présenté, lors de la journée *Rencontres secondaire-cégep*, deux démonstrations de la demande d'admission en ligne en utilisant le site de simulation <http://sram-demo.omnivox.ca>. Les conseillers et les candidats ont aussi accès à la simulation pour effectuer une demande fictive. Par cet exercice, ils peuvent ainsi prévoir toutes les étapes, toutes les questions et connaître les documents requis avant la date limite, et ce, selon la situation déclarée (statut légal au Canada, études antérieures, etc.).

2.1.2 Les notes de la 5^e secondaire

Les commissions scolaires comme les écoles privées ont accepté, par le biais d'ententes signées, de transmettre électroniquement les résultats scolaires de leurs élèves. Seules quelques institutions pour lesquelles peu d'élèves font une demande au SRAM n'ont pas

participé au processus de transmission des résultats scolaires par voie électronique. Les candidats de ces écoles ont dû acheminer leur bulletin par l'un des moyens mis à leur disposition par le SRAM soit : via le site <https://sram.omnivox.ca>, par télécopieur ou par la poste.

Par la transmission électronique, le SRAM s'est assuré que tous les résultats scolaires de la 5^e secondaire soient validés par l'école. Lorsqu'un résultat a été transmis électroniquement, toute demande de correction pour ce résultat doit parvenir au SRAM directement de l'école. Si un autre bulletin (corrigé) doit être considéré, celui-ci doit être envoyé au SRAM par l'école ou la commission scolaire. Les bulletins corrigés transmis par les candidats ne sont pas traités.

Au 2^e tour, il y a également eu transfert électronique des notes. Le 10 avril a marqué la fin de la transmission électronique des résultats pour les admissions de l'automne 2012. Ce sont ces résultats qui seront aussi utilisés pour l'analyse des candidatures au 3^e tour, car aucune nouvelle note n'est ajoutée par la suite au bulletin de l'élève avant son bulletin final.

C'est à la fin de ces opérations que le SRAM détruit les fichiers reçus des organismes et envoie un avis à cet effet aux responsables de la transmission dans les établissements du secondaire.

Comme cela a été expliqué en introduction au présent ouvrage, les opérations menées en collaboration avec les écoles en vue de l'admission l'automne 2012 ont été perturbées en raison de l'implantation par le MELS du « bulletin unique ». Celui-ci imposait en effet aux écoles du secondaire au secteur des jeunes la publication de trois bulletins à échéances fixes. Les revirements de situation dans ce dossier, ainsi que les inquiétudes des intervenants et de la clientèle, ont exigé de nombreuses interventions du SRAM et ont forcé l'implantation de mesures extraordinaires afin bien encadrer les procédures et d'effectuer un contrôle approprié des données à l'égard des résultats scolaires des candidats de la 5^e secondaire pour l'analyse des candidatures au 1^{er} tour.

2.1.3 Le traitement de certains autres résultats scolaires

Pour l'admission des candidats provenant du secteur des adultes au secondaire, cette année encore, le SRAM a traité dans ses systèmes les résultats non encore inscrits au Relevé des apprentissages. Ces résultats ont été transmis au SRAM par le *Complément d'information au Relevé des apprentissages*. Celui-ci est issu d'une interface web sécurisée

développée par le Service de l'informatique du SRAM. Cette interface est utilisée par des intervenants autorisés et authentifiés des Centres d'éducation des adultes pour transmettre électroniquement les résultats finaux qui ne sont pas encore transmis à CHARLEMAGNE ou encore pour déclarer des inscriptions-cours. Pendant l'année 2011-2012, 7 098 compléments d'information ont été transmis au SRAM, soit 1 626 de plus que l'an dernier.

Ces données sont utilisées sur la liste de classement des candidats adultes pour le calcul des différentes cotes liées au secondaire adulte et apparaissent sur les profils scolaires. Le *Complément d'information au Relevé des apprentissages* n'est pas obligatoire pour rendre complète une demande d'admission. Mais on comprendra que la présence des données extraites de ce document favorise l'admissibilité des candidats adultes.

Pour faire l'étude des dossiers des candidats ayant fait des études à l'étranger, les professionnels utilisent l'*Avis d'évaluation comparative des études effectuées hors du Québec*. Le ministère de l'Immigration et des Communautés culturelles produit cet avis dans un délai plus ou moins long à la suite de la demande du candidat. Depuis plusieurs années, les services régionaux d'admission produisent une telle évaluation. Le SRAM fait appel à un spécialiste en éducation comparée pour établir ces avis. À la différence de l'évaluation produite par le MICC qui peut être utilisée pour l'admission universitaire ou pour l'obtention d'un emploi, l'avis produit par le SRAM peut seulement être utilisé aux fins d'admission à un programme d'études de niveau collégial.

Depuis 2009, le SRAM n'expédie plus au candidat la copie de l'avis d'évaluation comparative. Ainsi, dorénavant, si un candidat qui présente une nouvelle demande d'admission a déjà demandé au SRAM de procéder à cette évaluation de sa scolarité, il devra en faire mention dans le cadre de sa demande d'admission en ligne et l'évaluation sera extraite des archives numériques du SRAM pour être ajoutée à son dossier. Les avis produits par le spécialiste du SRAM mentionnent, si possible, l'équivalence des niveaux d'études de mathématiques, de chimie et de physique atteints à l'étranger. Quelque 3 415 avis d'évaluation comparative ont été produits par le SRAM cette année (soit 112 de plus que l'an dernier), ce qui représente une augmentation de 900 avis par rapport à 2009.

2.1.4 La présence des documents exigés

Depuis l'admission de l'automne 2004, le nombre de documents exigés pour présenter une demande d'admission est très restreint. Le SRAM utilise la procédure SRTDI2090 de

SOCRATE pour identifier les candidats dont le certificat de naissance a déjà été vérifié à l'un des ordres d'enseignement. Ensuite, pour permettre aux collèges d'établir plus facilement le statut de résident du Québec d'un étudiant, le Service de l'admission et de la gestion des dossiers écrit aux candidats nés au Québec, mais absents des systèmes d'identification du MELS pour demander une copie de leur certificat de naissance ou une preuve de leur statut légal au Canada. Il faut toutefois noter que le dossier du candidat qui ne soumet pas son certificat de naissance dans cette situation précise ne sera pas considéré incomplet si les documents considérés obligatoires et le paiement ont été reçus au SRAM avant la date limite.

2.1.5 Les demandes incomplètes

Une demande d'admission jugée incomplète à la date limite d'un tour est automatiquement transférée au tour suivant. Elle sera étudiée par un collègue à ce tour, seulement si, entre-temps, elle a été complétée. On a recensé 2 065 demandes d'admission créées avant le 1^{er} mars et qui sont restées incomplètes jusqu'à la fin des opérations des trois tours d'admission. Par contre, 1 247 demandes demeurées incomplètes au 1^{er} tour ont été complétées pour le 2^e tour, et 109 autres l'ont été pour le 3^e tour.

2.1.6 Quelques défis en cours de processus

Depuis quelques années, on observe une tendance inquiétante concernant la date de réception des demandes d'admission pour le 1^{er} tour. Ainsi, 20 % des demandes (plus de 14 000 sur 69 762) du 1^{er} tour pour l'admission d'automne 2012 ont été enregistrées dans le système Omnivox entre le 26 et le 29 février, soit dans les cinq jours précédant la date limite du 1^{er} mars. Les candidats présentant des demandes aussi tardivement ont alors très peu de temps pour compléter leur dossier et effectuer le suivi de leur demande si l'on considère que le SRAM a besoin d'au moins 24 heures pour effectuer le traitement des documents. À la pression engendrée par cette grande quantité de demandes de dernières minutes, s'ajoute le volume important d'appels téléphoniques et d'interventions au comptoir qui doivent être gérés à l'approche du 1^{er} mars alors que les candidats s'affairent à fournir les documents requis et à effectuer le paiement des frais d'admission pour compléter leur demande. Le Service des communications sera sollicité pour développer un plan de communication dans le but d'inciter les candidats à présenter leur demande d'admission plus tôt au 1^{er} tour de l'automne 2013.

Encore cette année, les communications avec les candidats ont été perturbées en lien avec les opérations de Postes Canada. Alors que l'expédition des lettres de refus du 3^e tour d'automne avait été perturbée par une grève l'an dernier, cette année, Postes Canada a tardé pour la livraison de ces mêmes lettres au terme du 1^{er} tour des admissions pour l'hiver 2012. Par conséquent, certains candidats ont reçu leur avis de refus après la date limite pour présenter une demande au 2^e tour. Le SRAM a rapidement mis en place une procédure spéciale afin de ne pas compromettre l'admission de ces candidats, mais cette situation est embarrassante et nuit au bon fonctionnement du processus d'admission. Puisque Postes Canada ne peut plus être considéré comme un acteur fiable pour la communication avec les candidats, le SRAM a commencé à mettre en place dès l'admission d'automne 2012 certaines mesures pour encourager les candidats à effectuer le suivi de leur demande en ligne via le système Omnivox. À compter de 2013, le suivi de la demande d'admission en ligne sera nettement encouragé comme étant le moyen de communication privilégié utilisé par le SRAM, le courrier devenant une formalité obligatoire, mais secondaire.

2.2 LES OUTILS

2.2.1 Les listes de classement et les profils scolaires

De nombreuses améliorations ont été apportées, encore une fois cette année, au profil scolaire et à la liste de classement. Un bon nombre d'entre elles ont permis de raffiner les critères utilisés pour l'admission-verdict, en plus de fournir une information plus précise sur la qualité du dossier des candidats.

Plusieurs autres modifications ont été apportées au système du SRAM qui produit les listes de classement et les profils scolaires. C'est le cas notamment avec l'ajout de paramètres en lien avec l'adoption par le MELS du nouveau régime de sanction au secondaire, secteur des adultes (A3) et de certains assouplissements aux conditions générales d'admission aux études collégiales pour les diplômés du secondaire.

Les listes de classement et les profils scolaires de tous les collèges ont été rendus disponibles en format électronique sur le site sécurisé du SRAM le 3 mars, soit avant la livraison des dossiers physiques. Les collèges peuvent grâce à cela procéder plus rapidement à l'étude des dossiers et à la convocation des candidats pour la passation de tests, d'entrevues ou d'auditions dans certains programmes où cela est requis.

2.2.2 La liste de classement-verdict et son utilisation

L'admission-verdict permet à un collège d'automatiser en partie la sélection des candidats en définissant, par programme et par type de clientèle, des critères d'inclusion et d'exclusion. Le système est préalablement programmé pour assurer que les candidats sélectionnés respecteront les conditions d'admission générales et particulières imposées par le MELS. Au 1^{er} tour de l'automne 2012, 25 603 candidats (51 % des admis, mais 37 % des demandes de ce tour) ont été admis par le truchement de l'admission-verdict. L'utilisation de la liste de classement-verdict est possible pour tous les tours d'admission. Les cégeps ont le choix de l'utiliser ou non. Compte tenu de l'échéancier plutôt serré aux 2^e et 3^e tours, cet outil permet aux collèges de procéder diligemment. La liste de classement-verdict est également disponible à la session d'hiver. Son utilisation pour chacun des tours devrait être encouragée.

2.2.3 La liste LS24 ou la vérification des dossiers des candidats admis

Le verdict d'admission que reçoit le candidat au printemps est conditionnel à l'obtention du DES à la fin de l'année scolaire et à la réussite des cours préalables au programme. Les cégeps doivent vérifier durant l'été, lorsque les résultats du Ministère sont publiés, si les candidats qu'ils ont admis demeurent admissibles au programme d'études collégiales choisi. Pour les soutenir dans cette importante opération, le SRAM produit les listes LS24 pour chacun des collèges. Ces listes identifient les candidats qui ne respectent pas les conditions générales d'admission, les conditions particulières ainsi que ceux qui pourraient avoir besoin de cours de mise à niveau. Des listes présentant les résultats obtenus dans les cours de langue d'enseignement, dans les cours de langue seconde ainsi que la moyenne secondaire calculée par le MELS (moyenne Socrate) sont aussi disponibles.

La première production LS24 est disponible vers la mi-juillet. La seconde production qui est disponible à la fin août tient compte des examens de reprise du secteur des jeunes qui ont lieu au mois d'août.

2.2.4 Le fichier Idéfix

Le fichier Idéfix contient toutes les données relatives aux candidats sous format XML. Il présente pour chaque candidat le dossier social, les choix (tours, programmes, décisions) et l'analyse des objets d'études (conditions générales d'admission, préalables au programme, cotes). L'importation de ce fichier par un collège lui permet d'enregistrer dans son système

de gestion pédagogique l'ensemble des informations pertinentes concernant les candidats qu'il a admis à chacun des tours.

2.2.5 La documentation

Comme chaque année, le SRAM a publié deux guides permettant de bien outiller les professionnels de l'admission dans leur travail : le *Cahier des procédures* et le *Guide de l'utilisateur de la liste de classement* pour l'admission Automne 2012. Ces guides sont distribués dans les collèges membres et sont réservés à l'usage des professionnels de l'admission.

2.2.6 La formation

Les listes de classement, soutenues par les profils scolaires, permettent au personnel des collèges qui les utilise de s'assurer que les seuils d'admissibilité sont respectés et de raffiner le processus de sélection, le cas échéant. Qui plus est, elles se révèlent aussi de précieux instruments pour dépister la future clientèle des programmes d'aide à la réussite. Les professionnels engagés dans le processus d'admission ont été invités, encore cette année, à des séances de formation qui ont connu un vif succès. Pour répondre à la demande, le SRAM a organisé à l'hiver une journée de formation d'initiation pour le personnel comptant peu d'expérience et trois demi-journées de mise à jour pour le personnel plus expérimenté. Ces rencontres ont permis de rejoindre 110 professionnels provenant de presque tous les cégeps membres du SRAM.

2.3 L'ADMISSION DES CANDIDATS INTERNATIONAUX

Le nouveau système <http://sram.omnivox.ca> est adapté pour l'admission des candidats internationaux afin de répondre aux besoins spécifiques liés au traitement des dossiers de cette clientèle. De plus, la procédure d'admission pour ces candidats est différente et plus souple, car il est indispensable de recevoir un verdict d'admission plus rapidement que pour les candidats réguliers afin que soient entreprises sans délai les démarches dans le but d'obtenir tous les documents et permis requis pour étudier au Québec. Ainsi, le candidat international peut en tout temps choisir entre une demande d'admission pour une session d'automne ou une session d'hiver. La réception de ces demandes est continue et le SRAM transmet aux collèges les dossiers au fur et à mesure qu'ils sont complétés. Les collèges peuvent ainsi procéder immédiatement à l'analyse de ces dossiers et répondre rapidement aux candidats concernés.

En 2011-2012³, le SRAM a reçu 1 117 demandes complètes (13 de moins que l'année précédente) de candidats internationaux dont la majorité est francophone. Parmi ces candidats, 79 % ont été admis, ce qui représente une légère augmentation par rapport à l'an dernier, et 79 % des admis l'ont été au secteur technique (pour une proportion supérieure de 2 % par rapport à l'an dernier).

Les tableaux 10 et 11 présentent des données relatives à l'admission des candidats internationaux et à la provenance de ces candidats.

Tableau 10
Évolution des admissions de candidats internationaux 2007-2012

	Automne 2012	Automne 2011	Automne 2010	Automne 2009	Automne 2008	Automne 2007
Demandes d'admission (dossiers complets)	1 117	1 130	1104	638	672	628
Dossiers admis	884	879	828	488	526	499
Dossiers refusés	233	251	276	150	146	129

³ Par souci de cohérence avec toutes les statistiques présentées dans ce rapport, seulement les statistiques relatives aux demandes complètes sont présentées pour les candidats internationaux.

Tableau 11

**Répartition des admissions de candidats internationaux selon le pays de provenance
Année 2011-2012**

	Demandes d'admission 2012 (dossiers complets)	Différences avec 2011	Dossiers admis	Dossiers refusés
France et ses territoires	552	+19	458	94
Haïti	104	-28	76	28
Maroc	89	+6	65	24
Algérie	71	+19	59	12
République démocratique du Congo	60	+22	56	4
Cameroun	33	-18	25	8
Côte d'Ivoire	23	-3	19	4
Sénégal	18	-6	14	4
Tunisie	14	-14	8	6
Pays anglophones⁴	11	-9	7	4
Gabon	9	3	7	2
République du Congo	9	-4	8	1
Madagascar	8	+1	8	0
Chine	7	+2	3	4
Mali	7	+2	6	1
Autres	102	-11	65	37
Total	1 117	-13	884	233

2.4 LES SERVICES AUX MEMBRES CLIENTS

La prestation de services en impartition s'est poursuivie cette année et les membres clients se sont montrés entièrement satisfaits. Deux nouveaux membres clients se sont ajoutés et quelques modifications ont été apportées au processus à la lumière de l'expérience des premières années de services.

⁴ Ce regroupement comprend les États-Unis, le Royaume-Uni, l'Australie et la Nouvelle-Zélande.

CHAPITRE 3

L'INFORMATION

Centré sur sa mission, le SRAM véhicule une information uniforme, standardisée, permettant aux candidats, aux parents et aux conseillers d'utiliser un langage commun pour désigner des avenues, des choix, des options possibles pour les programmes d'études de toutes les régions. Cette information a l'avantage d'harmoniser la publication des informations des cégeps partenaires. Les prospectus et autres brochures ainsi que les sites web des collèges présentent les attraits ou la couleur des versions des programmes d'études développés localement.

Le Service des communications du SRAM assure la qualité de l'information diffusée aux candidats aux études collégiales ainsi qu'aux intervenants des réseaux de l'enseignement secondaire et collégial.

Cette année, un virage important a été amorcé au Service des communications avec l'implantation d'une réorganisation importante au terme de laquelle seront ajoutées aux responsabilités du Service les activités de recrutement international ainsi que les opérations entourant le suivi des candidats ayant un cheminement scolaire international. Cette réorganisation coïncide également avec le départ à la retraite, à la fin de l'année, de Jean-Pierre Riel, conseiller en communication au SRAM depuis plus de trente ans. Le renouvellement de l'équipe est une opportunité d'en repenser la constitution en fonction des nouvelles réalités du SRAM. Le poste de conseiller en communication occupé par Jean-Pierre Riel est ainsi remplacé par un poste de conseiller en information scolaire et professionnelle. Denis Richard, aide pédagogique individuel diplômé en information scolaire et en éducation, s'est joint à l'équipe du SRAM en janvier 2012 afin d'intégrer ses nouvelles fonctions avant l'exercice d'admission d'automne 2012 et le départ de Jean-Pierre Riel. Le profil de ce nouveau professionnel répond aux besoins du SRAM et de ses interlocuteurs à plusieurs niveaux. Il permettra également d'offrir un soutien aux professionnels de l'admission des cégeps et d'assurer une présence du SRAM au sein de l'Association professionnelle des aides pédagogiques individuels (APAPI).

3.1 LE TABLEAU DES PROGRAMMES OFFERTS

Outil pour les professionnels de l'information scolaire et document de référence pour les candidats aux études collégiales, le *Tableau des programmes offerts* a été distribué à plus de 125 000 exemplaires (105 000 français et 20 000 anglais) dans la province.

Les documents *Tableau des programmes offerts*, ainsi que les tableaux des places disponibles aux 2^e et 3^e tours, sont édités en français et en anglais. Ils font l'objet d'une révision annuelle par les différentes instances du SRAM afin de tenir compte des modifications apportées par le ministère de l'Éducation, du Loisir et du Sport à la codification des programmes et aux conditions générales et particulières d'admission.

3.2 LA CAMPAGNE DE PROMOTION

La campagne de promotion des études collégiales du SRAM arborait cette année les noms de tous les domaines d'études offerts dans les cégeps du SRAM ponctués du mot « Devenir » en français, et du slogan « Be all you can be » en anglais. Ce thème est utilisé pour illustrer les documents d'admission (le *Tableau des programmes offerts*), les affiches, les signets ainsi que la pochette distribuée lors de la journée *Rencontres secondaire-cégep*.

3.3 LES PUBLICATIONS ET ÉVÉNEMENTS

3.3.1 Les Guides pratiques

Le nouveau *Guide pratique des études collégiales au Québec 2013* (16 000 copies) présente les préalables spécifiques pour l'admission au collégial. Il décrit les 159 programmes d'études offerts par 78 établissements d'enseignement collégial du Québec tandis que le *Guide pratique des études universitaires au Québec* (13 000 copies) décrit plus de 200 programmes de 18 établissements universitaires.

Les programmes d'études collégiales destinés aux adultes (AEC) sont quant à eux publiés sous forme de liste dynamique dans une section du site web du SRAM destinée aux candidats qui sont à la recherche de formation continue. Pour garantir la pertinence des informations concernant les AEC, le SRAM demande aux collèges de présenter seulement les programmes nouvellement offerts et ceux pour lesquels il y a eu des étudiants inscrits depuis les deux dernières années. Même si les renseignements sont colligés systématiquement en août et en décembre, la base de données est mise à jour au fur et à

mesure selon la demande. La base de données sur les programmes d'AEC regroupe les informations provenant de la majorité des établissements collégiaux du Québec.

3.3.2 Les brochures

La 20^e édition de la brochure destinée aux élèves de la 3^e année du secondaire et à leurs parents, intitulée *De l'énergie dans mes études*, a été mise à jour et imprimée à 74 000 exemplaires. Elle a été livrée gratuitement à toutes les écoles secondaires francophones du Québec. Les 10 000 exemplaires de la brochure en anglais présentée sous le titre *Energizing Studies* ont été distribués aux écoles anglophones de la province.

3.3.3 La Relance des sortants 2011

Le SRAM a publié, en septembre 2012, sa 24^e *Relance des sortants des programmes de la formation technique*, promotion 2011. Les résultats par programme d'études sont annexés au présent Rapport annuel.

Les données de 51 cégeps, collèges et instituts ont été compilées : 118 programmes de formation technique ont été répertoriés. Des 7 338 répondants se destinant à l'emploi retenus, 63 % sont en emploi relié à temps plein (65 % en 2011) alors que 7 % sont sans emploi (soit la même proportion que l'année précédente). Plus de 6 078 sortants sont en emploi. Le salaire initial moyen d'un sortant, toutes disciplines confondues, a connu une légère amélioration et a atteint cette année 17,80 \$, soit une hausse de 0,40 \$.

3.3.4 Les salons et les visites

Les Rencontres secondaire-cégep

La 37^e édition des *Rencontres secondaire-cégep* a eu lieu le mardi 8 novembre 2011 au Centre-Mont-Royal. Plus de 500 intervenants en orientation et en information scolaire ont répondu à l'invitation du SRAM et de ses cégeps membres. En plus de la visite des stands des 32 cégeps membres, les visiteurs ont pu rencontrer une dizaine d'organismes hors SRAM et participer à 18 ateliers dont 11 sur les programmes techniques, trois sur l'admission au collégial et deux sur le système des trois tours et la demande d'admission par Internet.

Un sondage mené auprès des exposants et des visiteurs de ces *Rencontres secondaire-cégep* a permis de constater un taux de satisfaction très élevé quant à l'événement en général, aux ateliers proposés et au lieu choisi.

Les 38^{es} *Rencontres secondaire-cégep* ont été annoncées dès le mois de janvier aux exposants et aux visiteurs. Elles auront lieu le mardi 13 novembre 2012 au Centre Mont-Royal.

La participation à des salons

Le SRAM continue de déléguer l'un de ses agents d'information pour participer à la *Journée d'information sur la formation collégiale* du SRACQ en échange de la participation du SRACQ à la journée *Rencontres secondaire-cégep* du SRAM. Cet événement a eu lieu le 4 octobre 2011. Cet événement permet aux conseillers de la région de Québec d'obtenir des informations sur des programmes d'études qui sont offerts en exclusivité par des cégeps du SRAM.

Par ailleurs, le SRAM a participé au 16^e *Salon national de l'éducation* qui s'est déroulé à la Place Bonaventure du 12 au 14 octobre 2011 et qui a reçu environ 30 000 visiteurs. Le stand du SRAM était regroupé avec les cégeps lui étant rattachés. Plusieurs cégeps et écoles nationales membres du SRAM ont tenu un stand. Certains cégeps ne se présentent pas au Salon, jugeant le rapport coûts-bénéfices disproportionné. Le SRAM supplée à l'absence de certains collèges en répondant à des questions générales les concernant. Le Salon reste une immense foire où il est difficile de ne pas être présent, mais dont les bénéfices en termes d'information sont difficilement mesurables.

D'autres événements d'information scolaire

Le SRAM répond également à l'invitation d'écoles secondaires et centres d'éducation des adultes qui souhaitent présenter une conférence sur l'admission dans le cadre d'événements d'information scolaire et professionnelle. Cette année, entre octobre et la fin février, le SRAM a présenté des conférences dans 22 institutions scolaires.

Ces événements permettent donc aux cégeps et au SRAM de rencontrer directement les candidats, leurs parents, leurs conseillers. Les événements « portes ouvertes » des cégeps constituent également une excellente façon de créer un contact étroit avec les jeunes. Le calendrier des « portes ouvertes » des cégeps membres est publié sur le site web du SRAM. Les écoles affichent généralement ce calendrier dans leur centre de documentation en information scolaire et professionnelle.

3.3.5 www.sram.qc.ca

Le site **www.sram.qc.ca**, dont la nouvelle version a été mise en ligne le 14 décembre 2010, a fait l'objet de nombreuses améliorations et mises à jour en cours d'année. Avec ce nouveau site, le SRAM cherchait à mieux servir ses diverses clientèles en fonction de leurs besoins spécifiques et il semble que l'objectif soit atteint si on en juge par les commentaires élogieux des usagers et les taux de fréquentation. Ainsi, entre le 16 septembre 2011 et le 30 juin 2012, 292 576 visiteurs différents ont visionné 1 460 929 pages du site web du SRAM. Les usagers ont consulté en moyenne 3 pages par visite. Février compte à lui seul 79 826 visiteurs avec une recrudescence entre le 27 et le 29 février 2012 (près de 7 600 visites par jour en moyenne). Le 10 avril, date où les verdicts d'admission ont été versés sur le site de demande d'admission sram.omnivox.ca, 9 907 visites ont été enregistrées sur le site général du SRAM.

Quand on observe la provenance des visiteurs, on remarque qu'outre le Canada, la France, les États-Unis et le Maroc demeurent les pays qui présentent les plus grandes concentrations de visiteurs du site. Le SRAM participe à des missions internationales en France et au Maroc.

3.3.6 <http://sram.omnivox.ca>

Au SRAM, la demande d'admission doit être soumise en ligne sur le site <http://sram.omnivox.ca>. Le candidat répond à un questionnaire-entrevue qui s'adapte en fonction de ses réponses. Le site est sécurisé et est disponible en français et en anglais. La version actuelle de la demande d'admission en ligne étant désuète, une nouvelle version a été développée dans le but d'être plus conviviale et plus rapide que la version actuelle.

3.3.7 Des demandes de renseignements par courriel

Le Service des communications répond à de très nombreuses demandes d'information reçues à l'adresse info@sram.qc.ca et par le menu *Commentaires et suggestions* du portail sram.omnivox.ca. Le Service des communications répond ainsi aux questions notamment au sujet des procédures d'admission et du suivi de leurs dossiers d'admission des candidats, en plus de fournir de l'information scolaire (programmes, préalables, cégeps offrant un programme). Ce service par courriel s'ajoute aux nombreux appels téléphoniques de conseillers, de candidats, ou de leurs parents auxquels le personnel du Service de la gestion des dossiers et de l'admission doit répondre au numéro 514.271.2454. Les

périodes de pointe pour le service à la clientèle ont lieu en concordance à l'approche des dates limites pour les demandes d'admission, soit en octobre, février et mars, ainsi qu'au moment de la publication des décisions.

3.4 LA PUBLICITÉ

Cette année encore, le SRAM a fait paraître des annonces publicitaires en lien avec les dates limites du 1^{er} mars et du 1^{er} novembre. Huit grands quotidiens et 46 hebdomadaires de la province ont publié l'annonce du SRAM mettant en évidence ses 32 cégeps membres. Tout le territoire du SRAM est couvert par les placements publicitaires dans la presse écrite francophone et anglophone.

3.5 VIDÉO SUR LE PASSAGE SECONDAIRE-COLLÉGIAL

Un DVD bilingue sur le passage du secondaire au collégial intitulé *Gros changement (Big Change)* avait été lancé par le SRAM à l'automne 2009. On y aborde les thèmes de l'orientation, de l'admission, de l'adaptation aux nouvelles réalités liées aux études collégiales, de la réussite scolaire, ainsi que de l'importance de la responsabilisation individuelle de l'élève et du soutien familial. L'information est subdivisée en courtes capsules associées au continuum de la transition, à compter du moment où le jeune doit effectuer son choix vocationnel jusqu'à la préparation pour la fin de la première session. On y trouve également un segment destiné aux parents et un montage de témoignages de vrais cégépiens qui témoignent de leur vécu.

Tel que prévu au projet initial, la diffusion en ligne des capsules vidéo a été optimisée avec la création d'un site parallèle qui permet aux usagers qui s'inscrivent de recevoir les capsules d'information au moment opportun dans leur projet d'études. Ce site est disponible à l'adresse cestparti.sram.qc.ca (letsgo.sram.qc.ca pour la version anglaise) depuis décembre 2011. Une campagne d'information a été menée auprès des conseillers du secondaire afin de faire connaître ce nouveau service et de les inviter à en faire la promotion auprès des jeunes du secondaire. Malheureusement, l'outil n'a pas suscité l'enthousiasme espéré et peu de personnes se sont inscrites pour la réception des capsules. On ne connaît pas les facteurs auxquels on peut attribuer cette situation, mais on sait toutefois que les capsules vidéo continuent d'être visionnées dans les institutions scolaires et sur les sites de certains cégeps membres du SRAM à qui ont été accordés les droits de diffusion.

LA RECHERCHE

Les activités du Service de la recherche sont principalement axées sur le soutien aux usagers des collèges dans leurs analyses sur les cheminements scolaires. Le nombre croissant d'utilisateurs de PSEP et de DÉFI amène de plus en plus de demandes d'aide pour la production de données ou de rapports statistiques et pour l'interprétation des résultats. Le Service de la recherche collabore avec le Service informatique pour le développement constant des outils informatisés, ce qui demande ensuite la mise à jour des guides d'utilisation, la rédaction de documents d'information et l'organisation de sessions de formation. Le Service de la recherche participe également à des congrès, colloques ou journées de réflexion sur la réussite, de même qu'au comité de la Fédération des cégeps sur l'opération *Aide-nous à te connaître*.

4.1 LES SYSTÈMES PSEP, DÉFI ET SONDAGE

4.1.1 Les nouveautés dans PSEP

Au cours de l'année 2011-2012, trois nouveaux campus ont été ajoutés dans PSEP. Il s'agit du Centre anglophone de l'École nationale d'aérotechnique, affilié au Collège Édouard-Montpetit, du Centre d'études collégiales des Premières Nations à Odanak, affilié au Cégep de l'Abitibi-Témiscamingue, et du First Nations Collegial Studies Center at Odanak, affilié au Collège Dawson.

D'autre part, le Service de la recherche et le Service informatique ont amorcé le développement d'une nouvelle version de PSEP.

4.1.2 Les nouveautés dans le système DÉFI

La désactivation du fichier Transitoire de DÉFI ne semble pas avoir occasionné de problèmes dans les collèges, puisqu'un seul usager (d'un cégep hors SRAM) a dit regretter l'ancienne formule.

À l'occasion de la mise à jour de mai 2012, quinze variables relatives aux données d'admission ont été ajoutées au fichier DÉFI. Ces variables couvrent les notes de la 5^e secondaire en anglais langue d'enseignement, en anglais langue seconde et en français langue seconde. À cela s'ajoute la variable MSS qui renvoie à la moyenne au secondaire

calculée par le Ministère, telle qu'elle apparaît au dossier de l'étudiant au moment de son admission au collégial. On a également modifié cinq variables déjà existantes qui touchent les notes de la 5^e secondaire en langue d'enseignement et langue seconde. Ces variables étaient jusqu'à présent ajoutées au fichier DÉFI à la fin de l'été; il s'agissait donc de notes finales. Toutefois, à partir de la cohorte d'automne 2011, la valeur de ces variables est celle disponible au moment de l'admission de l'étudiant.

D'autres améliorations seront apportées à DÉFI lorsque la nouvelle version de PSEP sera mise en ligne.

4.1.3 Le module Sondage

Le module Sondage n'a pas connu de nouveaux développements cette année. Il a cependant traité les données fournies par 21 879 répondants, répartis dans une soixantaine de collèges ou campus, au questionnaire *Aide-nous à te connaître 1* (ANATC-1) de l'automne 2011. Le module a également traité les données de 6 589 répondants, répartis dans une cinquantaine de collèges ou campus, au questionnaire *Aide-nous à te connaître 2* du printemps 2012.

Par ailleurs, comme il a été entendu avec le comité ANATC de la Fédération des cégeps, le Service de la recherche procédera à la vérification de l'appartenance à la cohorte d'automne 2011 des répondants. Également, on doit procéder au décompte de ceux-ci qui ont répondu aux deux questionnaires. Ces opérations auront toutefois lieu à la fin de l'été 2012 seulement, en raison des perturbations liées au conflit étudiant.

4.1.4 Les statistiques d'utilisation

De juillet 2011 à juin 2012, le système PSEP a répondu à 17 161 requêtes provenant des usagers des 58 établissements affiliés (cégeps ou campus, collèges privés).

Le système DÉFI a traité cette année 3 948 requêtes, dont 82 % provenaient directement des usagers de 39 établissements alors que les autres requêtes ont été exécutées par le Service de la recherche, soit pour répondre aux demandes de collèges ou d'organismes, soit pour tester le système après les opérations de mise à jour.

Le SRAM ne dispose pas de statistiques d'utilisation du module Sondage.

4.1.5 Les sessions de formation

Le Service de la recherche a tenu, en novembre 2011, deux séances de formation sur le système PSEP : une à Montréal, réunissant 17 participants provenant de huit établissements ; l'autre à Québec, réunissant sept participants de cinq établissements.

Également, deux séances de formation sur DÉFI ont été tenues en novembre : à Montréal, avec huit participants de six établissements, et à Québec, avec neuf participants de sept établissements.

Par ailleurs, une formation sur DALI, spécialement adaptée pour les usagers du secteur de la recherche, fait dorénavant partie de l'offre de formation du Service de la recherche. Elle est toutefois réservée exclusivement aux cégeps membres du SRAM. La séance tenue en novembre 2011 comptait six participants provenant de cinq cégeps.

4.1.6 Les activités de recherche

En plus des services habituels de soutien aux usagers, le Service a répondu cette année encore à plusieurs demandes de collègues, de groupes de collègues ou d'organismes, en leur fournissant des données ou en produisant des rapports d'analyse statistiques, sur des questions générales ou particulières. Parmi les demandes traitées, signalons notamment la réalisation d'études pour la Commission des affaires pédagogiques (CAP) de la Fédération des cégeps, sur la réussite au collégial des admis sous conditions en application du RREC, d'une part, sur celle des étudiants issus de Renouveau au secondaire, d'autre part, et sur la réussite en français langue d'enseignement (601). Cette année a également été marquée par deux collaborations avec le Carrefour de la réussite : collaboration logistique à la recherche sur les caractéristiques des étudiantes ayant réussi tous leurs cours de la première session et prestation d'une conférence Internet sur l'utilité des indicateurs de réussite. Enfin, à la demande du Consortium d'animation sur la persévérance et la réussite en enseignement supérieur (CAPRES), le Service de la recherche a assuré la production (recherche et rédaction) d'un chapitre d'un ouvrage collectif portant sur l'accessibilité aux études postsecondaires au Québec. Cet ouvrage doit paraître aux Presses de l'Université du Québec à l'automne 2012.

4.2 RÉUSSITE EN PREMIÈRE SESSION, PERSÉVÉRANCE ET DIPLOMATION

Un tableau statistique sur la réussite en première session, la persévérance et la diplomation des étudiants est présenté à la page 48. Ces données, qui sont présentées à chaque édition du rapport annuel du SRAM, proviennent du système PSEP dont la mise à jour date du 1^{er} avril 2012.

Le terme **cohorte**, dans ce tableau, désigne l'ensemble des étudiants qui ont commencé leurs études collégiales au début d'une même année scolaire. La cohorte 2002, par exemple, regroupe les 28 443 nouveaux inscrits au collégial à l'automne 2002 (dans les collèges du SRAM).

Dans la cinquième colonne du tableau, on trouve le **taux de réussite moyen**, soit la moyenne des taux de réussite de l'ensemble des étudiants de chaque cohorte. Le taux de réussite de chaque étudiant est le rapport, exprimé en pourcentage, entre le nombre de cours réussis et le nombre de cours suivis en première session par cet étudiant.

Dans la sixième colonne, la persévérance est mesurée par le **pourcentage de réinscrits en 3^e session**. Il s'agit des étudiants qui sont demeurés inscrits, sans interruption, au moins jusqu'à la troisième session, et ce, quel que soit le programme ou le collège.

Finalement, les statistiques sur la diplomation expriment les **pourcentages de diplômés** calculés d'abord au terme de la durée minimale, en fonction du programme auquel l'étudiant était inscrit en première session. La durée minimale est donc de 2 ans pour un programme préuniversitaire et de 3 ans pour un programme technique ou pour les étudiants d'abord inscrits en session d'accueil et d'intégration. Le tableau présente ensuite les taux de diplomation calculés respectivement 1 an, 2 ans, 3 ans et 4 ans au-delà de la durée minimale des études.

Dans la lecture de ce tableau, il importe de prendre en considération que des modifications ont été apportées au Règlement sur le régime des études collégiales (RREC) par le MELS en 2007 et en 2008. Ainsi, en 2007, les modifications ont eu pour effet d'abaisser le seuil d'admission aux études collégiales pour la matière mathématique, permettant aux détenteurs d'un DES avec les mathématiques 416 d'accéder aux études collégiales. En 2008, un assouplissement des règles a été introduit, permettant ainsi aux collèges d'admettre aux études collégiales (sous conditions) des candidats n'ayant pas obtenu leur

DES en raison d'un déficit de 6 unités ou moins. Un cadre d'obligations spécifiques entoure l'admission et le suivi de ces candidats particuliers.

Également, il sera important d'observer les résultats des cohortes à compter de 2010 puisque cela coïncide avec l'arrivée au collégial de la première cohorte d'étudiants diplômés du nouveau Programme de formation de l'école québécoise (régime J5).

Tableau 12
Réussite en première session et diplomation⁵
(cohortes 2002 à 2011, nouveaux inscrits, ensemble des collèges du SRAM)

Cohorte	Nombre initial d'étudiants	Moyenne générale du secondaire (MGSP)	Réussite des cours de la première session		Persévérance et diplomation					
			Pourcentage d'étudiants ayant réussi tous les cours	Taux de réussite moyen (%)	Pourcentage réinscrits en 3 ^e session	Pourcentage de diplômés (DEC) *				
						Temps minimal prévu	1 an de plus	2 ans de plus	3 ans de plus	4 ans de plus
2002	28 443	78,0	57	82	81	34	54	61	65	67
2003	28 372	78,4	58	82	82	33	54	62	65	67
2004	28 625	78,5	59	83	81	33	53	61	64	66
2005	29 344	78,7	57	82	81	34	54	61	65	N.D.
2006	31 614	78,7	58	82	81	33	53	61	N.D.	N.D.
2007	34 159	78,3	56	80	79	32	52	N.D.	N.D.	N.D.
2008	36 236	78,3	55	80	79	32	N.D.	N.D.	N.D.	N.D.
2009	36 328	78,0	55	80	79	N.D.	N.D.	N.D.	N.D.	N.D.
2010	36 650	77,5	55	80	79	N.D.	N.D.	N.D.	N.D.	N.D.
2011	36 308	77,5	56	80	N.D.	N.D.	N.D.	N.D.	N.D.	N.D.

* Pour le calcul de ces données, tous les DEC inscrits dans le fichier des diplômés ont été comptés, peu importe le programme ou le collège.

N.D. : Cohorte trop récente pour que cette donnée ait été calculée au moment où nous avons effectué cette mise à jour.

⁵ La manière de présenter ces données a été modifiée à partir de 2009-2010. Il importe d'en tenir compte si ce tableau devait être comparé avec ceux produits dans les éditions antérieures du rapport annuel du SRAM.

Chapitre 5

L'INFORMATIQUE

Cette section traite du Service de l'informatique dont les travaux occupent un rôle primordial en soutien à la mission du SRAM. Le Service de l'informatique rassemble la plus grande équipe parmi les unités de travail du SRAM avec 11 employés. Avec les opérations et les développements informatiques rendus nécessaires par l'évolution des pratiques du SRAM et des technologies, le Service de l'informatique est en croissance et son personnel doit participer à un processus continu de formation. Cette année, Louise Groulx, programmeur au SRAM depuis plus de 30 années a quitté pour la retraite et un nouveau programmeur s'est ajouté à l'équipe. Également, un autre programmeur a été promu analyste à la suite du départ d'un membre de l'équipe et un nouveau programmeur était en voie d'être embauché en fin d'année pour occuper le poste laissé vacant.

5.1 LES DÉVELOPPEMENTS

L'équipe du Service de l'informatique du SRAM a procédé à une multitude de mises à jour, de modifications et d'ajustements aux systèmes permettant aux SRAM d'effectuer ses opérations. L'implantation du « bulletin unique » a requis de nombreuses interventions, tant au niveau des pratiques que des systèmes pour la collecte des notes en vue du classement du 1^{er} tour de l'automne 2012.

Beaucoup de travail a également été effectué en 2011-2012 pour l'implantation du nouvel environnement Omnivox et son arrimage avec les autres systèmes du SRAM.

Le développement d'un système pour l'analyse et le classement à la pièce de dossiers a également débuté cette année. Dérivé du système Classer, ce nouveau système nommé Classer-direct permettra d'effectuer des opérations ponctuelles utiles pour les cégeps, notamment dans le cadre des activités d'admission tardive.

5.2 LES NOUVEAUX SYSTÈMES

Depuis plusieurs années, de nombreux développements sont apportés aux systèmes et aux processus du SRAM dans le but d'en arriver à la production de dossiers entièrement électroniques pour l'admission. Cette année, l'analyse du système qui permettra la gestion

des documents électroniques au SRAM a connu une bonne avancée et des intervenants internes et externes ont été sollicités pour commencer des tests ergonomiques.

Après l'implantation de la nouvelle génération du système DÉFI (<https://defi-2.sram.qc.ca>) l'an dernier, le Service de l'information, en étroite collaboration avec le Service de la recherche, a procédé à l'analyse et entrepris la réécriture du système PSEP (<https://psep.sram.qc.ca>).

Enfin, le SRAM s'est également doté cette année d'un nouveau système téléphonique implanté au début du mois de décembre. Ce nouveau système offre des occasions technologiques plus adaptées aux besoins de l'organisation.

5.3 L'AMÉLIORATION : UN PROCESSUS CONTINU

Les sites et les systèmes du SRAM sont l'objet de modifications continues afin d'améliorer leur performance, de suivre l'évolution des technologies, de les adapter aux nouveaux paramètres des réseaux de l'enseignement collégial et secondaire ainsi qu'à certains changements en lien avec le MELS et les systèmes qu'il utilise, ou encore pour les rendre plus aptes à répondre aux besoins des usagers. En ce sens, le Service de l'informatique a entrepris cette année une collaboration avec un consultant pour la révision ergonomique et esthétique de tous les systèmes qui s'échelonna sur plusieurs années.

Une grande opération a également été menée par une firme externe afin de tester la sécurité des serveurs et des sites web du SRAM. Les tests d'intrusion ont révélé que le SRAM peut s'enorgueillir de la sécurité de son architecture grâce à l'excellent travail de son administratrice de réseau. Par contre, certaines défaillances qui ont été détectées au niveau des sites web seront corrigées dès la fin de l'été 2012.

5.4 NOUVELLES TECHNOLOGIES ET ENVIRONNEMENT DE TRAVAIL

Des migrations technologiques majeures ont été mises en œuvre au SRAM cette année avec le passage de l'environnement *Pylons* à *Pyramid*. Également, le système d'exploitation des serveurs *Suse* a été remplacé par *Fedora*, ce qui a exigé des travaux importants sur les équipements.

5.5 FORMATION

Les nouvelles technologies exigent une formation continue pour le personnel du Service de l'informatique dont certains membres ont notamment suivi de la formation sur l'environnement et les outils *Pyramide*, les tests unitaires et le langage *Python*.

Cette section traite des grands dossiers de la direction générale.

6.1 LA GESTION FINANCIÈRE

Le SRAM tire la très grande part de ses revenus des frais de traitement des demandes d'admission. Ainsi, alors que les prévisions démographiques annoncent depuis quelques années une diminution de la clientèle, la SRAM a connu pendant cette période une recrudescence des demandes d'admission lui permettant de se constituer un fonds de réserve en prévision des baisses de clientèles qui sont susceptibles de survenir dans un avenir rapproché. En raison de la bonne santé financière de la corporation, le Conseil d'administration a pris la décision de réviser à la baisse, pour la deuxième année consécutive, les frais demandés aux candidats pour le traitement de la demande d'admission en ligne pour l'année 2013. Par conséquent, les frais à acquitter par les candidats réguliers sont diminués à 30 \$ à compter de l'admission à la session d'hiver 2013, comparativement à 32 \$ en 2012. La décision du Conseil d'administration confirme que les droits d'admission demeureront à 30 \$ pour les trois prochaines années. Les frais exigés pour le traitement des candidatures internationales demeureront toutefois à 80 \$ puisqu'ils exigent davantage de travail, mais aussi afin de respecter le principe de tarification uniforme pour les trois services régionaux d'admission.

6.2 NOUVEL ENVIRONNEMENT OMNIVOX

Le SRAM a entrepris en 2008 des travaux dans le but de renouveler l'environnement en ligne <http://sram.omnivox.ca> par lequel les candidats procèdent à la demande d'admission. Après une période de planification rigoureuse, le contrat du développement informatique du nouvel environnement avait été confié à la firme *Skytech* qui avait déjà développé l'environnement utilisé actuellement. Les services de l'admission, de l'informatique et des communications du SRAM ont été fortement sollicités depuis deux ans dans le cadre de ce projet qui nécessite de nombreuses rondes de vérification et de validation.

Après de nombreux retards en raison du non-respect par le fournisseur des échéanciers de production convenu par les deux parties, la livraison du nouvel environnement

<http://sram.omnivox.ca> a finalement eu lieu en deux étapes. Ainsi, la portion de l'environnement dédié à l'admission des candidats internationaux a pu être mise en ligne le 12 décembre 2011, tandis qu'on aura dû attendre au 26 juin 2012 pour installer l'environnement destiné aux candidats réguliers. Cette implantation par étape du nouvel environnement a cependant exigé des ajustements importants chez le fournisseur et au sein de l'équipe du Service de l'informatique du SRAM. Elle permet toutefois une période de rodage plus rassurante puisque le volume des transactions électroniques est plus faible pour le traitement des demandes de candidats internationaux et au cours du processus d'admission de la session d'hiver. Alors qu'on peut qualifier l'implantation de la portion internationale de succès, il ne sera possible de porter un jugement sur l'ensemble du système qu'à l'automne 2012, alors que le système sera utilisé pour les demandes d'admission de l'hiver 2013.

Le long délai entre l'implantation des deux portions du système s'explique d'une part par le rythme de travail du fournisseur ainsi que par le fait que l'implantation du nouvel environnement ne pouvait être effectuée à n'importe quel moment de l'année, car il devait s'intégrer au calendrier des opérations du SRAM de manière à éviter toute interruption ou mise en péril du processus d'admission en cours. Puisque les admissions pour l'automne 2012 étaient en cours pendant l'hiver, on a dû attendre que le processus soit terminé pour procéder à la mise en ligne de l'ensemble du système.

En dépit de ce qui avait été planifié et entendu, le fournisseur n'a pas entrepris les travaux de développement de la portion du système destinée à l'admission tardive, et ce alors que l'équipe du SRAM avait fourni à *Skytech* l'analyse permettant de développer ce système dès le début de l'année 2011. Les collègues attendent ce nouveau système depuis les admissions d'automne 2011 et le SRAM se trouve présentement dans une impasse devant les difficultés exprimées par la firme externe.

6.3 LES RENCONTRES AVEC LES DIRECTRICES ET DIRECTEURS DES ÉTUDES ET LES REGISTRAIRES NOUVELLEMENT NOMMÉS

De nombreuses nominations au poste de direction des études ont eu lieu dans les cégeps du SRAM cette année. Comme cela est coutume, le directeur général a rencontré personnellement les nouveaux directeurs et nouvelles directrices des études afin de les informer du rôle que joue le SRAM en vertu des différentes facettes de son mandat. Ces rencontres permettent aussi de les sensibiliser au rôle qu'elles et ils ont à jouer comme

membres de l'assemblée générale du SRAM. Ainsi, quatre nouvelles directions d'études ont donc été rencontrées cette année. De la même manière, les nouveaux registraires entrés en fonction au cours de l'année 2011-2012 ont été rencontrés. Le nombre de nouveaux registraires étant important, deux rencontres d'information ont été organisées pour les rassembler.

6.4 UNE AIDE-CONSEIL

Le directeur général produit des statistiques sur l'admission pour répondre à des préoccupations particulières des directeurs des études du SRAM, des directeurs des études porte-parole des programmes techniques, du ministère de l'Éducation, du Loisir et du Sport ou d'organismes comme la Fédération des cégeps ou le Regroupement des collèges du Montréal métropolitain (RCMM). Ces statistiques produites sur mesure portent sur des données segmentées ou regroupées en fonction de besoins spécifiques qui visent souvent à étudier des tendances. Les champs de segmentation sont pour la plupart liés aux programmes, aux collèges et portent sur des années ciblées. Ils peuvent également porter sur le comportement de la clientèle d'une région et sur les raisons de refus. Les données sont disponibles sur le système DALI pour les superusagers autorisés des collèges, mais les organismes autres que les collèges n'y ont évidemment pas accès. De plus, le SRAM se révèle un partenaire utile et recherché pour répondre aux besoins stratégiques des collèges.

6.4.1 Surplus de clientèle dans les cégeps de Montréal

À la suite de la problématique vécue sur l'île de Montréal pour l'admission d'automne en 2010 et 2011, le SRAM a de nouveau collaboré avec le RCMM afin de fournir des données sur l'admission des candidats de la 5^e secondaire aux études collégiales. On souhaitait ainsi évaluer le nombre de candidats admissibles aux études collégiales, mais exclus en raison d'un manque de place dans les cégeps de l'île de Montréal. Encore cette année, le SRAM a pu documenter la situation par des statistiques étayées qui ont révélé que la situation vécue en 2010 et 2011 s'est quelque peu estompée en 2012.

6.4.2 Mouvement de grève étudiante

Conséquemment aux perturbations occasionnées par le conflit étudiant de l'hiver 2012, la Fédération des cégeps et le RCMM ont sollicité le SRAM à plusieurs reprises pour obtenir des statistiques afin de surveiller et de tenter de prévoir certaines tendances quant aux

comportements des étudiants en matière d'admission collégiale, notamment en ce qui concerne la possibilité de migration d'étudiants vers des institutions où il y a eu pas ou peu de boycottage des cours.

6.5 LE RECRUTEMENT INTERNATIONAL

Cette année, le SRAM a poursuivi ses activités de recrutement international, en collaboration avec Cégep International et les autres services régionaux d'admission. Des représentants de certains cégeps membres ont accompagné les délégués du SRAM dans leurs missions en France et au Maroc. Le SRAM a défrayé les coûts de transport des représentants de ces cégeps. Il a également assumé les frais de location des stands en collaboration avec les deux autres services régionaux d'admission de la province.

Cégep International, le SRAM, le SRACQ et le SRASL continuent d'œuvrer ensemble au sein d'une table de concertation grâce à laquelle ils ont pu faire le bilan des récentes missions, clarifier les objectifs, consolider les pratiques dans les domaines de l'information et de l'admission, convenir d'un mode de partage des différentes missions afin de couvrir les salons dans des régions offrant le meilleur potentiel de recrutement. Ils ont également travaillé à uniformiser les informations pour les étudiants en provenance de l'étranger afin de présenter un portrait plus standard de l'admission dans les cégeps du Québec.

Voici un tableau sommaire des missions de recrutement international réalisées par le SRAM en 2011-2012 :

Tableau 13
Missions de recrutement international 2011-2012

Dates	Lieu	Participants pour le SRAM
28 au 31 octobre 2011	Casablanca (Maroc)	Cégep Vanier et SRAM
18 et 19 novembre 2011	Nantes	Cégep de Sherbrooke et SRAM
2 et 3 décembre 2011	Grenoble	Cégep de Saint-Jérôme
11 au 14 janvier 2012	Amiens	SRAM
12 au 14 janvier 2012	Rennes	Cégep de Rosemont
13 au 15 janvier 2012	Lyon	Collège de Shawinigan et SRAM
21 janvier 2012	Versailles	SRAM (prospection)
28 et 29 janvier 2012	Paris (SFI)	SRAM
30 janvier 2012	Paris : Centre culturel canadien	SRAM
9 au 11 mars 2012	Paris (Salon l'Étudiant)	SRAM

Une étude comprenant des recommandations sur l'évaluation comparative ainsi que sur les équivalences de niveau de scolarité pour les candidats internationaux a été adoptée cette année par l'Assemblée générale du SRAM. Ce document est le fruit d'un travail de concertation entre les directeurs généraux du SRAM et du SRACQ afin d'adopter des principes généraux et des pratiques communes en matière de traitement des dossiers des candidats internationaux. Bien que la presque totalité des pratiques ait pu être harmonisée, il demeure cependant quelques détails d'application qui diffèrent entre les deux organismes. Grâce à cette initiative, qui implique une uniformisation des pratiques dans les collèges, le réseau des cégeps est davantage consolidé aux yeux de la communauté internationale qui souhaite effectuer des études collégiales chez nous.

6.6 CONFÉRENCES ET PRÉSENTATIONS

Le directeur général du SRAM a été invité encore cette année à présenter des conférences sur des sujets préoccupants pour les intervenants du secondaire et du collégial, notamment dans le cadre des événements *Repères* et de la *Rencontre secondaire-cégep*. Les trois sujets d'intérêt cette année ont été le traitement des notes des élèves de la 5^e secondaire pour l'admission collégiale avec l'implantation du « bulletin unique », la réussite au collégial des étudiants admis sous condition avec six unités manquantes ou moins, ainsi que l'admission collégiale des candidats provenant du secondaire adulte.

6.7 COLLABORATION AVEC LES AUTRES SERVICES RÉGIONAUX D'ADMISSION

Les liens de collaboration entre le SRAM, le SRACQ et le SRASL se consolident lorsque surgissent des problématiques importantes concernant l'admission collégiale. Cette collaboration est importante, car elle permet une cohérence dans les pratiques et le discours, en plus d'assurer un impact plus grand des interventions dans certains dossiers, notamment auprès du MELS. Le travail conjoint des trois services régionaux d'admission a été particulièrement approprié en 2011-2012 avec les tergiversations des énoncés ministériels entourant l'implantation du bulletin unique. Devant les bouleversements vécus dans le milieu scolaire, une concertation des trois organisations a permis de diffuser des informations claires et uniformes afin de minimiser la confusion. Ainsi, des communiqués signés conjointement par le SRAM, le SRACQ et le SRASL ont été diffusés dans les réseaux de l'enseignement secondaire et collégial au sujet de ce dossier d'actualité.

CONCLUSION

Encore cette année, le SRAM a mis son expérience au service de ses membres en offrant soutien, encadrement, formation et accompagnement à leur personnel intervenant de près ou de loin dans les opérations d'admission et de recherche. L'équipe du SRAM s'est montrée particulièrement attentive et disponible pour les nouveaux intervenants dans les cégeps, qui sont nombreux chaque année, car le réseau collégial connaît depuis cinq années un fort taux de renouvellement de son personnel.

L'excellente collaboration du SRAM avec d'autres organisations des réseaux secondaire et collégial permet de gérer différentes problématiques, notamment en lien avec les changements qui sont imposés au regard de l'enseignement secondaire. Plusieurs instances et regroupements ont fait appel au SRAM pour obtenir information et soutien. La connaissance historique, les outils d'information et la maîtrise des pratiques d'admission font du SRAM une ressource précieuse et fiable dans le réseau scolaire québécois, alors que le personnel d'expérience des collèges et des organisations affiliées quitte massivement pour la retraite et que les règles du jeu sont en constante mouvance.

La vague de renouvellement des ressources humaines vécue par le milieu collégial se vit également au sein du SRAM, car l'heure de la retraite a sonné ou approche pour les personnes les plus expérimentées qui siègent au sein de ses instances et qui composent son personnel. Ainsi, au Conseil d'administration, au Comité-conseil des registraires, à la direction et dans les rangs du personnel du SRAM, de nouveaux visages apparaissent et l'influence de ce renouveau se fait sentir. C'est à un véritable exercice d'équilibre entre adaptation et continuité qu'est soumise l'organisation. Encore une fois, cette année a prouvé que les valeurs du SRAM sont bien ancrées au sein de l'organisation, car les gens qui y oeuvrent conservent et perpétuent ce souci remarquable de servir avec équité et empressement tant les cégeps membres que l'ensemble des candidats aux études collégiales.

INDEX DES TABLEAUX

Tableau 1 : Évolution du nombre de femmes admises en plus, par rapport au nombre d'hommes au SRAM	11
Tableau 2 : Admission par sexe par famille de programmes	12
Graphique 1 : Différence hommes-femmes inscrits au collégial au Québec	13
Tableau 3 : Provenance des candidats.....	14
Tableau 4 : Provenance des candidats en fonction des secteurs de formation : pourcentages des demandes reçues et des admis	16
Tableau 5 : Population selon l'âge et le sexe au Québec.....	18
Tableau 6 : Évolution du nombre de demandes dans certains programmes ciblés	19
Tableau 7 : Liste des programmes dits « contingentés » en 2012	23
Tableau 8 : Admission à la session d'hiver	24
Tableau 9 : Nombre d'inscriptions à la session d'été.....	24
Tableau 10 : Évolution des admissions de candidats internationaux 2007-2012	35
Tableau 11 : Répartition des admissions de candidats internationaux selon le pays de provenance	36
Tableau 12 : Réussite en première session et diplomation	48
Tableau 13 : Missions de recrutement international 2011-2012	56

ANNEXE I

LES INSTANCES ET LE PERSONNEL

L'Assemblée générale

Membre (directeur des études)	Cégep
Sylvain Blais	Abitibi-Témiscamingue
Benoît Pagé	Ahuntsic
Alain Desjarlais	André-Laurendeau
Guy Gibeau	Bois-de-Boulogne
Paul Kaeser	Champlain Lennoxville
Denise Jamison	Drummondville
Pierre Brazé	Édouard-Montpetit
Danielle Lafaille	Gérald-Godin
Jean-Yves Matton	Granby Haute-Yamaska
Michael Randall	Heritage
Erich Schmedt	John-Abbott
Dominique Cournoyer / Chantale Perreault	Régional de Lanaudière à Joliette
Gabrielle Thérout	Régional de Lanaudière à l'Assomption
Céline Durand	Régional de Lanaudière à Terrebonne
Micheline Allard	Lionel-Groulx
Peter Enright	Macdonald
Malika Habel	Maisonneuve
Hélène Allaire	Marie-Victorin
André Lachapelle	Montmorency
Frédéric Poulin	Outaouais
Sylvie Poiret	Rosemont
Pierre Leblanc	Saint-Hyacinthe
Richard Pigeon / Lucie Lahaie	Saint-Jean-sur-Richelieu
Francine Paquette / Carole Rivest-Turgeon	Saint-Jérôme
Mathieu Cormier	Saint-Laurent
Sylvie LeSieur	Shawinigan
Réjean Bergeron	Sherbrooke
Denis Boucher	Sorel-Tracy
Lucie Comeau	Trois-Rivières
Chantale Perreault / Sylvie Grondin	Valleyfield
Martine Gauthier	Vanier
Isabelle Lamarre	Vieux Montréal
Louise Leblanc	Institut de technologie agroalimentaire de Saint-Hyacinthe
Pierre Schetagne	Institut de tourisme et d'hôtellerie du Québec

Le Conseil d'administration

Sylvie LeSieur (Shawinigan)	Présidente
Sylvie Poiret (Rosemont)	Vice-présidente
Isabelle Lamarre (Vieux-Montréal) / Sylvain Blais (Abitibi-Témiscamingue)	Secrétaire-trésorier(e)
Benoît Pagé (Ahuntsic)	Administrateur
Lucie Comeau (Trois-Rivières)	Administratrice
Michael Randall (Heritage)	Administrateur
Mathieu Cormier (Saint-Laurent)	Administrateur
Bernard De Serres (SRAM)	Directeur général

Le comité-conseil des registraires

François Côté (Trois-Rivières)	Nathalie Giguère (Vieux-Montréal)
Éric Douville (Shawinigan)	Bernard De Serres (SRAM)
Charles Duffy (Ahuntsic)	Geneviève Lapointe (SRAM)
Julie Allard (Granby Haute-Yamaska)	Renée Verlaan (SRAM)
Tom Ingerman (Vanier)	Céline Pelletier (SRAM)
Aline Garon (Marie-Victorin) / Ginette Lefebvre (Drummondville)	

Le personnel

Annie Beaudoin	Analyste
Marc Beaulne	Analyste
Johanne Béland	Agente de bureau
Michel Boisclair	Analyste
Michel Caron	Technicien en informatique
Lucie Côté	Technicienne en administration
Francine Cournoyer	Agente de bureau
Lise Daneau	Agente de bureau
Marie-Luce Darveau	Conseillère à la recherche
Sophie Dorais	Conseillère à la recherche
Bernard De Serres	Directeur général
Michel Fournier	Agent de bureau
Simon Gauthier	Programmeur / Analyste
Louise Groulx	Programmeur
Hélène Hébert	Administratrice de réseau
Ghislain Hivon	Programmeur
Mireille Jubinville	Agente de bureau
François Labelle	Programmeur
Geneviève Lapointe	Directrice des communications
Christine Marceau	Conseillère en communication
Francine Massie	Secrétaire de direction
Céline Pelletier	Directrice de l'admission et de la gestion des dossiers
Guy Pelletier	Analyste
Denis Richard	Conseiller en information scolaire et professionnelle
Jean-Pierre Riel	Conseiller en communication
Huu Da Tran	Analyste
Renée Verlaan	Directrice du Service de l'informatique

ANNEXE II

STATISTIQUES SUR L'ADMISSION AUTOMNE 2012

Le présent rapport contient des données relatives à l'admission pour la session automne 2012. Il contient des regroupements et des constatations visant à en faciliter la lecture.

Ces données concernent l'ensemble des 32 collèges participants. Des données propres à chacun des collèges sont disponibles sur demande. Toutes les statistiques contenues dans ce document reflètent l'état des admissions en date du 19 juin 2012.

Pour faciliter la compréhension de ces données, des tableaux des productions statistiques ont été mis en annexe. Une analyse en six chapitres précède ces tableaux afin de présenter des informations claires et pertinentes construites à partir des chiffres bruts.

Les lecteurs qui souhaiteraient analyser davantage certaines questions en lien avec ces statistiques peuvent en tout temps communiquer avec le SRAM.

SOMMAIRE

I.	LES DEMANDES D'ADMISSION	70
II.	LES ADMIS	72
III.	LA SATISFACTION DES CANDIDATS	74
IV.	LES TROIS TOURS	77
V.	LE PORTRAIT DES CANDIDATS	78
VI.	COMPARAISONS AUTOMNE 1977 À AUTOMNE 2012	83
	CONCLUSION	87
Annexes:	ST05 : Statistiques sur les demandes d'admission par programme	
	ST06: Statistiques sur le nombre d'étudiants admis dans le programme de leur premier choix	
	ST08: Statistiques sur le nombre d'étudiants admis dans le collège de leur premier choix	

I. LES DEMANDES D'ADMISSION : 77 961

Pour éviter toute ambiguïté tenant au fait que chaque candidat peut participer à trois tours s'il y a lieu, nous ne considérons dans cette section que le premier choix des candidats, ce qui nous donne le nombre réel des candidats et leurs aspirations premières. Il est important de noter que ce premier choix se situe au 2^e ou au 3^e tour pour certains candidats.

Le SRAM a reçu 77 961 demandes d'admission à la session automne 2012 pour les 32 collèges participants. Les statistiques sur le nombre de demandes d'admission présentées dans les tableaux de la page suivante portent donc sur la répartition de 77 961 demandes.

De ces 77 961 demandes, 44 % (34 509 demandes) étaient adressées au secteur préuniversitaire, 48 % (37 305 demandes) étaient adressées au secteur technique, tandis que 8 % (6 147 demandes) ont été adressées aux cheminements particuliers en Accueil et intégration ou Session de transition (081.01 et 081.03). Ces proportions sont identiques à celles de l'année dernière.

Si on exclut les demandes dans les cheminements particuliers du nombre total des demandes d'admission, la proportion préuniversitaire / technique est 48 % versus 52 %.

Le tableau ST05 disponible en annexe indique la distribution des demandes par programme.

L'extrait suivant indique la distribution des demandes par sous-secteur.

<p style="text-align: center;">Demandes d'admission à l'automne 2012 77 961</p>

Les programmes préuniversitaires

Familles de programmes (par domaine)	Nombre de DEMANDES		Pourcentage du nombre total de DEMANDES	
	Automne 2012	Automne 2011	Automne 2012	Automne 2011
200.XX Sciences de la nature (incluant baccalauréat international et doubles DEC avec Sciences de la nature)	10 315	10 238	13 %	13 %
300.XX Sciences humaines (incluant les doubles DEC avec Sciences humaines 300.XX)	17 707	17 451	23 %	22 %
Arts et lettres (incluant Musique, Arts et lettres, Danse, Arts plastiques et les doubles DEC avec Arts et lettres 500.XX)	5 560	6 099	7 %	8 %
Sciences, lettres et arts Histoire et civilisation (incluant le double DEC Histoire et civilisation et Arts et lettres)	927	930	1 %	1 %

Les programmes techniques

Familles de programmes (par domaine)	Nombre de DEMANDES		Pourcentage du nombre total de DEMANDES	
	Automne 2012	Automne 2011	Automne 2012	Automne 2011
Techniques biologiques	11 561	11 344	15 %	14 %
Technologie agroalimentaire	405	401	1 %	1 %
Techniques physiques	4 652	4 766	6 %	6 %
Techniques humaines	10 425	10 450	13 %	13 %
Techniques de l'administration	6 364	6 337	8 %	8 %
Arts (secteur technique)	3 289	3 718	4 %	5 %
Communications graphiques	609	568	1 %	1 %

Les cheminements particuliers

	Nombre de DEMANDES		Pourcentage du nombre total de DEMANDES	
	Automne 2012	Automne 2011	Automne 2012	Automne 2011
Accueil et intégration Session de transition	6 147	6 362	8 %	8 %

II. LES ADMIS : 62 414

Pour éviter toute ambiguïté tenant au fait que chaque candidat peut participer à trois tours s'il y a lieu, nous considérons comme admis un candidat admis par un collège à l'un quelconque des tours.

Les 32 collèges participants ont admis 62 414 candidats à la session d'automne 2012.

De ces 62 414 admis, 52 % (32 353 étudiants) l'ont été au secteur préuniversitaire et 38 % (23 723 étudiants) l'ont été au secteur technique. Remarquons que 10 % (6 338) des admissions ont été faites dans les cheminements particuliers en Accueil et intégration ou Session de transition (081.01 et 081.03). Ces proportions sont identiques à celles de l'année dernière.

Par contre, si on exclut les admissions dans ces cheminements du nombre total des admissions, la proportion préuniversitaire / technique est de 58 % versus 42 %, ce qui permet d'observer une variation de 1 % à l'avantage des programmes préuniversitaires par rapport à l'an dernier.

Le tableau ST05 disponible en annexe indique la distribution des admis par programme.

L'extrait suivant indique la distribution des admis par sous-secteur.

<p style="text-align: center;">ADMIS À L'AUTOMNE 2012 62 414</p>
--

Les programmes préuniversitaires

Familles de programmes (par domaines)	Nombre d'ADMIS		Pourcentage du nombre total d'ADMIS	
	Automne 2012	Automne 2011	Automne 2012	Automne 2011
200.XX Sciences de la nature (incluant baccalauréat international et doubles DEC avec Sciences de la nature)	9 446	9 234	15 %	15 %
300.XX Sciences humaines (incluant baccalauréat international et doubles DEC avec Sciences humaines)	16 747	16 247	27 %	26 %
Arts et lettres (incluant Musique, Arts et lettres, Danse, Arts plastiques et les doubles DEC 500.XX)	5 337	5 543	9 %	9 %
Sciences, lettres et arts Histoire et civilisation (incluant le double DEC Histoire et civilisation et Arts et lettres)	823	808	1 %	1 %

Les programmes techniques

Familles de programmes (par domaine)	Nombre d'ADMIS		Pourcentage du nombre total d'ADMIS	
	Automne 2011	Automne 2011	Automne 2011	Automne 2011
Techniques biologiques	5 718	5 663	9 %	9 %
Technologie agroalimentaire	413	401	1 %	1 %
Techniques physiques	3 939	3 951	6 %	6 %
Techniques humaines	5 334	5 252	8 %	8 %
Techniques de l'administration	5 523	5 404	9 %	9 %
Arts (secteur technique)	2 312	2 418	4 %	4 %
Communications graphiques	484	507	1 %	1 %

Les cheminements particuliers

	Nombre d'ADMIS		Pourcentage du nombre total d'ADMIS	
	Automne 2012	Automne 2011	Automne 2012	Automne 2011
Accueil et intégration Session de transition	6 338	6 292	10 %	10 %

III. LA SATISFACTION DES CANDIDATS

Satisfaction globale

Globalement, le SRAM a reçu 77 961 demandes d'admission et les 32 collèges ont admis 62 414 candidats. **C'est donc dire que plus de 80 % des candidats ayant fait une demande d'admission par le SRAM ont été admis à l'un des tours.** Les 15 547 refusés (dont 12 135 ont interrompu leur démarche avant le 3^e tour) ont pris différents chemins: collèges privés, cégeps anglophones et cégeps francophones hors SRAM, retour au secondaire, marché du travail, etc.

Des 62 414 étudiants admis, 80 % (49 911) ont été admis au 1^{er} tour, 16 % (9 735) ont été admis au 2^e tour et 4 % (2 768) ont été admis au 3^e tour.

Il est important de noter que plusieurs candidats refusés au 1^{er} tour ne se présentent pas au 2^e tour bien qu'ils y soient invités. Le même phénomène se produit entre les 2^e et 3^e tours. Ce sont 65 826 candidats qui ont poursuivi une démarche complète; de ce nombre, 62 414 ont été admis. **Le taux d'admission des candidats ayant fait une démarche complète est donc de 95 %.**

Satisfaction par secteur

Les tableaux ci-dessous indiquent la distribution des demandes par sous-secteur au moment du 1^{er} tour et la distribution des admis par sous-secteur à la fin du 1^{er} tour de l'automne 2012.

Les programmes préuniversitaires

Familles de programmes (par domaine)	Nombre de demandes au 1 ^{er} tour	Nombre d'admis au 1 ^{er} tour	Pourcentage des admis par rapport aux demandes
200.XX Sciences de la nature (incluant baccalauréat international et doubles DEC avec Sciences de la nature)	9 784	8 796	90 %
300.XX Sciences humaines (incluant baccalauréat international et doubles DEC avec Sciences humaines)	15 626	12 838	82 %
Arts et lettres (incluant Musique, Arts et lettres, Danse, Arts plastiques et les doubles DEC 500.XX)	4 915	4 050	82 %
Sciences, lettres et arts Histoire et civilisation (incluant le double DEC Histoire et civilisation et Arts et lettres)	859	713	83 %

Les programmes techniques

Familles de programmes (par domaine)	Nombre de demandes au 1 ^{er} tour	Nombre d'admis au 1 ^{er} tour	Pourcentage des admis par rapport aux demandes
Techniques biologiques	10 552	5 166	49 %
Technologie agroalimentaire	310	290	93 %
Techniques physiques	4 025	3 179	79 %
Techniques humaines	9 688	4 724	49 %
Techniques de l'administration	5 430	4 301	79 %
Arts (secteur technique)	2 946	1 890	64 %
Communications graphiques	573	396	69 %

Les cheminements particuliers

	Nombre de demandes au 1 ^{er} tour	Nombre d'admis au 1 ^{er} tour	Pourcentage des admis par rapport aux demandes
Accueil et intégration Session de transition	5 080	3 568	70 %

Satisfaction du choix initial des candidats admis

Quel que soit le moment de l'admission,
ont été admis **au programme et au collège** de leur premier choix :

54 672 candidats, soit **88 %** des admis.

Quel que soit le moment de l'admission,
quel que soit le collège où finalement ils ont été admis,
ont été admis **au programme** de leur premier choix :

(selon le tableau ST06)

56 329 candidats, soit **90 %** des admis.

Quel que soit le moment de l'admission
et quel que soit le programme auquel finalement ils ont été admis,
ont été admis **au collège** de leur premier choix :

(selon le tableau ST08)

58 422 candidats soit **94 %** des admis.

IV. LES TROIS TOURS

Demandes reçues	77 961
------------------------	---------------

Au 1^{er} TOUR

Demandes parvenues au SRAM dans les délais prescrits et étudiées au 1 ^{er} tour	69 792	
Admis au 1 ^{er} tour	49 911	71 % des participants au 1 ^{er} tour

Au 2^e TOUR

Candidats refusés au 1 ^{er} tour ou candidats en retard et invités à participer au 2 ^e tour	25 998	
Candidats ayant participé au 2 ^e tour	17 275	66 % des candidats invités à participer au 2 ^e tour
Admis au 2 ^e tour	9 735	56 % des participants au 2 ^e tour

Au 3^e TOUR

Candidats refusés au 2 ^e tour ou candidats en retard et invités à participer au 3 ^e tour	9 592	
Candidats ayant participé au 3 ^e tour	6 180	64 % des candidats invités à participer au 3 ^e tour
Admis au 3 ^e tour	2 768	45 % des participants au 3 ^e tour

V. LE PORTRAIT DES CANDIDATS

Portrait géographique

70 490 des 77 961 **demandes** provenaient d'établissements scolaires faisant partie du **bassin** du SRAM, soit 90 % des demandes.

57 698 des 62 414 **admis** provenaient d'établissements scolaires faisant partie du **bassin** du SRAM, soit 92 % des admis.

On constate que 82 % des candidats en provenance du **bassin** ont été admis et que 63 % des candidats **hors bassin** ont été admis.

On peut expliquer l'écart entre le pourcentage d'admis du bassin et celui des admis hors bassin d'une part, par la plus grande persévérance des candidats du bassin et, d'autre part, par le fait que les candidats hors bassin choisissent souvent des programmes techniques contingentés.

Des 70 490 **demandes** provenant du **bassin**, 58 538 demandes (83 %) provenaient d'**établissements publics** et 11 952 demandes (17 %) provenaient d'**établissements privés**.

Des 57 698 **admis** provenant du **bassin**, 46 461 admis (81 %) provenaient d'**établissements publics** et 11 237 admis (19 %) provenaient d'**établissements privés**.

À l'intérieur du bassin, le taux d'admission des candidats du secteur public est de 79 % et le taux d'admission des candidats du secteur privé est de 94 %.

Note : Rappelons ici que chaque collège peut obtenir du SRAM des statistiques relatives à la provenance de ses étudiants, par commission scolaire et par école. Ces données peuvent être d'une grande utilité pour l'information et le recrutement.

Portrait civil

Il s'agit dans cette section de dégager certains traits de l'ensemble des candidats ayant fait une demande; âge, sexe, langue, citoyenneté ou occupation. Notons que cette étude ne porte que sur le **premier choix** des candidats. De plus, des distinctions seront faites entre les secteurs préuniversitaire et technique.

Note : Dans les tableaux suivants, les cheminements particuliers 081.01 et 081.03 ont parfois été isolés sinon ont été comptés seulement dans l'ensemble des programmes.

Âge des candidats pour l'ensemble des programmes
(au 1^{er} juin 2012)

Nombre de candidats	Âge	Pourcentage des candidats
71	Moins de 16 ans	0,1 %
11 114	16 ans	14 %
29 221	17 ans	37 %
8 996	18 ans	12 %
6 338	19 ans	8 %
22 221	20 ans et plus	29 %

Sexe des candidats

Nombre de candidats	Sexe	Pourcentage des candidats
Pour l'ensemble des programmes		
44 513	Féminin	57 %
33 448	Masculin	43 %
Pour les programmes techniques		
22 011	Féminin	59 %
15 294	Masculin	41 %
Pour les programmes préuniversitaires		
19 468	Féminin	56 %
15 041	Masculin	44 %
Pour les cheminements particuliers		
3 034	Féminin	49 %
3 113	Masculin	51 %

Langue maternelle des candidats

Nombre de candidats	Langue	Pourcentage des candidats
Pour l'ensemble des programmes		
59 768	Français	77 %
8 002	Anglais	10 %
10 191	Autre	13 %
Pour les programmes techniques		
30 258	Français	81 %
2 308	Anglais	6 %
4 739	Autre	13 %
Pour les programmes préuniversitaires		
24 698	Français	72 %
5 127	Anglais	15 %
4 684	Autre	13 %

Citoyenneté des candidats

Nombre de candidats	Citoyenneté	Pourcentage des candidats
Pour l'ensemble des programmes		
72 436	Citoyens canadiens	93 %
5 525	Autres	7 %
Pour les programmes techniques		
33 521	Citoyens canadiens	90 %
3 784	Autres	10 %
Pour les programmes préuniversitaires		
33 033	Citoyens canadiens	96 %
1 476	Autres	4 %

Portrait scolaire

**Dernière année d'études complétée ou en cours
par les 77 961 candidats au moment de la demande**

Nombre de candidats	Niveau scolaire	Pourcentage des candidats
43 470	5 ^e secondaire	56 %
1 683	Adulte	2 %
3 795	Adulte inscrit au secondaire	5 %
10 565	Collégial	13 %
10 743	Collégial inscrit au cégep	14 %
3 313	Université	4 %
4 392	Autre	6 %

**Dernière année d'études complétée ou en cours
par les 62 414 candidats admis aux 3 tours au moment de la demande**

Nombre de candidats	Niveau scolaire	Pourcentage des candidats
39 134	5 ^e secondaire	63 %
1 034	Adulte	2 %
2 633	Adulte inscrit au secondaire	4 %
7 300	Collégial	12 %
7 283	Collégial inscrit au cégep	12 %
2 362	Université	4 %
2 592	Autre	4 %

Comparaison entre les femmes et les hommes

Femmes	Hommes
44 513 demandes 57 % des demandes dont 50 % au secteur technique (22 011) dont 44 % au secteur préuniversitaire (19 468) dont 7 % en cheminement particulier (3 034)	33 448 demandes 43 % des demandes dont 46 % au secteur technique (15 294) dont 45 % au secteur préuniversitaire (15 041) dont 9 % en cheminement particulier (3 113)
36 163 admises 58 % des admis dont 39 % au secteur technique (13 950) dont 52 % au secteur préuniversitaire (18 843) dont 9 % en cheminement particulier (3 370)	26 251 admis 42 % des admis dont 37 % au secteur technique (9 773) dont 52 % au secteur préuniversitaire (13 510) dont 11 % en cheminement particulier (2 968)
Admises au 1^{er} tour 29 369 / 49 911 53 %	Admis au 1^{er} tour 20 542 / 49 911 41 %
Admises aux 3 tours 36 163 / 62 414 58 %	Admis aux 3 tours 26 251 / 62 414 42 %
Admises avec démarche complète 36 163 / 34 515 95 %	Admis avec démarche complète 26 251 / 24 489 93 %

VI. COMPARAISONS AUTOMNE 1977 À AUTOMNE 2012

Les demandes d'admission

À compter de 2004, la proportion entre les secteurs est établie après avoir retiré les cheminements particuliers (081.01 et 081.03)

Automne	nombre de cégeps	nombre de demandes	secteur technique	secteur préuniversitaire
2012	32	77 961	52 %	48 %
2011	33	78 664	52 %	48 %
2010	33	77 357	51,5 %	48,5 %
2009	32	73 549	51 %	49 %
2008	32	70 151	50 %	50 %
2007	32	67 627	49 %	51 %
2006	31	61 396	49 %	51 %
2005	30	54 200	52 %	48 %
2004	30	53 019	53 %	47 %
2003	30	53 788	51 %	49 %
2002	30	53 893	53 %	47 %
2001	29	54 129	55 %	45 %
2000	29	56 249	56 %	44 %
1999	29	57 512	55 %	45 %
1998	28	57 194	55 %	45 %
1997	28	58 324	55 %	45 %
1996	28	62 976	54 %	46 %
1995	28	63 185	54 %	46 %
1994	28	63 607	55 %	45 %
1993	28	61 877	54 %	46 %
1992	26	55 342	51 %	49 %
1991	26	48 415	50 %	50 %
1990	26	44 627	48 %	52 %
1989	24	43 452	46 %	54 %
1988	24	43 673	47 %	53 %
1987	24	44 886	50 %	50 %
1986	23	47 095	52 %	48 %
1985	23	45 671	54 %	46 %
1984	23	45 404	56 %	44 %
1983	23	45 048	57 %	43 %
1982	23	44 356	59 %	41 %
1981	21	38 987	58 %	42 %
1980	21	35 990	57 %	43 %
1979	17	31 179	57 %	43 %
1978	16	32 045	53 %	47 %
1977	16	27 877	42 %	58 %

Les admissions

À compter de 2004, la proportion entre les secteurs est établie après avoir retiré les cheminements particuliers (081.01 et 081.03)

Automne	nombre de cégeps	nombre d'admis	secteur technique	secteur préuniversitaire
2012	32	62 414	42 %	58 %
2011	33	61 720	43 %	57 %
2010	33	60 781	42 %	58 %
2009	32	59 307	41,5 %	58,5 %
2008	32	58 676	41 %	59 %
2007	32	57 113	41 %	59 %
2006	31	52 510	41 %	59 %
2005	30	46 607	44 %	56 %
2004	30	45 348	45 %	55 %
2003	30	45 297	43 %	57 %
2002	30	45 248	45 %	55 %
2001	29	45 714	47 %	53 %
2000	29	46 764	46 %	54 %
1999	29	47 730	46 %	54 %
1998	28	47 443	45 %	55 %
1997	28	47 487	46 %	54 %
1996	28	50 251	42 %	58 %
1995	28	49 537	41 %	59 %
1994	28	49 664	43 %	57 %
1993	28	47 576	43 %	57 %
1992	26	42 994	40 %	60 %
1991	26	40 453	41 %	59 %
1990	26	38 570	41 %	59 %
1989	24	36 872	40 %	60 %
1988	24	37 493	40 %	60 %
1987	24	37 488	42 %	58 %
1986	23	38 133	43 %	57 %
1985	23	37 525	46 %	54 %
1984	23	36 900	48 %	52 %
1983	23	36 328	49 %	51 %
1982	23	35 440	50 %	50 %
1981	21	31 983	48 %	52 %
1980	21	30 199	48 %	52 %
1979	17	25 627	48 %	52 %
1978	16	26 387	44 %	56 %
1977	16	27 877	42 %	58 %

La satisfaction des candidats

Automne	Pourcentage des candidats ayant fait une demande qui ont été admis à l'un quelconque de leurs choix	Taux d'admission des candidats ayant fait une démarche complète
2012	80 %	95 %
2011	78 %	93 %
2010	79 %	94 %
2009	81 %	94 %
2008	84 %	96 %
2007	84 %	96 %
2006	86 %	97 %
2005	86 %	98 %
2004	86 %	97 %
2003	84 %	97 %
2002	84 %	97 %
2001	84 %	97 %
2000	83 %	97 %
1999	83 %	97 %
1998	83 %	97 %
1997	81 %	97 %
1996	80 %	96 %
1995	78 %	96 %
1994	78 %	95 %
1993	77 %	94 %
1992	78 %	94 %
1991	84 %	96 %
1990	86 %	97 %
1989	87 %	97 %
1988	86 %	97 %
1987	84 %	97 %
1986	81 %	96 %
1985	82 %	96 %
1984	81 %	96 %
1983	81 %	96 %
1982	80 %	95 %
1981	82 %	97 %
1980	84 %	97 %
1979	82 %	97 %
1978	82 %	97 %
1977	83 %	97 %

La satisfaction des candidats (suite)

Automne	Pourcentage des candidats admis <i>au programme et au collège</i> de leur premier choix	Pourcentage des candidats admis <i>au programme</i> de leur premier choix	Pourcentage des candidats admis <i>au collège</i> de leur premier choix
2012	88 %	90 %	94 %
2011	87 %	90 %	93 %
2010	87 %	90 %	93 %
2009	88 %	91 %	94 %
2008	90 %	91 %	94 %
2007	89 %	91 %	94 %
2006	90 %	92 %	95 %
2005	90 %	91 %	94 %
2004	90 %	91 %	94 %
2003	89 %	91 %	93 %
2002	89 %	91 %	93 %
2001	89 %	91 %	94 %
2000	88 %	90 %	93 %
1999	87 %	90 %	92 %
1998	88 %	90 %	92 %
1997	79 %	89 %	91 %
1996	80 %	88 %	90 %
1995	79 %	87 %	90 %
1994	78 %	86 %	90 %
1993	78 %	87 %	89 %
1992	78 %	88 %	88 %
1991	79 %	89 %	91 %
1990	81 %	91 %	94 %
1989	81 %	92 %	93 %
1988	81 %	90 %	93 %
1987	80 %	90 %	92 %
1986	80 %	88 %	90 %
1985	81 %	89 %	91 %
1984	80 %	89 %	90 %
1983	77 %	87 %	89 %
1982	78 %	86 %	88 %
1981	76 %	86 %	86 %
1980	77 %	88 %	89 %
1979	78 %	89 %	88 %
1978	77 %	89 %	87 %
1977	76 %	87 %	88 %

CONCLUSION

À l'automne 2012, le SRAM a reçu 77 961 candidatures et les 32 cégeps ont admis 62 414 étudiants.

Par rapport à l'automne 2011, il s'agit d'une diminution de 703 **demandes** (- 0,9 %) et d'une hausse de 694 des **admis** (+ 1,1 %).

Nos indicateurs habituels se lisent comme suit:

- En général, on observe très peu de fluctuations dans les nombres et les taux si on compare 2011 et 2012.
- Cette année, la proportion des **demandes adressées au secteur technique a encore été légèrement supérieure à celle des demandes adressées au secteur préuniversitaire** : elle atteint 52 % en 2012, comme en 2011, comparativement à 51,5 % en 2010, 51 % en 2009, 50 % en 2008 et 49 % en 2007 quand on calcule le pourcentage sur le nombre total des demandes sans tenir compte des demandes dans les cheminements particuliers.
- La proportion des **admis au secteur technique** est revenue au même taux qu'en 2010 avec 42 %, comparativement à 43 % en 2011 et 41 % entre 2006 et 2009, quand on calcule le pourcentage sur le nombre total des admis sans tenir compte des admis dans les cheminements particuliers.
- Le **taux réel d'admission connaît une remontée de 2 %** pour atteindre 80 % en 2012, après une décroissance lente, mais graduelle entre 2006 et 2010, où il est passé de 86 % à 78 %.
- Comme c'est le cas pour le taux réel d'admission, le **taux d'admission** des candidats ayant fait une **démarche complète d'admission** a lui aussi connu une augmentation de 2 % pour atteindre 95 % cette année, comparativement à 93 % en 2011, 94 % en 2010 comme en 2009, 96 % en 2008 et en 2007, 97 % en 2006, et 98 % en 2005.

Pour les 32 cégeps, les différents taux d'admission et de satisfaction se lisent donc comme suit:

- 80 % des candidats sont admis;
- 95 % des candidats poursuivant une démarche complète sont admis;
- 90 % des admis le sont dans le programme de leur 1^{er} choix quel que soit le moment de cette admission.
- 94 % des admis le sont dans le collège de leur 1^{er} choix; quel que soit le moment de cette admission.
- 88 % des admis le sont dans le programme et le collège de leur 1^{er} choix, quel que soit le moment de cette admission.

Les cégeps SRAM ont admis **9 912 femmes de plus que d'hommes**. Cet écart était de 8 822 en 2011, 9 213 en 2010, 8 535 en 2009, 9 254 en 2008, 8 661 en 2007, 8 090 en 2006, de 7 425 en 2005, de 7 744 en 2004, 7 387 en 2003, 7 302 en 2002, 7 064 en 2001 et de 6 458 en 2000. L'écart observé entre le nombre de femmes et le nombre d'hommes admis est donc à son maximum cette année.

Programme	Tour	Nombre Étudiants	Nombre Choix	Nombre Admis	Nombre Refus
081A1 - Accueil et intégration : option orientation / exploration	1		1656	1189	467
	2		1255	841	414
	3		488	250	238
	Total	3223	3399	2280	1119
081A3 - Session de transition : option orientation / exploration	1		179	152	27
	2		223	187	36
	3		94	77	17
	Total	490	496	416	80
081B1 - Accueil et intégration : option mise à niveau / préalables / cheminement	1		2941	2013	928
	2		1614	923	691
	3		462	185	277
	Total	4655	5017	3121	1896
081B3 - Session de transition : option mise à niveau / préalables / cheminement	1		304	214	90
	2		349	245	104
	3		95	62	33
	Total	731	748	521	227
110A0 - Techniques de prothèses dentaires	1		83	58	25
	2		6	0	6
	3		1	0	1
	Total	90	90	58	32
110B0 - Techniques de denturologie	1		86	43	43
	2		5	0	5
	3		1	0	1
	Total	90	92	43	49
111A0 - Techniques d'hygiène dentaire	1		764	279	485
	2		69	15	54
	3		8	1	7
	Total	802	841	295	546
112A0 - Acupuncture	1		169	66	103
	2		6	0	6
	3		2	0	2
	Total	176	177	66	111
120A0 - Techniques de diététique	1		305	251	54
	2		122	44	78
	3		17	9	8
	Total	434	444	304	140
140A0 - Techniques d'électrophysiologie médicale	1		132	66	66
	2		5	0	5
	3		3	0	3
	Total	140	140	66	74
140B0 - Technologie d'analyses biomédicales	1		661	382	279
	2		149	38	111
	3		24	6	18
	Total	791	834	426	408
141A0 - Techniques d'inhalothérapie	1		466	233	233
	2		79	8	71
	3		41	3	38
	Total	559	586	244	342
142A0 - Technologie de radiodiagnostic	1		466	173	293
	2		24	0	24
	3		3	0	3
	Total	490	493	173	320

Programme	Tour	Nombre Étudiants	Nombre Choix	Nombre Admis	Nombre Refus
142B0 - Technologie de médecine nucléaire	1		109	44	65
	2		3	0	3
	3		0	0	0
	Total	112	112	44	68
142C0 - Technologie de radio-oncologie	1		112	74	38
	2		5	0	5
	3		2	0	2
	Total	119	119	74	45
144A0 - Techniques de réadaptation physique	1		543	233	310
	2		14	1	13
	3		4	0	4
	Total	557	561	234	327
144B0 - Techniques d'orthèses et de prothèses orthopédiques	1		92	56	36
	2		4	0	4
	3		1	0	1
	Total	96	97	56	41
145A0 - Techniques de santé animale	1		690	244	446
	2		92	10	82
	3		17	6	11
	Total	750	799	260	539
145C0 - Techniques de bioécologie	1		161	105	56
	2		41	21	20
	3		5	1	4
	Total	198	207	127	80
152A0 - Gestion et exploitation d'entreprise agricole	1		121	112	9
	2		44	39	5
	3		12	11	1
	Total	172	177	162	15
153A0 - Technologie des productions animales	1		39	39	0
	2		11	11	0
	3		1	1	0
	Total	51	51	51	0
153B0 - Technologie de la production horticole et de l'environnement	1		37	36	1
	2		11	9	2
	3		9	8	1
	Total	56	57	53	4
153C0 - Paysage et commercialisation en horticulture ornementale	1		29	27	2
	2		17	16	1
	3		5	4	1
	Total	51	51	47	4
153D0 - Technologie du génie agromécanique	1		18	18	0
	2		4	4	0
	3		0	0	0
	Total	22	22	22	0
154A0 - Technologie des procédés et de la qualité des aliments	1		66	58	8
	2		15	13	2
	3		9	7	2
	Total	90	90	78	12
160A0 - Techniques d'orthèses visuelles	1		56	45	11
	2		7	7	0
	3		0	0	0
	Total	63	63	52	11

Programme	Tour	Nombre Étudiants	Nombre Choix	Nombre Admis	Nombre Refus
160B0 - Audioprothèse	1		66	40	26
	2		7	0	7
	3		1	0	1
	Total	72	74	40	34
171A0 - Techniques de thanatologie	1		104	49	55
	2		6	0	6
	3		1	0	1
	Total	108	111	49	62
180A0 - Soins infirmiers	1		4302	2331	1971
	2		1008	256	752
	3		273	87	186
	Total	5038	5583	2674	2909
180B0 - Soins infirmiers (après un DEP)	1		187	55	132
	2		21	3	18
	3		10	2	8
	Total	210	218	60	158
181A0 - Soins préhospitaliers d'urgence	1		992	333	659
	2		83	23	60
	3		22	7	15
	Total	1052	1097	363	734
190B0 - Technologie forestière	1		6	6	0
	2		4	4	0
	3		0	0	0
	Total	10	10	10	0
20010 - Baccalauréat international: Sciences de la nature	1		24	21	3
	2		0	0	0
	3		0	0	0
	Total	24	24	21	3
20011 - Sciences de la nature et Musique	1		55	41	14
	2		3	0	3
	3		0	0	0
	Total	57	58	41	17
20012 - Sciences de la nature et Sciences humaines	1		132	90	42
	2		32	9	23
	3		15	2	13
	Total	177	179	101	78
20013 - Sciences de la nature et Arts plastiques	1		22	19	3
	2		0	0	0
	3		0	0	0
	Total	22	22	19	3
20015 - Sciences de la nature et Danse	1		26	22	4
	2		0	0	0
	3		0	0	0
	Total	26	26	22	4
20016 - Sciences de la nature, Arts et lettres	1		4	4	0
	2		0	0	0
	3		0	0	0
	Total	4	4	4	0
200B0 - Sciences de la nature	1		9133	8281	852
	2		740	496	244
	3		260	123	137
	Total	9822	10133	8900	1233

Programme	Tour	Nombre Étudiants	Nombre Choix	Nombre Admis	Nombre Refus
200C0 - Sciences informatiques et mathématiques	1		392	318	74
	2		40	17	23
	3		18	3	15
	Total	442	450	338	112
210AA - Techniques de laboratoire : Biotechnologies	1		150	137	13
	2		91	33	58
	3		23	16	7
	Total	257	264	186	78
210AB - Techniques de laboratoire : Chimie analytique	1		50	49	1
	2		18	15	3
	3		6	3	3
	Total	74	74	67	7
210B0 - Techniques de procédés chimiques	1		26	24	2
	2		14	11	3
	3		1	1	0
	Total	41	41	36	5
221A0 - Technologie de l'architecture	1		694	494	200
	2		139	67	72
	3		31	7	24
	Total	810	864	568	296
221B0 - Technologie du génie civil	1		689	508	181
	2		75	34	41
	3		12	4	8
	Total	752	776	546	230
221C0 - Technologie de la mécanique du bâtiment	1		206	163	43
	2		33	16	17
	3		23	5	18
	Total	257	262	184	78
221D0 - Technologie de l'estimation et de l'évaluation en bâtiment	1		113	99	14
	2		46	34	12
	3		7	4	3
	Total	162	166	137	29
222A0 - Techniques d'aménagement et d'urbanisme	1		35	23	12
	2		15	10	5
	3		0	0	0
	Total	49	50	33	17
230AA - Technologie de la géomatique : Cartographie	1		4	3	1
	2		2	2	0
	3		3	3	0
	Total	9	9	8	1
230AB - Technologie de la géomatique : Géodésie	1		59	54	5
	2		20	16	4
	3		1	1	0
	Total	77	80	71	9
235B0 - Technologie du génie industriel	1		67	63	4
	2		19	18	1
	3		9	8	1
	Total	94	95	89	6
235C0 - Technologie de la production pharmaceutique	1		49	36	13
	2		40	18	22
	3		17	9	8
	Total	102	106	63	43

Programme	Tour	Nombre Étudiants	Nombre Choix	Nombre Admis	Nombre Refus
241A0 - Techniques de génie mécanique	1		464	376	88
	2		77	53	24
	3		28	18	10
	Total	536	569	447	122
241C0 - Techniques de transformation des matériaux composites	1		44	36	8
	2		8	6	2
	3		1	1	0
	Total	49	53	43	10
241D0 - Technologie de maintenance industrielle	1		49	40	9
	2		4	2	2
	3		2	1	1
	Total	54	55	43	12
243A0 - Technologie de systèmes ordonnés	1		117	86	31
	2		33	21	12
	3		9	3	6
	Total	152	159	110	49
243BA - Technologie de l'électronique : Télécommunication	1		166	144	22
	2		59	43	16
	3		29	14	15
	Total	241	254	201	53
243BB - Technologie de l'électronique : Ordinateurs et réseaux	1		117	100	17
	2		35	27	8
	3		8	4	4
	Total	156	160	131	29
243BC - Technologie de l'électronique : Audio-visuel	1		59	40	19
	2		2	2	0
	3		3	3	0
	Total	64	64	45	19
243C0 - Technologie de l'électronique industrielle	1		314	251	63
	2		98	75	23
	3		32	18	14
	Total	425	444	344	100
244A0 - Technologie physique	1		75	52	23
	2		16	7	9
	3		3	1	2
	Total	86	94	60	34
260A0 - Assainissement de l'eau	1		31	19	12
	2		39	26	13
	3		21	8	13
	Total	84	91	53	38
260B0 - Environnement, hygiène et sécurité au travail	1		46	33	13
	2		21	14	7
	3		17	10	7
	Total	81	84	57	27
270AA - Technologie du génie métallurgique: Procédés de transformation	1		5	4	1
	2		0	0	0
	3		2	1	1
	Total	7	7	5	2
270AB – Technologie du génie métallurgique: Fabrication mécanosoudée	1		4	4	0
	2		1	0	1
	3		0	0	0
	Total	5	5	4	1

Programme	Tour	Nombre Étudiants	Nombre Choix	Nombre Admis	Nombre Refus
270AC – Technologie du génie métallurgique: Contrôle des matériaux	1		6	6	0
	2		0	0	0
	3		0	0	0
	Total	6	6	6	0
271AA - Technologie minérale: Géologie	1		12	11	1
	2		0	0	0
	3		1	1	0
	Total	13	13	12	1
271AB - Technologie minérale: Exploitation	1		33	28	5
	2		5	4	1
	3		4	3	1
	Total	41	42	35	7
271AC - Technologie minérale: Minéralurgie	1		7	7	0
	2		2	1	1
	3		2	2	0
	Total	10	11	10	1
280B0 - Techniques de construction aéronautique	1		114	102	12
	2		22	17	5
	3		18	12	6
	Total	149	154	131	23
280C0 - Techniques de maintenance d'aéronefs	1	0	179	156	23
	2		15	13	2
	3		8	6	2
	Total	200	202	175	27
280D0 - Techniques d'avionique	1		41	31	10
	2		9	6	3
	3		3	2	1
	Total	52	53	39	14
30011 - Sciences humaines et Musique	1		53	32	21
	2		9	4	5
	3		1	1	0
	Total	59	63	37	26
30013 - Sciences humaines et Arts plastiques	1		32	26	6
	2		5	2	3
	3		0	0	0
	Total	37	37	28	9
30015 - Sciences humaines et Danse	1		35	25	10
	2		0	0	0
	3		0	0	0
	Total	35	35	25	10
30016 - Sciences humaines et Arts et lettres	1		39	34	5
	2		3	1	2
	3		2	1	1
	Total	44	44	36	8
30030 - Sciences humaines: profil général	1		3362	2384	978
	2		1775	867	908
	3		820	178	642
	Total	5313	5957	3429	2528
30031 - Sciences humaines: profil général avec mathématiques	1		486	387	99
	2		137	81	56
	3		46	21	25
	Total	657	669	489	180

Programme	Tour	Nombre Étudiants	Nombre Choix	Nombre Admis	Nombre Refus
30032 - Sciences humaines: profil administration	1		3014	2560	454
	2		508	295	213
	3		201	91	110
	Total	3623	3723	2946	777
30033 - Sciences humaines: profil individu	1		6085	5187	898
	2		1669	1183	486
	3		672	303	369
	Total	8034	8426	6673	1753
30034 - Sciences humaines: profil société	1		1054	893	161
	2		895	380	515
	3		171	100	71
	Total	2039	2120	1373	747
30035 - Sciences humaines: profil monde	1		1454	1298	156
	2		371	266	105
	3		311	125	186
	Total	2072	2136	1689	447
300B0 - Sciences humaines - Premières Nations	1		12	12	0
	2		10	10	0
	3		0	0	0
	Total	22	22	22	0
310A0 - Techniques policières	1		2266	522	1744
	2		76	18	58
	3		11	2	9
	Total	2304	2353	542	1811
310B0 - Techniques d'intervention en délinquance	1		825	378	447
	2		54	17	37
	3		15	5	10
	Total	880	894	400	494
310C0 - Techniques juridiques	1		560	360	200
	2		54	14	40
	3		3	1	2
	Total	603	617	375	242
311A0 - Techniques de sécurité incendie (après un DEP)	1		430	195	235
	2		4	2	2
	3		2	1	1
	Total	433	436	198	238
322A0 - Techniques d'éducation à l'enfance	1		1321	1067	254
	2		540	207	333
	3		105	60	45
	Total	1890	1966	1334	632
351A0 - Techniques d'éducation spécialisée	1		2448	1152	1296
	2		222	82	140
	3		79	18	61
	Total	2663	2749	1252	1497
384A0 - Techniques de recherche sociale	1		19	10	9
	2		18	7	11
	3		13	5	8
	Total	49	50	22	28
388A0 - Techniques de travail social	1		1394	686	708
	2		176	51	125
	3		24	9	15
	Total	1528	1594	746	848

Programme	Tour	Nombre Étudiants	Nombre Choix	Nombre Admis	Nombre Refus
391A0 - Techniques d'intervention en loisir	1		199	151	48
	2		68	43	25
	3		42	18	24
	Total	291	309	212	97
393A0 - Techniques de la documentation	1		226	203	23
	2		49	39	10
	3		21	11	10
	Total	285	296	253	43
410A0 - Techniques de la logistique du transport	1		86	69	17
	2		25	19	6
	3		17	10	7
	Total	127	128	98	30
410B0 - Techniques de comptabilité et de gestion	1		1257	1038	219
	2		364	252	112
	3		138	67	71
	Total	1703	1759	1357	402
410C0 - Conseil en assurances et en services financiers	1		85	76	9
	2		39	24	15
	3		1	0	1
	Total	123	125	100	25
410D0 - Gestion de commerces	1		1647	1280	367
	2		398	289	109
	3		122	70	52
	Total	2059	2167	1639	528
411A0 - Archives médicales	1		153	139	14
	2		119	37	82
	3		4	0	4
	Total	272	276	176	100
412AA - Techniques de bureautique: Coordination du travail de bureau	1		153	143	10
	2		57	50	7
	3		27	24	3
	Total	232	237	217	20
412AB - Techniques de bureautique: Micro-édition et hypermédia	1		235	182	53
	2		52	34	18
	3		27	12	15
	Total	301	314	228	86
414A0 - Techniques de tourisme	1		205	170	35
	2		63	51	12
	3		14	10	4
	Total	277	282	231	51
420AA - Techniques de l'informatique: Informatique de gestion	1		953	765	188
	2		226	148	78
	3		99	44	55
	Total	1214	1278	957	321
420AB - Techniques de l'informatique: Informatique industrielle	1		11	8	3
	2		2	1	1
	3		1	0	1
	Total	13	14	9	5
420AC - Techniques de l'informatique: Gestion de réseaux informatiques	1		268	215	53
	2		54	33	21
	3		31	14	17
	Total	340	353	262	91

Programme	Tour	Nombre Étudiants	Nombre Choix	Nombre Admis	Nombre Refus
430A0 - Techniques de gestion hôtelière	1		204	91	113
	2		9	4	5
	3		4	3	1
	Total	215	217	98	119
430B0 - Gestion d'un établissement de restauration	1		173	125	48
	2		35	16	19
	3		22	10	12
	Total	213	230	151	79
50011 - Arts et lettres et Musique	1		19	12	7
	2		1	0	1
	3		1	0	1
	Total	19	21	12	9
50013 - Arts et lettres et Arts plastiques	1		2	2	0
	2		0	0	0
	3		1	1	0
	Total	3	3	3	0
50015 - Arts et lettres et Danse	1		8	6	2
	2		3	3	0
	3		0	0	0
	Total	10	11	9	2
50025 - Arts et lettres: profil cinéma et/ou communication	1		1628	1259	369
	2		450	266	184
	3		165	74	91
	Total	2100	2243	1599	644
50035 - Arts et lettres: profil arts visuels	1		124	119	5
	2		56	49	7
	3		20	13	7
	Total	200	200	181	19
50045 - Arts et lettres: profil lettres	1		587	539	48
	2		118	82	36
	3		59	31	28
	Total	744	764	652	112
50055 - Arts et lettres: profil langues	1		738	614	124
	2		265	188	77
	3		162	95	67
	Total	1122	1165	897	268
50065 - Arts et lettres: profil arts d'interprétation	1		364	331	33
	2		52	40	12
	3		15	12	3
	Total	422	431	383	48
50075 - Arts et lettres: profil arts et lettres	1		196	177	19
	2		81	66	15
	3		11	6	5
	Total	286	288	249	39
501A0 - Musique	1		361	230	131
	2		67	35	32
	3		25	10	15
	Total	422	453	275	178
50613 - Danse et Arts plastiques	1		1	1	0
	2		1	1	0
	3		0	0	0
	Total	2	2	2	0

Programme	Tour	Nombre Étudiants	Nombre Choix	Nombre Admis	Nombre Refus
506A0 - Danse	1		149	132	17
	2		25	19	6
	3		7	5	2
	Total	176	181	156	25
510A0 - Arts plastiques	1		738	628	110
	2		323	216	107
	3		115	75	40
	Total	1107	1176	919	257
551A0 - Techniques professionnelles de musique et de chanson	1		242	123	119
	2		32	20	12
	3		6	1	5
	Total	264	280	144	136
561A0 - Théâtre - production	1		82	74	8
	2		13	7	6
	3		4	3	1
	Total	96	99	84	15
561BA - Danse-interprétation classique	1		1	1	0
	2		1	0	1
	3		1	0	1
	Total	3	3	1	2
561BB - Danse-interprétation contemporaine	1		3	2	1
	2		14	14	0
	3		4	4	0
	Total	21	21	20	1
561C0 - Interprétation théâtrale	1		101	77	24
	2		11	6	5
	3		6	5	1
	Total	113	118	88	30
570A0 - Graphisme	1		472	339	133
	2		73	33	40
	3		11	1	10
	Total	531	556	373	183
570B0 - Techniques de muséologie	1		50	48	2
	2		13	13	0
	3		1	0	1
	Total	62	64	61	3
570C0 - Techniques de design industriel	1		81	59	22
	2		21	14	7
	3		4	1	3
	Total	104	106	74	32
570D0 - Design de présentation	1		78	64	14
	2		33	19	14
	3		1	1	0
	Total	109	112	84	28
570E0 - Techniques de design d'intérieur	1		446	359	87
	2		104	87	17
	3		50	39	11
	Total	572	600	485	115
570F0 - Photographie	1		212	93	119
	2		5	0	5
	3		1	0	1
	Total	216	218	93	125

Programme	Tour	Nombre Étudiants	Nombre Choix	Nombre Admis	Nombre Refus
571A0 - Design de mode	1		168	154	14
	2		32	24	8
	3		15	14	1
	Total	211	215	192	23
571B0 - Gestion de la production du vêtement	1		2	2	0
	2		0	0	0
	3		1	0	1
	Total	3	3	2	1
571C0 - Commercialisation de la mode	1		203	190	13
	2		36	31	5
	3		25	19	6
	Total	261	264	240	24
573AA - Céramique	1		10	9	1
	2		4	4	0
	3		7	3	4
	Total	21	21	16	5
573AB - Construction textile	1		8	8	0
	2		5	5	0
	3		1	1	0
	Total	14	14	14	0
573AC - Ébénisterie artisanale	1		34	30	4
	2		12	8	4
	3		4	2	2
	Total	49	50	40	10
573AD - Impression textile	1		20	20	0
	2		3	3	0
	3		8	4	4
	Total	31	31	27	4
573AE - Joaillerie	1		34	31	3
	2		10	9	1
	3		6	4	2
	Total	49	50	44	6
573AF - Lutherie: guitare	1		35	22	13
	2		2	2	0
	3		0	0	0
	Total	35	37	24	13
573AG - Maroquinerie	1		11	9	2
	2		4	4	0
	3		7	5	2
	Total	21	22	18	4
573AJ - Verre	1		16	14	2
	2		3	2	1
	3		8	2	6
	Total	27	27	18	9
574A0 - Dessin animé	1		151	37	114
	2		4	1	3
	3		1	0	1
	Total	155	156	38	118
574B0 - Animation 3D et synthèse d'images	1		416	91	325
	2		61	5	56
	3		3	0	3
	Total	455	480	96	384

Programme	Tour	Nombre Étudiants	Nombre Choix	Nombre Admis	Nombre Refus
581A0 - Infographie en préimpression	1		39	38	1
	2		24	20	4
	3		72	54	18
	Total	135	135	112	23
581B0 - Techniques de l'impression	1		8	7	1
	2		3	1	2
	3		6	5	1
	Total	16	17	13	4
581C0 - Gestion de projet en communications graphiques	1		6	5	1
	2		4	3	1
	3		10	5	5
	Total	20	20	13	7
582A1 - Techniques d'intégration multimédia	1		520	346	174
	2		19	0	19
	3		7	0	7
	Total	544	546	346	200
70016 - Histoire et civilisation et Arts et lettres	1		32	19	13
	2		2	0	2
	3		0	0	0
	Total	34	34	19	15
700A0 - Sciences, lettres et arts	1		297	277	20
	2		4	2	2
	3		2	1	1
	Total	302	303	280	23
700B0 - Histoire et civilisation	1		530	417	113
	2		114	74	40
	3		52	33	19
	Total	674	696	524	172
NNC0D - AEC en Sonorisation et Enregistrement	1		70	34	36
	2		5	1	4
	3		1	1	0
	Total	73	76	36	40

Programme du 1^{er} choix	Tour 1	Tour 2	Tour 3	Total
081A1 - Accueil et intégration : option orientation / exploration	1189	221	89	1499
081A3 - Session de transition : option orientation / exploration	152	75	32	259
081B1 - Accueil et intégration : option mise à niveau / préalables / cheminement	2013	332	72	2417
081B3 - Session de transition : option mise à niveau / préalables / cheminement	214	96	31	341
110A0 - Techniques de prothèses dentaires	58	0	0	58
110B0 - Techniques de denturologie	43	0	0	43
111A0 - Techniques d'hygiène dentaire	279	14	1	294
112A0 - Acupuncture	66	0	0	66
120A0 - Techniques de diététique	251	25	6	282
140A0 - Techniques d'électrophysiologie médicale	66	0	0	66
140B0 - Technologie d'analyses biomédicales	382	33	6	421
141A0 - Techniques d'inhalothérapie	233	8	3	244
142A0 - Technologie de radiodiagnostic	173	0	0	173
142B0 - Technologie de médecine nucléaire	44	0	0	44
142C0 - Technologie de radio-oncologie	74	0	0	74
144A0 - Techniques de réadaptation physique	233	1	0	234
144B0 - Techniques d'orthèses et de prothèses orthopédiques	56	0	0	56
145A0 - Techniques de santé animale	244	9	6	259
145C0 - Techniques de bioécologie	105	15	0	120
152A0 - Gestion et exploitation d'entreprise agricole	112	32	7	151
153A0 - Technologie des productions animales	39	5	1	45
153B0 - Technologie de la production horticole et de l'environnement	36	7	6	49
153C0 - Paysage et commercialisation en horticulture ornementale	27	11	4	42
153D0 - Technologie du génie agromécanique	18	3	0	21
154A0 - Technologie des procédés et de la qualité des aliments	58	11	3	72
160A0 - Techniques d'orthèses visuelles	45	7	0	52
160B0 - Audioprothèse	40	0	0	40
171A0 - Techniques de thanatologie	49	0	0	49
180A0 - Soins infirmiers	2331	215	71	2617
180B0 - Soins infirmiers (après un DEP)	55	3	1	59
181A0 - Soins préhospitaliers d'urgence	333	22	6	361
190B0 - Technologie forestière	6	3	0	9
20010 - Baccalauréat international: Sciences de la nature	21	0	0	21
20011 - Sciences de la nature et Musique	41	0	0	41
20012 - Sciences de la nature et Sciences humaines	90	7	1	98
20013 - Sciences de la nature et Arts plastiques	19	0	0	19
20015 - Sciences de la nature et Danse	22	0	0	22
20016 - Sciences de la nature, Arts et lettres	4	0	0	4
200B0 - Sciences de la nature	8281	407	103	8791
200C0 - Sciences informatiques et mathématiques	318	9	2	329
210AA - Techniques de laboratoire : Biotechnologies	137	13	6	156
210AB - Techniques de laboratoire : Chimie analytique	49	7	3	59
210B0 - Techniques de procédés chimiques	24	2	1	27
221A0 - Technologie de l'architecture	494	53	6	553

Programme du 1^{er} choix	Tour 1	Tour 2	Tour 3	Total
221B0 - Technologie du génie civil	508	30	4	542
221C0 - Technologie de la mécanique du bâtiment	163	6	4	173
221D0 - Technologie de l'estimation et de l'évaluation en bâtiment	99	21	3	123
222A0 - Techniques d'aménagement et d'urbanisme	23	6	0	29
230AA - Technologie de la géomatique : Cartographie	3	1	2	6
230AB - Technologie de la géomatique : Géodésie	54	9	1	64
235B0 - Technologie du génie industriel	63	8	6	77
235C0 - Technologie de la production pharmaceutique	36	7	2	45
241A0 - Techniques de génie mécanique	376	44	16	436
241C0 - Techniques de transformation des matériaux composites	36	3	1	40
241D0 - Technologie de maintenance industrielle	40	1	1	42
243A0 - Technologie de systèmes ordinés	86	15	2	103
243BA - Technologie de l'électronique : Télécommunications	144	26	10	180
243BB - Technologie de l'électronique : Ordinateurs et réseaux	100	17	2	119
243BC - Technologie de l'électronique : Audio-visuel	40	2	3	45
243C0 - Technologie de l'électronique industrielle	251	59	14	324
244A0 - Technologie physique	52	5	1	58
260A0 - Assainissement de l'eau	19	24	4	47
260B0 - Environnement, hygiène et sécurité au travail	33	6	4	43
270AA - Technologie du génie métallurgique: Procédés de transformation	4	0	1	5
270AB - Technologie du génie métallurgique: Fabrication mécanosoudée	4	0	0	4
270AC - Technologie du génie métallurgique: Contrôle des matériaux	6	0	0	6
271AA - Technologie minérale: Géologie	11	0	0	11
271AB - Technologie minérale: Exploitation	28	4	3	35
271AC - Technologie minérale: Minéralurgie	7	0	1	8
280B0 - Techniques de construction aéronautique	102	15	5	122
280C0 - Techniques de maintenance d'aéronefs	156	10	6	172
280D0 - Techniques d'avionique	31	5	2	38
30011 - Sciences humaines et Musique	32	3	1	36
30013 - Sciences humaines et Arts plastiques	26	2	0	28
30015 - Sciences humaines et Danse	25	0	0	25
30016 - Sciences humaines et Arts et lettres	34	0	1	35
30030 - Sciences humaines: profil général	2384	319	101	2804
30031 - Sciences humaines: profil général avec mathématiques	387	22	13	422
30032 - Sciences humaines: profil administration	2560	156	58	2774
30033 - Sciences humaines: profil individu	5187	490	129	5806
30034 - Sciences humaines: profil société	893	98	39	1030
30035 - Sciences humaines: profil monde	1298	108	64	1470
300B0 - Sciences humaines - Premières Nations	12	9	0	21
310A0 - Techniques policières	522	17	2	541
310B0 - Techniques d'intervention en délinquance	378	15	5	398
310C0 - Techniques juridiques	360	9	1	370
311A0 - Techniques de sécurité incendie (après un DEP)	195	2	1	198
322A0 - Techniques d'éducation à l'enfance	1067	122	47	1236

Programme du 1^{er} choix	Tour 1	Tour 2	Tour 3	Total
351A0 - Techniques d'éducation spécialisée	1152	74	15	1241
384A0 - Techniques de recherche sociale	10	1	0	11
388A0 - Techniques de travail social	686	47	9	742
391A0 - Techniques d'intervention en loisir	151	29	9	189
393A0 - Techniques de la documentation	203	26	7	236
410A0 - Techniques de la logistique du transport	69	12	5	86
410B0 - Techniques de comptabilité et de gestion	1038	152	47	1237
410C0 - Conseil en assurances et en services financiers	76	12	0	88
410D0 - Gestion de commerces	1280	182	53	1515
411A0 - Archives médicales	139	20	0	159
412AA - Techniques de bureautique: Coordination du travail de bureau	143	35	15	193
412AB - Techniques de bureautique: Micro-édition et hypermédia	182	19	9	210
414A0 - Techniques de tourisme	170	35	7	212
420AA - Techniques de l'informatique: Informatique de gestion	765	109	34	908
420AB - Techniques de l'informatique: Informatique industrielle	8	1	0	9
420AC - Techniques de l'informatique: Gestion de réseaux informatiques	215	28	13	256
430A0 - Techniques de gestion hôtelière	91	3	2	96
430B0 - Gestion d'un établissement de restauration	125	6	8	139
50011 - Arts et lettres et Musique	12	0	0	12
50013 - Arts et lettres et Arts plastiques	2	0	1	3
50015 - Arts et lettres et Danse	6	2	0	8
50025 - Arts et lettres: profil cinéma et/ou communication	1259	155	42	1456
50035 - Arts et lettres: profil arts visuels	119	14	3	136
50045 - Arts et lettres: profil lettres	539	44	15	598
50055 - Arts et lettres: profil langues	614	89	25	728
50065 - Arts et lettres: profil arts d'interprétation	331	26	9	366
50075 - Arts et lettres: profil arts et lettres	177	25	5	207
501A0 - Musique	230	31	10	271
50613 - Danse et Arts plastiques	1	0	0	1
506A0 - Danse	132	14	5	151
510A0 - Arts plastiques	628	90	34	752
551A0 - Techniques professionnelles de musique et de chanson	123	17	1	141
561A0 - Théâtre - production	74	5	2	81
561BA - Danse-interprétation classique	1	0	0	1
561BB - Danse-interprétation contemporaine	2	14	4	20
561C0 - Interprétation théâtrale	77	6	4	87
570A0 - Graphisme	339	26	0	365
570B0 - Techniques de muséologie	48	9	0	57
570C0 - Techniques de design industriel	59	12	1	72
570D0 - Design de présentation	64	11	1	76
570E0 - Techniques de design d'intérieur	359	67	25	451
570F0 - Photographie	93	0	0	93
571A0 - Design de mode	154	18	9	181
571B0 - Gestion de la production du vêtement	2	0	0	2

Programme du 1^{er} choix	Tour 1	Tour 2	Tour 3	Total
571C0 - Commercialisation de la mode	190	21	10	221
573AA - Céramique	9	3	1	13
573AB - Construction textile	8	4	1	13
573AC - Ébénisterie artisanale	30	6	2	38
573AD - Impression textile	20	2	3	25
573AE - Joaillerie	31	6	1	38
573AF - Lutherie: guitare	22	2	0	24
573AG - Maroquinerie	9	2	4	15
573AJ - Verre	14	1	0	15
574A0 - Dessin animé	37	1	0	38
574B0 - Animation 3D et synthèse d'images	91	4	0	95
581A0 - Infographie en préimpression	38	5	6	49
581B0 - Techniques de l'impression	7	1	1	9
581C0 - Gestion de projet en communications graphiques	5	0	2	7
582A1 - Techniques d'intégration multimédia	346	0	0	346
70016 - Histoire et civilisation et Arts et lettres	19	0	0	19
700A0 - Sciences, lettres et arts	277	2	0	279
700B0 - Histoire et civilisation	417	45	16	478
NNC0D - AEC en Sonorisation et Enregistrement	34	1	1	36
Même collège, Même programme	49911	4197	1325	55433
Total	49911	4914	1504	56329

Collège du 1^{er} choix	Tour 1	Tour 2	Tour 3	Total
AB - John Abbott College	2604	437	159	3200
AH - Collège Ahuntsic	2957	433	84	3474
AL - Cégep André-Laurendeau	1111	192	66	1369
AO - Cégep de l'Abitibi-Témiscamingue : campus d'Amos	106	24	11	141
AT - Cégep de l'Abitibi-Témiscamingue	633	101	38	772
AV - Cégep de l'Abitibi-Témiscamingue : campus de Val-d'Or	212	58	22	292
BB - Collège de Bois-de-Boulogne	1267	65	12	1344
CA - Cégep régional de Lanaudière à L'Assomption	868	50	0	918
DM - Cégep de Drummondville	941	125	52	1118
EM - Collège Édouard-Montpetit	3119	59	4	3182
FL - Cégep de l'Outaouais : campus Félix-Leclerc (Gatineau)	622	70	21	713
FN - First Nations Postsecondary Institution in Odanak	0	1	0	1
GG - Collège Gérald-Godin	453	30	18	501
GR - Cégep de Granby-Haute-Yamaska	880	92	51	1023
HB - École nationale d'aérotechnique	321	34	16	371
HL - Institut de tourisme et d'hôtellerie du Québec : Laval	19	2	4	25
HQ - Institut de tourisme et d'hôtellerie du Québec	222	19	0	241
HR – Cégep Heritage College	434	98	43	575
HU – Cégep de l'Outaouais : Gabrielle-Roy (secteur Hull)	1574	211	77	1862
HY - Cégep de Saint-Hyacinthe	1657	247	71	1975
IT - Institut de technologie agroalimentaire : campus de Saint-Hyacinthe	194	36	14	244
JO - Cégep régional de Lanaudière à Joliette	981	156	55	1192
JR - Cégep de Saint-Jérôme	1747	289	9	2045
LE – Champlain College - Lennoxville	575	78	26	679
LG - Collège Lionel-Groulx	2114	265	55	2434
LQ – Collège Shawinigan : La Tuque	18	3	3	24
MA - Collège de Maisonneuve	2767	196	11	2974
MC - Macdonald College	6	2	0	8
MK – Cégep de l'Outaouais : Centre d'études collégiales de Maniwaki	5	0	0	5
ML - Cégep de Saint-Jérôme : Centre collégial de Mont-Laurier	153	16	12	181
MO - Collège Montmorency	3317	156	7	3480
MV - Cégep Marie-Victorin	1513	255	75	1843
PN - Institution postsecondaire des Premières Nations à Odanak	15	10	1	26
RI - Cégep de Trois-Rivières	1857	337	137	2331
RO - Collège de Rosemont	1038	253	56	1347
SH - Cégep de Sherbrooke	2178	514	158	2850
SL - Cégep de Saint-Laurent	1350	226	65	1641
SO - Cégep de Sorel-Tracy	387	76	25	488
ST - Cégep Saint-Jean-sur-Richelieu	1236	194	94	1524
SW - Collège Shawinigan	506	68	24	598
TB - Cégep régional de Lanaudière à Terrebonne	639	95	44	778
TM - Cégep de Saint-Jérôme : Centre collégial de Mont-Tremblant	70	16	8	94
VA - Cégep Vanier	3713	702	53	4468
VL - Collège de Valleyfield	815	104	46	965
VM - Cégep du Vieux Montréal	2717	336	53	3106
Total	49911	6731	1780	58422

**LE MARCHÉ DE L'EMPLOI
ET
LES SORTANTS
DES PROGRAMMES DE FORMATION TECHNIQUE
DES CÉGEPS DU QUÉBEC**

PROMOTION 2011

**service régional d'admission
du montréal métropolitain**
Case postale 11028
Succursale Centre-ville
Montréal (Québec) H3C 4W9
téléphone : 514.948.7726
site Web : www.sram.qc.ca



PRÉSENTATION

Les pages qui suivent présentent des statistiques factuelles sur le placement des sortants des programmes collégiaux de formation technique.

La relance des sortants de mai 2011 a été effectuée à la fin de 2011 et au début de 2012 par des conseillers en emploi sur les campus des collèges et par des responsables du placement.

Les données de :

51 cégeps, collèges et instituts ont été compilées ;

118 programmes de formation technique ont été inventoriés;

8 036 sortantes et **4 888** sortants ont été comptés;

7 338 répondants *se destinant à l'emploi* ont été retenus.

Cela permet de dégager des indices valables sur l'intégration au marché du travail, pour chaque programme collégial de formation technique.

Ce document présente des statistiques par programme et par secteur; de plus, il présente respectivement à chaque établissement ayant participé à cette relance une fiche regroupant l'ensemble de ses programmes relancés. Cela permettra à chaque collège de se comparer à l'ensemble des autres collèges, programme par programme. Le *GUIDE PRATIQUE DES ÉTUDES COLLÉGIALES AU QUÉBEC – 2013*, édité par le SRAM; ajoute aux statistiques des commentaires et des informations sur les salaires, les postes offerts, les milieux de travail et les exigences du marché. Ces commentaires et informations ont été rédigés par un comité de travail formé de conseillers en emploi et en information scolaire et professionnelle.

Le SRAM, qui a coordonné cette 24^e opération de relance, croit essentielle la réalisation annuelle de cette étude et il remercie de leur collaboration les directeurs des études, les directeurs des services aux étudiants, les conseillers en emploi sur campus, les responsables du placement et les sortants répondants. À l'automne, le SRAM communiquera avec les collèges pour amorcer la relance des sortants de mai 2012.

DÉFINITION DES TERMES

prog.	PROGRAMME DE FORMATION TECHNIQUE CONCERNÉ (DEC) Voir ci-dessous la liste numérique des programmes
cegeps	CÉGEPS RÉPONDANTS: Nombre d'établissements ayant participé à la relance, pour ce programme.
fin.hom	NOMBRE DE SORTANTS (MAI 2011). Peut inclure les sortants de décembre 2010.
fin.fem	NOMBRE DE SORTANTES (MAI 2011). Peut inclure les sortantes de décembre 2010.
nb.repon dest.emp	SORTANTS RÉPONDANTS SE DESTINANT À L'EMPLOI: Nombre de sortants qui ont répondu à la relance et qui sont disponibles à l'emploi, à la fin de leurs études collégiales. Ce nombre constitue notre base de calcul (100 %) à partir de laquelle tous les autres pourcentages de PLACEMENT sont établis. Ce nombre inclut les sortants avec ou sans DEC, mais il exclut les sortants qui poursuivent des études collégiales ou universitaires à temps plein. Les sortants non rejoints par la relance dont le statut est inconnu ne sont pas considérés.
e.tplein	EMPLOI RELIÉ, TEMPS PLEIN (quel que soit le statut, permanent ou temporaire): Nombre et pourcentage de sortants qui ont obtenu un emploi d'une durée d'environ 6 mois et de 30 heures et plus par semaine, dans un domaine relié à leurs études collégiales.
e.tpart	EMPLOI RELIÉ, TEMPS PARTIEL OU OCCASIONNEL : Nombre et pourcentage de sortants qui ont obtenu un emploi de moins de 6 mois ou de moins de 30 heures par semaine, dans un domaine relié à leurs études collégiales.
e.nrelie	EMPLOI NON RELIÉ : Nombre et pourcentage de sortants qui ont obtenu un emploi dans un domaine non relié à leurs études collégiales.
sans.emp	SANS EMPLOI : Nombre et pourcentage de sortants qui n'ont pas obtenu d'emploi, six mois après la fin de leurs études collégiales.
sh.moyen pondéré	SALAIRE HORAIRE INITIAL MOYEN : Moyenne des salaires horaires offerts aux sortants de ce programme en début d'emploi. Il s'agit ici des salaires initiaux, en emploi relié, à temps plein (quel que soit le statut).
sh.max	SALAIRE HORAIRE INITIAL SUPÉRIEUR : Moyenne de quelques salaires horaires supérieurs offerts à quelques sortants de ce programme en début d'emploi. Il s'agit ici des salaires initiaux, en emploi relié, à temps plein (quel que soit le statut).

LISTE NUMÉRIQUE DES PROGRAMMES DE FORMATION TECHNIQUE

110.A0	Techniques de prothèses dentaires
110.B0	Techniques de denturologie
111.A0	Techniques d'hygiène dentaire
112.A0	Acupuncture
120.A0	Techniques de diététique
140.A0	Techniques d'électrophysiologie médicale
140.B0	Techniques d'analyses biomédicales
141.A0	Techniques d'inhalothérapie
142.A0	Technologie de radiodiagnostic
142.B0	Technologie de médecine nucléaire
142.C0	Technologie de radio-oncologie
144.A0	Techniques de réadaptation physique
144.B0	Techniques d'orthèses et de prothèses orthopédiques
145.A0	Techniques de santé animale
145.B0	Techniques d'aménagement cynégétique et halieutique (145.04)
145.C0	Techniques de bioécologie (145.01 et 145.02)
147.AA	Techniques du milieu naturel : Aménagement de la ressource forestière
147.AB	Techniques du milieu naturel : Aménagement de la faune
147.AC	Techniques du milieu naturel : Aménagement et interprétation du patrimoine naturel
147.AD	Techniques du milieu naturel : Protection de l'environnement
152.A0	Gestion et exploitation de l'entreprise agricole
153.A0	Technologie des productions animales
153.B0	Technologie de la production horticole et de l'environnement
153.C0	Paysage et commercialisation en horticulture ornementale
153.D0	Technologie du génie agromécanique
154.A0	Technologie des procédés et de la qualité des aliments
155.A0	Techniques équines
160.A0	Techniques d'orthèses visuelles
160.B0	Audioprothèse
171.A0	Techniques de thanatologie
180.A0	Soins infirmiers
180.B0	Soins infirmiers (5 sessions)
181.A0	Soins préhospitaliers d'urgence
190.A0	Technologie de la transformation des produits forestiers

190.B0	Technologie forestière
210.AA	Techniques de laboratoire : biotechnologies
210.AB	Techniques de laboratoire : chimie analytique
210.B0	Techniques de procédés chimiques
210.C0	Techniques de génie chimique
221.A0	Technologie de l'architecture
221.B0	Technologie du génie civil
221.C0	Technologie de la mécanique du bâtiment
221.D0	Technologie de l'estimation et de l'évaluation en bâtiment
222.A0	Techniques d'aménagement et d'urbanisme
230.AA	Technologie de la géomatique : cartographie
230.AB	Technologie de la géomatique : géodésie
232.A0	Technologies des pâtes et papiers
233.B0	Techniques du meuble et d'ébénisterie (233.A0)
235.B0	Technologie du génie industriel (235.01 et 235.A0)
241.A0	Techniques de génie mécanique
241.C0	Techniques de transformation des matériaux composites
241.D0	Technologie de maintenance industrielle
243.A0	Technologie de systèmes ordonnés (243.15)
243.B0	Technologie de l'électronique (243.11)
243.C0	Technologie de l'électronique industrielle (243.06)
244.A0	Technologie physique
248.A0	Techniques d'architecture navale
248.B0	Navigation
248.C0	Techniques de génie mécanique de marine
260.A0	Assainissement de l'eau
260.B0	Environnement, hygiène et sécurité au travail
270.AA	Technologie du génie métallurgique : procédés de transformation
270.AB	Technologie du génie métallurgique : fabrication mécanosoudée
270.AC	Technologie du génie métallurgique : contrôle des matériaux
271.AA	Technologie minérale : géologie
271.AB	Technologie minérale : exploitation
271.AC	Technologie minérale : minéralurgie
280.A0	Techniques de pilotage d'aéronefs
280.B0	Techniques de construction aéronautique
280.C0	Techniques de maintenance d'aéronefs
280.D0	Techniques d'avionique

310.A0	Techniques policières
310.B0	Techniques d'intervention en délinquance
310.C0	Techniques juridiques
311.A0	Techniques de sécurité incendie
322.A0	Techniques d'éducation à l'enfance
351.A0	Techniques d'éducation spécialisée
384.A0	Techniques de recherche sociale
388.A0	Techniques de travail social
391.A0	Techniques d'intervention en loisir
393.A0	Techniques de la documentation
410.A0	Techniques de la logistique du transport
410.B0	Techniques de comptabilité et de gestion
410.C0	Conseil en assurances et en services financiers
410.D0	Gestion de commerces
411.A0	Archives médicales
412.AA	Techniques de bureautique : coordination du travail de bureau
412.AB	Techniques de bureautique : micro-édition et hypermédia
414.A0	Techniques de tourisme
420.AA	Techniques de l'informatique : informatique de gestion
420.AB	Techniques de l'informatique : informatique industrielle
420.AC	Techniques de l'informatique : gestion de réseaux informatiques
430.A0	Techniques de gestion hôtelière
430.B0	Gestion d'un établissement de restauration (430.02)
551.A0	Techniques professionnelles de musique et de chanson
561.A0	Théâtre – production
561.B0	Danse - interprétation
561.C0	Interprétation théâtrale
570.A0	Graphisme
570.B0	Techniques de muséologie
570.C0	Techniques de design industriel
570.D0	Techniques de design de présentation
570.E0	Techniques de design d'intérieur
570.F0	Photographie
571.A0	Design de mode
571.B0	Gestion de la production de vêtement
571.C0	Commercialisation de la mode
573.AA	Techniques des métiers d'art : Céramique

573.AB	Techniques des métiers d'art : Construction textile
573.AC	Techniques des métiers d'art : Ébénisterie artisanale
573.AD	Techniques des métiers d'art : Impression textile
573.AE	Techniques des métiers d'art : Joaillerie
573.AF	Techniques des métiers d'art : Lutherie
573.AG	Techniques des métiers d'art : Maroquinerie
573.AH	Techniques des métiers d'art : Sculpture
573.AJ	Techniques des métiers d'art : Verre
574.A0	Dessin animé
574.B0	Techniques d'animation 3D et de synthèse d'images
581.A0	Infographie en préimpression
581.B0	Techniques de l'impression
581.C0	Gestion de projet en communications graphiques
582.A1	Techniques d'intégration multimédia
589.A0	Techniques de production et de postproduction télévisuelles
589.B0	Techniques de communication dans les médias

**RELANCE DES SORTANTS (MAI 2010)
DES PROGRAMMES DE FORMATION TECHNIQUE
DES CÉGÉPS DU QUÉBEC**

SITUATION GLOBALE			
Nombre d'établissements	51		
Nombre de programmes	118		
Nombre de sortants (mai 2009)	12 924	dont	8 036 femmes Et 4 888 hommes

SITUATION DU PLACEMENT		
Nombre de sortants répondants se destinant à l'emploi	7 338	100 %
Emploi relié total, 6 mois après la fin des études	6 078	83 %
Emploi relié temps plein (quel que soit le statut)	4 711	63 %
Emploi relié temps partiel ou occasionnel	1 367	19 %
Emploi non relié	778	11 %
Sans emploi	482	7 %
Salaire initial moyen pondéré	17,80 \$/heure	
Salaire initial supérieur	21,50 \$/heure	

SITUATION DE L'EMPLOI					
Secteurs	Sortants répondants se destinant à l'emploi	Emploi relié, temps plein (quel que soit le statut)	Emploi relié, temps partiel ou occasionnel	Emploi non relié	Sans emploi
Techniques biologiques	2 179	64 %	27 %	4 %	5 %
Technologies agroalimentaires	180	90 %	5 %	2 %	3 %
Techniques physiques	1 140	79 %	6 %	8 %	7 %
Techniques humaines	1 798	55 %	25 %	14 %	6 %
Techniques de l'administration	1 248	68 %	10 %	13 %	9 %
Arts et communications graphiques	793	50 %	17 %	24 %	9 %
TOTAL	7 338	63 %	19 %	11 %	7 %

- N.B.
- quelques collèges n'ont pas répondu à la relance
 - quelques collèges n'ont pu fournir de données pour quelques programmes
 - quelques collèges ont inclus les sortants de décembre 2010 avec ceux de mai 2011.

ET ÇA CONTINUE, ENCORE ET ENCORE

Rien à y faire, c'est devenu immuable, une solide continuité s'est installée sur le marché du travail pour les sortants du secteur technique au cégep en 2011. Voilà déjà plusieurs années que le taux de placement se situe à des niveaux fort enviables. Les sortants du cégep ont vraiment le vent dans les voiles. Tout cela à cause de la force du DEC. Rien ne laisse prévoir un quelconque ralentissement et tout indique que le marché de l'emploi sera encore très accueillant pour les travailleurs qualifiés munis du précieux diplôme.

En 2011, 83 % de nos sortants du secteur technique ont trouvé un emploi relié à leurs études. On remarque toutefois une légère diminution du travail à temps plein. Mais dans l'ensemble, malgré l'incertitude économique des dernières années, nos sortants s'en tirent très bien, car seulement 7 % d'entre eux sont sans emploi. Le salaire moyen quant à lui s'est bonifié de 0,40 \$ se situant maintenant à 17,80 \$.

Au fil des années, les sortants des cégeps se trouvent toujours en position avantageuse par rapport à la population globale. Pour apprécier la stabilité de leur embauche, jetez un coup d'œil aux indicateurs de placement à long terme (de 2006 à 2011) que vous retrouverez en bas de page de chacun des programmes techniques dans la section « marché du travail 2011 » de ce *Guide pratique des études collégiales au Québec*. Vous constaterez que malgré les hauts et les bas de l'économie, nos sortants trouvent aisément de l'emploi.

Les grands domaines

Dans le domaine de la santé, la main-d'œuvre est rare, les emplois variés. Le vieillissement de la population exige des besoins croissants dans ce secteur. Un étudiant qui termine un DEC dans l'une des techniques de la santé se déniche aisément un emploi relié à son domaine d'études. Les récentes statistiques d'embauche le confirment. Les techniques de l'administration et les techniques physiques tirent encore bien leur épingle du jeu. Le domaine du multimédia a un peu ralenti.

L'obtention d'un diplôme augmente les chances d'emploi

Bien sûr, le marché de l'emploi est accueillant, mais n'allez pas pour autant négliger tous ces emplois connexes ou petits contrats, reliés ou non, qui demeurent souvent des emplois de qualité. On a beau étudier dans un programme menant à une profession bien précise, il faut parfois faire preuve de souplesse dans son choix de carrière. Le DEC technique, tout en étant spécialisé, demeure une formation de base. Jumelé à votre personnalité et à votre dynamisme, il vous donne accès à une multitude d'emplois jusque-là insoupçonnés. Voyez grand!

Les employeurs sont nombreux et toujours à l'affût de bons candidats formés dans les cégeps. En fait, les employeurs sont plutôt assoiffés et leur approche auprès des sortants est de plus en plus soutenue. Les employeurs sont de toute évidence préoccupés par la

relève. Plusieurs offrent même des formations complémentaires. La possibilité d'accueillir des stagiaires est grandement appréciée. La présence accrue des employeurs sur les campus lors de campagnes de recrutement porte fruit rapidement. Les détenteurs d'un DEC, plus que jamais, sont sollicités et de nombreux emplois sont disponibles, mais le DEC demeure la clé d'entrée sur le marché du travail, car les employeurs l'exigent dans plusieurs domaines. L'obtention du DEC est aussi requise par plusieurs ordres professionnels.

De plus en plus de cégeps offrent des programmes en alternance travail-études (ATÉ). Les sortants de ces programmes accèdent encore plus aisément au marché du travail et sont davantage recherchés par les employeurs. Les sortants des programmes ATÉ trouvent de l'emploi plus rapidement, ont une intégration plus naturelle à leur milieu de travail et développent un sentiment d'appartenance à la profession plus marqué. Les futurs cégépiens devraient jeter un sérieux coup d'œil à ces programmes.

Plusieurs programmes techniques permettent de se spécialiser à l'université ou d'agrandir son champ de compétences. Les détenteurs d'un DEC technique ont l'avantage de pouvoir poursuivre des études universitaires tout en ayant, grâce à leur formation collégiale, la possibilité de travailler à temps partiel dans leur domaine de formation. C'est une avenue intéressante à considérer au moment du choix des études collégiales. De plus en plus d'universités admettent des diplômés du secteur technique en créditant parfois jusqu'à dix cours, notamment dans les domaines liés aux techniques physiques, humaines et administratives.

Un nombre croissant d'étudiants profite de la possibilité de poursuivre des études universitaires selon la formule DEC-BAC, une avenue de plus en plus offerte par les universités. Une solide formation technique, à laquelle s'ajoute un baccalauréat, devient alors un atout considérable sur le marché du travail. Par ailleurs, on remarque aussi une demande croissante des employeurs pour des sortants désireux de poursuivre une actualisation continuelle de leurs connaissances et cela pratiquement dans tous les domaines. Une formation continue permet aux candidats d'accroître leur polyvalence et de dénicher des emplois de plus en plus intéressants.

Pour plus de choix

Les candidats bilingues augmentent grandement leurs probabilités d'emploi. L'anglais est essentiel dans plusieurs domaines. Mais, il ne faut pas non plus oublier que la qualité du français demeure un critère fort apprécié des employeurs. La mobilité des candidats constitue aussi un avantage marqué pour ceux qui désirent dénicher rapidement un emploi. On retrouve de bons emplois partout au Québec, au Canada et même outre frontière dans certains domaines. Agrandissez votre rayon d'action.

D'autres qualités facilitent l'intégration au marché du travail. On devra ainsi acquérir de l'expérience en emploi relié à la formation (exemple : stage en entreprise durant les études, travail d'été). L'informatique étant devenue incontournable sur le marché du travail, il faudra être capable d'utiliser les ordinateurs, explorer les nouveaux logiciels, se familiariser avec le multimédia, naviguer sur Internet. Il est profitable aussi de s'impliquer

dans diverses activités parascolaires, de se faire valoir par un curriculum vitæ complet et lors d'une entrevue, d'avoir une bonne connaissance du secteur relié à ses études (produits, concurrence, marché, milieu de travail). N'oubliez pas, un curriculum vitæ complet ne fait pas nécessairement l'étalage de toutes vos expériences, mais vise plutôt à bien cibler les compétences exigées par le poste à combler.

Il convient aussi de bien se préparer, dès le début de ses études techniques, à sa demande d'emploi et ne pas attendre à la dernière minute. Finalement, il est fortement recommandé d'explorer les différentes entreprises oeuvrant dans le secteur de ses études et les différentes fonctions reliées ou connexes à sa formation.

Pour nuancer les statistiques

Pour bien mettre en lumière la signification des taux de placement des divers programmes, il est fortement conseillé de lire attentivement les commentaires inscrits en bas de rubrique de chacun des programmes, dans le *Guide pratique des études collégiales au Québec*. Ces commentaires vous éclaireront et vous donneront un point de vue réaliste du marché du travail. Enfin, n'hésitez surtout pas à consulter les conseillers en placement des cégeps, car ce sont vos meilleurs guides pour trouver un emploi à votre mesure.

Le SRAM remercie les directeurs des études et les directeurs des services aux étudiants des cégeps, les responsables du placement sur campus, les sortants répondants. Il tient à souligner le travail de mesdames Caroline Hamel (Cégep de Trois-Rivières) et Johanne Tremblay (Cégep de Jonquière) et de monsieur Luc Thomas (Cégep Montmorency), membres du comité, qui ont collaboré à l'analyse de cette RELANCE des sortants de mai 2011.



**RELANCE DES SORTANTS DE MAI 2011
DES PROGRAMMES COLLÉGIAUX DE FORMATION TECHNIQUE**

CÉGEP :	
Numéro du programme :	Nom du programme :

NOMBRE DE SORTANTS EN MAI 2010	HOMMES :	TOTAL :
	FEMMES :	

PLACEMENT	
Nombre de sortants RÉPONDANTS SE DESTINANT À L'EMPLOI	
En emploi relié, temps plein (quel que soit le statut)	
En emploi relié (temps partiel ou occasionnel)	
En emploi non relié	
Sans emploi	
Salaire horaire initial moyen	\$
Salaire horaire initial supérieur	\$
N.B. Il s'agit ici des salaires initiaux, en emploi relié, à temps plein.	

POSTES OFFERTS : (principaux postes occupés par les sortants)

MILIEUX DE TRAVAIL : (principaux types d'entreprises)

EXIGENCES DU MARCHÉ :

COMMENTAIRES DU CONSEILLER : (situation du marché et perspectives d'emploi)

D'après vous, la TENDANCE DU PLACEMENT des sortants de ce programme se dirige vers :		
Un SURPLUS de candidats?	<input type="checkbox"/>	s.v.p. veuillez cocher une case
Un ÉQUILIBRE entre l'offre et la demande?	<input type="checkbox"/>	
Une PÉNURIE de candidats?	<input type="checkbox"/>	

Signature du conseiller	Numéro de téléphone	Adresse courriel

S.V.P. RETOURNER UN QUESTIONNAIRE PAR PROGRAMME, AVANT LE 16 MARS 2012 AU : SRAM 5701, rue Christophe-Colomb Montréal (Québec) H2S 2E9

DÉFINITION DES TERMES

prog.	Programme de formation technique concerné (DEC). Veuillez respecter la nomenclature (nom et numéro) du GUIDE PRATIQUE DES ÉTUDES COLLÉGIALES.
Cégeps	Cégeps répondants : nombre d'établissements ayant participé à la relance, pour ce programme
fin.hom	Nombre de sortants (mai 2011). On peut inclure les sortants de décembre 2010.
fin.fem	Nombre de sortantes (mai 2011). On peut inclure les sortantes de décembre 2010.
nb.repon dest.emp	Sortants répondants se destinant à l'emploi : Nombre de sortants qui ont répondu à la relance et qui sont disponibles à l'emploi , à la fin de leurs études collégiales. Ce nombre constitue notre base de calcul (100 %) à partir de laquelle tous les autres pourcentages de PLACEMENT sont établis. Ce nombre inclut les sortants avec ou sans DEC , mais il exclut les sortants qui poursuivent des études collégiales ou universitaires à temps plein. Les sortants non rejoints par la relance dont le statut est inconnu ne sont pas considérés.
e.tplein	Emploi relié, temps plein (quel que soit le statut): Nombre et pourcentage de sortants qui ont obtenu un emploi d'environ 6 mois et de 30 heures et plus par semaine dans un domaine relié à leurs études collégiales. (Il ne s'agit pas ici d'une lecture ponctuelle, faite le 1 ^{er} janvier; par exemple, un étudiant ayant travaillé 30 heures par semaine de mai au 1 ^{er} décembre entre dans cette catégorie, même s'il est sans emploi depuis le 1 ^{er} décembre). Le sortant cumulant plusieurs emplois reliés totalisant 30 heures par semaine, entre dans cette catégorie.
e.tpart ou occ.	Emploi relié, temps partiel ou occasionnel : Nombre et pourcentage de sortants qui ont obtenu un emploi de moins de 6 mois ou de moins de 30 heures par semaine, dans un domaine relié à leurs études collégiales.
e.nrelié	Emploi non relié : Nombre et pourcentage de sortants qui ont obtenu un emploi dans un domaine non relié à leurs études collégiales.
sans.emp	Sans emploi : Nombre et pourcentage de sortants qui n'ont pas obtenu d'emploi, six mois après la fin de leurs études collégiales.
sh.moyen pondéré	Salaire horaire initial moyen : Moyenne des salaires horaires offerts aux sortants de ce programme en début d'emploi. Il s'agit ici des salaires initiaux, en emploi relié, à temps plein (quel que soit le statut).
sh.max	Salaire horaire initial supérieur : Moyenne de quelques salaires horaires supérieurs offerts à quelques sortants de ce programme en début d'emploi. Il s'agit ici des salaires initiaux, en emploi relié, à temps plein (quel que soit le statut).

N.B.: Nous vous invitons à lire attentivement les définitions ci-dessus et à vous adresser à Denis Richard, au SRAM, 514.948.7726 poste 208, pour demander les éclaircissements nécessaires en cas de besoin.

Année 2011
Techniques biologiques

Prog.	cegeps	Fin.Hom	Fin.Fem	nb.répon dest.emp	Tot emp. reliés	e.tplein	e.tpart	e.nrelié	sans.emp	en.emp	sh.moyen	sh.max
110A0	1	5 23%	17 77%	18 100%	17 94%	14 77%	3 17%	1 6%	0 0%	18 100%	13.00	17.00
110B0	1	6 35%	11 65%	14 100%	14 100%	13 93%	1 7%	0 0%	0 0%	14 100%	14.00	24.50
111A0	7	4 2%	247 98%	191 100%	178 93%	134 70%	44 23%	5 3%	8 4%	183 96%	23.10	28.00
112A0	1	9 23%	31 77%	31 100%	31 100%	7 23%	24 77%	0 0%	0 0%	31 100%	0.00	0.00
120A0	7	11 5%	202 95%	128 100%	104 81%	72 56%	32 25%	16 13%	8 6%	120 94%	17.80	21.80
140A0	1	3 12%	23 88%	23 100%	21 91%	20 87%	1 4%	0 0%	2 9%	21 91%	20.50	20.50
140B0	9	41 18%	188 82%	169 100%	162 96%	117 69%	45 27%	2 1%	5 3%	164 97%	20.20	23.20
141A0	5	35 23%	118 77%	92 100%	89 97%	56 61%	33 36%	2 2%	1 1%	91 99%	21.00	22.60
142A0	3	23 13%	152 87%	143 100%	134 94%	118 83%	16 11%	5 3%	4 3%	139 97%	20.30	26.70
142B0	1	6 19%	25 81%	30 100%	30 100%	29 97%	1 3%	0 0%	0 0%	30 100%	20.10	20.10
142C0	2	1 4%	24 96%	20 100%	15 75%	15 75%	0 0%	3 15%	2 10%	18 90%	20.40	22.90
144A0	4	27 18%	127 82%	83 100%	75 90%	51 62%	24 29%	6 7%	2 2%	81 98%	20.30	22.10
144B0	2	13 29%	32 71%	29 100%	27 93%	26 90%	1 3%	2 7%	0 0%	29 100%	17.90	21.60
145A0	6	5 2%	202 98%	144 100%	123 85%	106 73%	17 12%	18 13%	3 2%	141 98%	13.10	17.00

Année 2011
Techniques biologiques

Prog.	cegeps	Fin.Hom	Fin.Fem	nb.répon dest.emp	Tot emp. reliés	e.tplein	e.tpart	e.nrelié	sans.emp	en.emp	sh.moyen	sh.max
145B0	1	12 92%	1 8%	8 100%	7 88%	3 38%	4 49%	1 13%	0 0%	8 100%	15.90	22.30
145C0	3	22 40%	33 60%	25 100%	11 44%	8 32%	3 12%	5 20%	9 36%	16 64%	15.70	18.50
147AA	1	6 75%	2 25%	5 100%	5 100%	5 100%	0 0%	0 0%	0 0%	5 100%	17.60	22.00
147AB	1	11 55%	9 45%	9 100%	8 89%	7 78%	1 11%	1 11%	0 0%	9 100%	17.60	29.00
147AC	1	0 0%	4 100%	3 100%	2 67%	2 67%	0 0%	0 0%	1 33%	2 67%	11.00	12.00
147AD	1	8 100%	0 0%	5 100%	5 100%	5 100%	0 0%	0 0%	0 0%	5 100%	17.70	18.00
160A0	1	12 19%	52 81%	50 100%	48 96%	42 84%	6 12%	0 0%	2 4%	48 96%	16.00	24.00
160B0	1	9 43%	12 57%	15 100%	14 93%	14 93%	0 0%	0 0%	1 7%	14 93%	21.70	30.00
171A0	1	2 8%	23 92%	18 100%	16 89%	13 71%	3 17%	1 6%	1 6%	17 94%	17.90	22.00
180A0	34	134 9%	1313 91%	782 100%	740 95%	472 60%	268 34%	6 1%	36 5%	746 95%	21.00	23.10
180B0	1	3 17%	15 83%	14 100%	14 100%	4 29%	10 71%	0 0%	0 0%	14 100%	21.70	23.40
181A0	6	66 53%	59 47%	110 100%	78 71%	37 34%	41 36%	16 15%	16 15%	94 85%	20.30	20.90
190A0	1	2 100%	0 0%	2 100%	1 50%	1 50%	0 0%	1 50%	0 0%	2 100%	0.00	0.00
190B0	3	20 91%	2 9%	18 100%	12 67%	11 61%	1 6%	4 22%	2 11%	16 89%	18.00	20.00
Total	41	496 15%	2924 85%	2179 100%	1981 91%	1402 64%	579 27%	95 4%	103 5%	2076 95%	19.80	22.50

Année 2011
Technologie agro-alimentaire

Prog.	cegeps	Fin.Hom	Fin.Fem	nb.répon dest.emp	Tot emp. reliés	e.tplein	e.tpart	e.nrelié	sans.emp	en.emp	sh.moyen	sh.max
152A0	9	73 66%	38 34%	66 100%	64 97%	63 95%	1 2%	2 3%	0 0%	66 100%	13.30	15.60
153A0	2	15 32%	32 68%	26 100%	26 100%	25 96%	1 4%	0 0%	0 0%	26 100%	13.90	21.50
153B0	4	17 40%	26 60%	27 100%	23 85%	19 71%	4 15%	2 7%	2 7%	25 93%	13.00	21.80
153C0	2	12 57%	9 43%	14 100%	14 100%	14 100%	0 0%	0 0%	0 0%	14 100%	17.80	23.80
153D0	1	8 100%	0 0%	5 100%	5 100%	5 100%	0 0%	0 0%	0 0%	5 100%	12.80	14.50
154A0	3	18 41%	26 59%	30 100%	29 97%	26 87%	3 10%	0 0%	1 3%	29 97%	16.30	23.90
155A0	1	2 10%	19 90%	12 100%	9 75%	9 75%	0 0%	0 0%	3 25%	9 75%	10.00	25.00
Total	10	145 49%	150 51%	180 100%	170 94%	161 90%	9 5%	4 2%	6 3%	174 97%	14.00	20.00

Année 2011
Techniques physiques

Prog.	cegeps	Fin.Hom	Fin.Fem	nb.répon dest.emp	Tot emp. reliés	e.tplein	e.tpart	e.nrelié	sans.emp	en.emp	sh.moyen	sh.max
210AA	5	32 37%	54 63%	42 100%	32 76%	28 66%	4 10%	6 14%	4 10%	38 90%	16.30	21.20
210AB	5	15 33%	30 67%	30 100%	29 97%	27 90%	2 7%	1 3%	0 0%	30 100%	18.30	23.20
210B0	1	13 72%	5 28%	9 100%	3 33%	3 33%	0 0%	2 22%	4 45%	5 56%	23.30	30.30
210C0	1	5 83%	1 17%	5 100%	5 100%	4 80%	1 20%	0 0%	0 0%	5 100%	25.10	29.70
221A0	7	89 43%	118 57%	105 100%	92 88%	83 78%	9 9%	10 10%	3 3%	102 97%	16.10	19.20
221B0	14	359 89%	43 11%	196 100%	185 94%	171 87%	14 7%	5 3%	6 3%	190 97%	20.50	27.40
221C0	8	119 92%	10 8%	86 100%	79 92%	75 87%	4 5%	2 2%	5 6%	81 94%	18.70	21.40
221D0	2	30 71%	12 29%	19 100%	16 84%	15 79%	1 5%	2 11%	1 5%	18 95%	19.10	26.30
222A0	3	17 61%	11 39%	19 100%	18 95%	18 95%	0 0%	1 5%	0 0%	19 100%	18.90	21.00
230AA	2	8 73%	3 27%	8 100%	8 100%	8 100%	0 0%	0 0%	0 0%	8 100%	17.70	19.10
230AB	2	12 63%	7 37%	17 100%	15 88%	15 88%	0 0%	1 6%	1 6%	16 94%	20.40	24.40
232A0	1	2 100%	0 0%	2 100%	2 100%	2 100%	0 0%	0 0%	0 0%	2 100%	0.00	0.00
233B0	1	19 73%	7 27%	19 100%	16 84%	13 68%	3 16%	3 16%	0 0%	19 100%	16.10	21.00
235B0	4	20 83%	4 17%	17 100%	10 59%	10 59%	0 0%	6 35%	1 6%	16 94%	17.60	17.90

Année 2011
Techniques physiques

Prog.	cegeps	Fin.Hom	Fin.Fem	nb.répon dest.emp	Tot emp. reliés	e.tplein	e.tpart	e.nrelié	sans.emp	en.emp	sh.moyen	sh.max
241A0	13	212 97%	6 3%	81 100%	63 78%	57 71%	6 7%	8 10%	10 12%	71 88%	17.80	19.70
241C0	1	5 100%	0 0%	5 100%	4 80%	2 40%	2 40%	0 0%	1 20%	4 80%	20.30	20.40
241D0	5	35 97%	1 3%	25 100%	20 80%	17 68%	3 12%	3 12%	2 8%	23 92%	20.30	24.60
243A0	7	44 100%	0 0%	20 100%	13 65%	9 45%	4 20%	4 20%	3 15%	17 85%	15.70	17.40
243B0	17	167 97%	6 3%	106 100%	85 80%	76 73%	9 8%	10 9%	11 10%	95 90%	19.80	21.20
243C0	18	193 93%	14 7%	141 100%	119 84%	114 80%	5 4%	12 9%	10 7%	131 93%	20.10	23.70
244A0	2	19 100%	0 0%	6 100%	3 50%	2 33%	1 17%	2 33%	1 17%	5 83%	19.10	19.10
248A0	1	5 100%	0 0%	5 100%	5 100%	5 100%	0 0%	0 0%	0 0%	5 100%	18.90	21.00
248B0	1	22 85%	4 15%	8 100%	8 100%	8 100%	0 0%	0 0%	0 0%	8 100%	26.30	30.60
248C0	1	5 100%	0 0%	4 100%	4 100%	4 100%	0 0%	0 0%	0 0%	4 100%	24.70	25.70
260A0	1	9 53%	8 47%	12 100%	8 67%	8 67%	0 0%	0 0%	4 33%	8 67%	23.50	27.00
260B0	3	18 46%	21 54%	25 100%	24 96%	23 92%	1 4%	1 4%	0 0%	25 100%	19.00	24.20
270AA	2	16 100%	0 0%	9 100%	8 89%	7 78%	1 11%	0 0%	1 11%	8 89%	19.80	22.00
270AB	1	4 100%	0 0%	3 100%	3 100%	3 100%	0 0%	0 0%	0 0%	3 100%	21.00	21.00

Année 2011
Techniques physiques

Prog.	cegeps	Fin.Hom	Fin.Fem	nb.répon dest.emp	Tot emp. reliés	e.tplein	e.tpart	e.nrelié	sans.emp	en.emp	sh.moyen	sh.max
270AC	1	2 100%	0 0%	1 100%	1 100%	1 100%	0 0%	0 0%	0 0%	1 100%	0.00	0.00
271AA	1	1 33%	2 67%	1 100%	1 100%	1 100%	0 0%	0 0%	0 0%	1 100%	0.00	0.00
271AB	1	8 80%	2 20%	8 100%	8 100%	8 100%	0 0%	0 0%	0 0%	8 100%	28.40	28.90
271AC	1	4 80%	1 20%	4 100%	4 100%	4 100%	0 0%	0 0%	0 0%	4 100%	0.00	0.00
280A0	1	39 97%	1 3%	33 100%	21 64%	20 61%	1 3%	6 18%	6 18%	27 82%	18.30	23.70
280B0	1	33 92%	3 8%	12 100%	12 100%	12 100%	0 0%	0 0%	0 0%	12 100%	23.00	27.00
280C0	1	55 83%	11 17%	45 100%	38 84%	38 85%	0 0%	2 4%	5 11%	40 89%	17.30	30.00
280D0	1	13 81%	3 19%	12 100%	8 67%	8 67%	0 0%	0 0%	4 33%	8 67%	20.00	26.00
Total	37	1649 81%	388 19%	1140 100%	970 85%	899 79%	71 6%	87 8%	83 7%	1057 93%	19.10	22.70

Année 2011
Techniques humaines

Prog.	cegeps	Fin.Hom	Fin.Fem	nb.répon dest.emp	Tot emp. reliés	e.tplein	e.tpart	e.nrelié	sans.emp	en.emp	sh.moyen	sh.max
310A0	10	412 71%	172 29%	256 100%	134 52%	90 35%	44 17%	90 35%	32 13%	224 88%	17.40	23.50
310B0	3	22 16%	112 84%	78 100%	56 72%	40 51%	16 21%	10 13%	12 15%	66 85%	17.40	22.50
310C0	5	35 15%	193 85%	121 100%	93 77%	91 75%	2 2%	10 8%	18 15%	103 85%	18.00	21.30
311A0	1	176 98%	3 2%	114 100%	61 54%	27 24%	34 30%	48 42%	5 4%	109 96%	19.30	27.40
322A0	19	8 2%	503 98%	330 100%	311 94%	229 70%	82 25%	8 2%	11 3%	319 97%	15.50	18.80
351A0	17	93 10%	865 90%	597 100%	550 92%	339 57%	211 35%	33 6%	14 2%	583 98%	18.20	24.10
384A0	1	3 38%	5 62%	8 100%	5 63%	4 49%	1 13%	2 25%	1 13%	7 88%	18.30	22.00
388A0	9	31 11%	249 89%	163 100%	124 76%	100 61%	24 15%	24 15%	15 9%	148 91%	16.60	21.20
391A0	5	28 28%	72 72%	63 100%	49 78%	29 46%	20 32%	14 22%	0 0%	63 100%	15.70	21.20
393A0	5	20 21%	77 79%	68 100%	58 85%	45 66%	13 19%	4 6%	6 9%	62 91%	19.00	22.80
Total	38	828 27%	2251 73%	1798 100%	1441 80%	994 55%	447 25%	243 14%	114 6%	1684 94%	17.40	21.90

Année 2011
Techniques de l'administration

Prog.	cegeps	Fin.Hom	Fin.Fem	nb.répon dest.emp	Tot emp. reliés	e.tplein	e.tpart	e.nrelié	sans.emp	en.emp	sh.moyen	sh.max
410A0	4	16 59%	11 41%	14 100%	12 86%	10 72%	2 14%	0 0%	2 14%	12 86%	15.30	18.30
410B0	40	323 39%	509 61%	343 100%	258 75%	208 60%	50 15%	47 14%	38 11%	305 89%	15.70	20.20
410C0	1	12 63%	7 37%	7 100%	7 100%	7 100%	0 0%	0 0%	0 0%	7 100%	20.30	23.10
410D0	23	289 52%	270 48%	198 100%	124 63%	105 52%	19 10%	49 25%	25 13%	173 87%	15.70	21.00
411A0	3	9 9%	93 91%	81 100%	70 86%	68 84%	2 2%	4 5%	7 9%	74 91%	17.90	18.00
412AA	11	6 5%	108 95%	73 100%	68 93%	59 82%	9 12%	4 5%	1 1%	72 99%	18.70	22.30
412AB	8	28 35%	52 65%	52 100%	39 75%	30 58%	9 17%	10 19%	3 6%	49 94%	15.10	20.80
414A0	9	37 24%	119 76%	97 100%	72 74%	66 68%	6 6%	18 19%	7 7%	90 93%	13.90	16.70
420AA	36	341 95%	18 5%	154 100%	135 88%	124 81%	11 7%	3 2%	16 10%	138 90%	17.40	19.60
420AB	1	9 100%	0 0%	1 100%	1 100%	1 100%	0 0%	0 0%	0 0%	1 100%	0.00	0.00
420AC	13	113 96%	5 4%	66 100%	58 88%	51 77%	7 11%	2 3%	6 9%	60 91%	18.60	21.20
430A0	5	52 27%	139 73%	124 100%	105 85%	93 74%	12 10%	18 15%	1 1%	123 99%	14.60	21.10
430B0	4	22 40%	33 60%	38 100%	36 95%	34 89%	2 5%	1 3%	1 3%	37 97%	13.70	24.20
Total	45	1257 48%	1364 52%	1248 100%	985 79%	856 68%	129 10%	156 13%	107 9%	1141 91%	16.10	20.30

Année 2011

Arts et communications graphiques

Prog.	cegeps	Fin.Hom	Fin.Fem	nb.répon dest.emp	Tot emp. reliés	e.tplein	e.tpart	e.nrelié	sans.emp	en.emp	sh.moyen	sh.max
551A0	7	75 66%	38 34%	42 100%	18 43%	8 19%	10 24%	19 45%	5 12%	37 88%	15.50	17.20
561A0	3	9 21%	33 79%	26 100%	22 85%	13 49%	9 35%	3 12%	1 4%	25 96%	14.60	17.50
561C0	4	26 46%	31 54%	31 100%	22 71%	10 32%	12 39%	9 29%	0 0%	31 100%	0.00	0.00
570A0	5	56 32%	119 68%	73 100%	44 60%	29 39%	15 21%	19 26%	10 14%	63 86%	14.00	15.60
570B0	1	1 5%	21 95%	13 100%	7 54%	7 54%	0 0%	2 15%	4 31%	9 69%	15.10	16.40
570C0	1	6 50%	6 50%	1 100%	0 0%	0 0%	0 0%	1 100%	0 0%	1 100%	0.00	0.00
570D0	2	16 33%	32 67%	4 100%	1 25%	1 25%	0 0%	1 25%	2 50%	2 50%	11.50	13.00
570E0	6	5 4%	114 96%	73 100%	53 73%	46 63%	7 10%	14 19%	6 8%	67 92%	13.90	17.30
570F0	2	13 30%	30 70%	17 100%	4 24%	1 6%	3 18%	11 64%	2 12%	15 88%	12.00	51.00
571A0	2	9 7%	125 93%	88 100%	60 68%	50 58%	10 11%	25 28%	3 3%	85 97%	13.00	19.80
571C0	3	17 7%	213 93%	123 100%	79 64%	67 54%	12 10%	36 29%	8 7%	115 93%	13.40	19.80
573AA	1	0 0%	5 100%	3 100%	3 100%	2 67%	1 33%	0 0%	0 0%	3 100%	0.00	0.00
573AB	1	0 0%	4 100%	2 100%	2 100%	0 0%	2 100%	0 0%	0 0%	2 100%	0.00	0.00
573AC	2	2 29%	5 71%	6 100%	3 50%	3 50%	0 0%	3 50%	0 0%	6 100%	14.40	14.70

Année 2011

Arts et communications graphiques

Prog.	cegeps	Fin.Hom	Fin.Fem	nb.répon dest.emp	Tot emp reliés	e.tplein	e.tpart	e.nrelié	sans.emp	en.emp	sh.moyen	sh.max
573AE	1	1 20%	4 80%	1 100%	1 100%	1 100%	0 0%	0 0%	0 0%	1 100%	12.00	12.00
573AF	1	3 75%	1 25%	4 100%	0 0%	0 0%	0 0%	4 100%	0 0%	4 100%	0.00	0.00
573AH	1	0 0%	3 100%	2 100%	2 100%	1 50%	1 50%	0 0%	0 0%	2 100%	16.00	16.00
574B0	5	74 76%	23 24%	46 100%	19 41%	14 30%	5 11%	17 37%	10 22%	36 78%	14.80	18.70
581A0	1	16 53%	14 47%	22 100%	17 77%	16 72%	1 5%	2 9%	3 14%	19 86%	14.30	17.30
581B0	1	1 50%	1 50%	2 100%	1 50%	0 0%	1 50%	1 50%	0 0%	2 100%	0.00	0.00
581C0	2	2 40%	3 60%	4 100%	4 100%	4 100%	0 0%	0 0%	0 0%	4 100%	16.20	17.10
582A1	6	115 82%	25 18%	85 100%	61 72%	47 56%	14 16%	11 13%	13 15%	72 85%	15.30	23.30
589A0	1	38 42%	53 58%	81 100%	73 90%	54 68%	19 23%	6 7%	2 2%	79 98%	16.40	24.00
589B0	1	28 33%	56 67%	44 100%	35 80%	25 57%	10 23%	9 20%	0 0%	44 100%	16.20	24.30
Total	29	513 35%	959 65%	793 100%	531 67%	399 50%	132 17%	193 24%	69 9%	724 91%	14.40	19.10

Année 2011
Tous les programmes

Prog.	cegeps	Fin.Hom	Fin.Fem	nb.répon dest.emp	Tot emp. reliés	e.tplein	e.tpart	e.nrelié	sans.emp	en.emp	sh.moyen	sh.max
110A0	1	5 23%	17 77%	18 100%	17 94%	14 77%	3 17%	1 6%	0 0%	18 100%	13.00	17.00
110B0	1	6 35%	11 65%	14 100%	14 100%	13 93%	1 7%	0 0%	0 0%	14 100%	14.00	24.50
111A0	7	4 2%	247 98%	191 100%	178 93%	134 70%	44 23%	5 3%	8 4%	183 96%	23.10	28.00
112A0	1	9 23%	31 77%	31 100%	31 100%	7 23%	24 77%	0 0%	0 0%	31 100%	0.00	0.00
120A0	7	11 5%	202 95%	128 100%	104 81%	72 56%	32 25%	16 13%	8 6%	120 94%	17.80	21.80
140A0	1	3 12%	23 88%	23 100%	21 91%	20 87%	1 4%	0 0%	2 9%	21 91%	20.50	20.50
140B0	9	41 18%	188 82%	169 100%	162 96%	117 69%	45 27%	2 1%	5 3%	164 97%	20.20	23.20
141A0	5	35 23%	118 77%	92 100%	89 97%	56 61%	33 36%	2 2%	1 1%	91 99%	21.00	22.60
142A0	3	23 13%	152 87%	143 100%	134 94%	118 83%	16 11%	5 3%	4 3%	139 97%	20.30	26.70
142B0	1	6 19%	25 81%	30 100%	30 100%	29 97%	1 3%	0 0%	0 0%	30 100%	20.10	20.10
142C0	2	1 4%	24 96%	20 100%	15 75%	15 75%	0 0%	3 15%	2 10%	18 90%	20.40	22.90
144A0	4	27 18%	127 82%	83 100%	75 90%	51 62%	24 29%	6 7%	2 2%	81 98%	20.30	22.10
144B0	2	13 29%	32 71%	29 100%	27 93%	26 90%	1 3%	2 7%	0 0%	29 100%	17.90	21.60
145A0	6	5 2%	202 98%	144 100%	123 85%	106 73%	17 12%	18 13%	3 2%	141 98%	13.10	17.00

Année 2011
Tous les programmes

Prog.	cegeps	Fin.Hom	Fin.Fem	nb.répon dest.emp	Tot emp. reliés	e.tplein	e.tpart	e.nrelié	sans.emp	en.emp	sh.moyen	sh.max
145B0	1	12 92%	1 8%	8 100%	7 88%	3 38%	4 49%	1 13%	0 0%	8 100%	15.90	22.30
145C0	3	22 40%	33 60%	25 100%	11 44%	8 32%	3 12%	5 20%	9 36%	16 64%	15.70	18.50
147AA	1	6 75%	2 25%	5 100%	5 100%	5 100%	0 0%	0 0%	0 0%	5 100%	17.60	22.00
147AB	1	11 55%	9 45%	9 100%	8 89%	7 78%	1 11%	1 11%	0 0%	9 100%	17.60	29.00
147AC	1	0 0%	4 100%	3 100%	2 67%	2 67%	0 0%	0 0%	1 33%	2 67%	11.00	12.00
147AD	1	8 100%	0 0%	5 100%	5 100%	5 100%	0 0%	0 0%	0 0%	5 100%	17.70	18.00
152A0	9	73 66%	38 34%	66 100%	64 97%	63 95%	1 2%	2 3%	0 0%	66 100%	13.30	15.60
153A0	2	15 32%	32 68%	26 100%	26 100%	25 96%	1 4%	0 0%	0 0%	26 100%	13.90	21.50
153B0	4	17 40%	26 60%	27 100%	23 85%	19 71%	4 15%	2 7%	2 7%	25 93%	13.00	21.80
153C0	2	12 57%	9 43%	14 100%	14 100%	14 100%	0 0%	0 0%	0 0%	14 100%	17.80	23.80
153D0	1	8 100%	0 0%	5 100%	5 100%	5 100%	0 0%	0 0%	0 0%	5 100%	12.80	14.50
154A0	3	18 41%	26 59%	30 100%	29 97%	26 87%	3 10%	0 0%	1 3%	29 97%	16.30	23.90
155A0	1	2 10%	19 90%	12 100%	9 75%	9 75%	0 0%	0 0%	3 25%	9 75%	10.00	25.00
160A0	1	12 19%	52 81%	50 100%	48 96%	42 84%	6 12%	0 0%	2 4%	48 96%	16.00	24.00

Année 2011
Tous les programmes

Prog.	cegeps	Fin.Hom	Fin.Fem	nb.répon dest.emp	Tot emp. reliés	e.tplein	e.tpart	e.nrelié	sans.emp	en.emp	sh.moyen	sh.max
160B0	1	9 43%	12 57%	15 100%	14 93%	14 93%	0 0%	0 0%	1 7%	14 93%	21.70	30.00
171A0	1	2 8%	23 92%	18 100%	16 89%	13 71%	3 17%	1 6%	1 6%	17 94%	17.90	22.00
180A0	34	134 9%	1313 91%	782 100%	740 95%	472 60%	268 34%	6 1%	36 5%	746 95%	21.00	23.10
180B0	1	3 17%	15 83%	14 100%	14 100%	4 29%	10 71%	0 0%	0 0%	14 100%	21.70	23.40
181A0	6	66 53%	59 47%	110 100%	78 71%	37 34%	41 36%	16 15%	16 15%	94 85%	20.30	20.90
190A0	1	2 100%	0 0%	2 100%	1 50%	1 50%	0 0%	1 50%	0 0%	2 100%	0.00	0.00
190B0	3	20 91%	2 9%	18 100%	12 67%	11 61%	1 6%	4 22%	2 11%	16 89%	18.00	20.00
210AA	5	32 37%	54 63%	42 100%	32 76%	28 66%	4 10%	6 14%	4 10%	38 90%	16.30	21.20
210AB	5	15 33%	30 67%	30 100%	29 97%	27 90%	2 7%	1 3%	0 0%	30 100%	18.30	23.20
210B0	1	13 72%	5 28%	9 100%	3 33%	3 33%	0 0%	2 22%	4 45%	5 56%	23.30	30.30
210C0	1	5 83%	1 17%	5 100%	5 100%	4 80%	1 20%	0 0%	0 0%	5 100%	25.10	29.70
221A0	7	89 43%	118 57%	105 100%	92 88%	83 78%	9 9%	10 10%	3 3%	102 97%	16.10	19.20
221B0	14	359 89%	43 11%	196 100%	185 94%	171 87%	14 7%	5 3%	6 3%	190 97%	20.50	27.40
221C0	8	119 92%	10 8%	86 100%	79 92%	75 87%	4 5%	2 2%	5 6%	81 94%	18.70	21.40

Année 2011
Tous les programmes

Prog.	cegeps	Fin.Hom	Fin.Fem	nb.répon dest.emp	Tot emp. reliés	e.tplein	e.tpart	e.nrelié	sans.emp	en.emp	sh.moyen	sh.max
221D0	2	30 71%	12 29%	19 100%	16 84%	15 79%	1 5%	2 11%	1 5%	18 95%	19.10	26.30
222A0	3	17 61%	11 39%	19 100%	18 95%	18 95%	0 0%	1 5%	0 0%	19 100%	18.90	21.00
230AA	2	8 73%	3 27%	8 100%	8 100%	8 100%	0 0%	0 0%	0 0%	8 100%	17.70	19.10
230AB	2	12 63%	7 37%	17 100%	15 88%	15 88%	0 0%	1 6%	1 6%	16 94%	20.40	24.40
232A0	1	2 100%	0 0%	2 100%	2 100%	2 100%	0 0%	0 0%	0 0%	2 100%	0.00	0.00
233B0	1	19 73%	7 27%	19 100%	16 84%	13 68%	3 16%	3 16%	0 0%	19 100%	16.10	21.00
235B0	4	20 83%	4 17%	17 100%	10 59%	10 59%	0 0%	6 35%	1 6%	16 94%	17.60	17.90
241A0	13	212 97%	6 3%	81 100%	63 78%	57 71%	6 7%	8 10%	10 12%	71 88%	17.80	19.70
241C0	1	5 100%	0 0%	5 100%	4 80%	2 40%	2 40%	0 0%	1 20%	4 80%	20.30	20.40
241D0	5	35 97%	1 3%	25 100%	20 80%	17 68%	3 12%	3 12%	2 8%	23 92%	20.30	24.60
243A0	7	44 100%	0 0%	20 100%	13 65%	9 45%	4 20%	4 20%	3 15%	17 85%	15.70	17.40
243B0	17	167 97%	6 3%	106 100%	85 80%	76 73%	9 8%	10 9%	11 10%	95 90%	19.80	21.20
243C0	18	193 93%	14 7%	141 100%	119 84%	114 80%	5 4%	12 9%	10 7%	131 93%	20.10	23.70
244A0	2	19 100%	0 0%	6 100%	3 50%	2 33%	1 17%	2 33%	1 17%	5 83%	19.10	19.10

Année 2011
Tous les programmes

Prog.	cegeps	Fin.Hom	Fin.Fem	nb.répon dest.emp	Tot emp. reliés	e.tplein	e.tpart	e.nrelié	sans.emp	en.emp	sh.moyen	sh.max
248A0	1	5 100%	0 0%	5 100%	5 100%	5 100%	0 0%	0 0%	0 0%	5 100%	18.90	21.00
248B0	1	22 85%	4 15%	8 100%	8 100%	8 100%	0 0%	0 0%	0 0%	8 100%	26.30	30.60
248C0	1	5 100%	0 0%	4 100%	4 100%	4 100%	0 0%	0 0%	0 0%	4 100%	24.70	25.70
260A0	1	9 53%	8 47%	12 100%	8 67%	8 67%	0 0%	0 0%	4 33%	8 67%	23.50	27.00
260B0	3	18 46%	21 54%	25 100%	24 96%	23 92%	1 4%	1 4%	0 0%	25 100%	19.00	24.20
270AA	2	16 100%	0 0%	9 100%	8 89%	7 78%	1 11%	0 0%	1 11%	8 89%	19.80	22.00
270AB	1	4 100%	0 0%	3 100%	3 100%	3 100%	0 0%	0 0%	0 0%	3 100%	21.00	21.00
270AC	1	2 100%	0 0%	1 100%	1 100%	1 100%	0 0%	0 0%	0 0%	1 100%	0.00	0.00
271AA	1	1 33%	2 67%	1 100%	1 100%	1 100%	0 0%	0 0%	0 0%	1 100%	0.00	0.00
271AB	1	8 80%	2 20%	8 100%	8 100%	8 100%	0 0%	0 0%	0 0%	8 100%	28.40	28.90
271AC	1	4 80%	1 20%	4 100%	4 100%	4 100%	0 0%	0 0%	0 0%	4 100%	0.00	0.00
280A0	1	39 97%	1 3%	33 100%	21 64%	20 61%	1 3%	6 18%	6 18%	27 82%	18.30	23.70
280B0	1	33 92%	3 8%	12 100%	12 100%	12 100%	0 0%	0 0%	0 0%	12 100%	23.00	27.00
280C0	1	55 83%	11 17%	45 100%	38 84%	38 85%	0 0%	2 4%	5 11%	40 89%	17.30	30.00

Année 2011
Tous les programmes

Prog.	cegeps	Fin.Hom	Fin.Fem	nb.répon dest.emp	Tot emp. reliés	e.tplein	e.tpart	e.nrelié	sans.emp	en.emp	sh.moyen	sh.max
280D0	1	13 81%	3 19%	12 100%	8 67%	8 67%	0 0%	0 0%	4 33%	8 67%	20.00	26.00
310A0	10	412 71%	172 29%	256 100%	134 52%	90 35%	44 17%	90 35%	32 13%	224 88%	17.40	23.50
310B0	3	22 16%	112 84%	78 100%	56 72%	40 51%	16 21%	10 13%	12 15%	66 85%	17.40	22.50
310C0	5	35 15%	193 85%	121 100%	93 77%	91 75%	2 2%	10 8%	18 15%	103 85%	18.00	21.30
311A0	1	176 98%	3 2%	114 100%	61 54%	27 24%	34 30%	48 42%	5 4%	109 96%	19.30	27.40
322A0	19	8 2%	503 98%	330 100%	311 94%	229 70%	82 25%	8 2%	11 3%	319 97%	15.50	18.80
351A0	17	93 10%	865 90%	597 100%	550 92%	339 57%	211 35%	33 6%	14 2%	583 98%	18.20	24.10
384A0	1	3 38%	5 62%	8 100%	5 63%	4 49%	1 13%	2 25%	1 13%	7 88%	18.30	22.00
388A0	9	31 11%	249 89%	163 100%	124 76%	100 61%	24 15%	24 15%	15 9%	148 91%	16.60	21.20
391A0	5	28 28%	72 72%	63 100%	49 78%	29 46%	20 32%	14 22%	0 0%	63 100%	15.70	21.20
393A0	5	20 21%	77 79%	68 100%	58 85%	45 66%	13 19%	4 6%	6 9%	62 91%	19.00	22.80
410A0	4	16 59%	11 41%	14 100%	12 86%	10 72%	2 14%	0 0%	2 14%	12 86%	15.30	18.30
410B0	40	323 39%	509 61%	343 100%	258 75%	208 60%	50 15%	47 14%	38 11%	305 89%	15.70	20.20
410C0	1	12 63%	7 37%	7 100%	7 100%	7 100%	0 0%	0 0%	0 0%	7 100%	20.30	23.10

Année 2011
Tous les programmes

Prog.	cegeps	Fin.Hom	Fin.Fem	nb.répon dest.emp	Tot emp. reliés	e.tplein	e.tpart	e.nrelié	sans.emp	en.emp	sh.moyen	sh.max
410D0	23	289 52%	270 48%	198 100%	124 63%	105 52%	19 10%	49 25%	25 13%	173 87%	15.70	21.00
411A0	3	9 9%	93 91%	81 100%	70 86%	68 84%	2 2%	4 5%	7 9%	74 91%	17.90	18.00
412AA	11	6 5%	108 95%	73 100%	68 93%	59 82%	9 12%	4 5%	1 1%	72 99%	18.70	22.30
412AB	8	28 35%	52 65%	52 100%	39 75%	30 58%	9 17%	10 19%	3 6%	49 94%	15.10	20.80
414A0	9	37 24%	119 76%	97 100%	72 74%	66 68%	6 6%	18 19%	7 7%	90 93%	13.90	16.70
420AA	36	341 95%	18 5%	154 100%	135 88%	124 81%	11 7%	3 2%	16 10%	138 90%	17.40	19.60
420AB	1	9 100%	0 0%	1 100%	1 100%	1 100%	0 0%	0 0%	0 0%	1 100%	0.00	0.00
420AC	13	113 96%	5 4%	66 100%	58 88%	51 77%	7 11%	2 3%	6 9%	60 91%	18.60	21.20
430A0	5	52 27%	139 73%	124 100%	105 85%	93 74%	12 10%	18 15%	1 1%	123 99%	14.60	21.10
430B0	4	22 40%	33 60%	38 100%	36 95%	34 89%	2 5%	1 3%	1 3%	37 97%	13.70	24.20
551A0	7	75 66%	38 34%	42 100%	18 43%	8 19%	10 24%	19 45%	5 12%	37 88%	15.50	17.20
561A0	3	9 21%	33 79%	26 100%	22 85%	13 49%	9 35%	3 12%	1 4%	25 96%	14.60	17.50
561C0	4	26 46%	31 54%	31 100%	22 71%	10 32%	12 39%	9 29%	0 0%	31 100%	0.00	0.00
570A0	5	56 32%	119 68%	73 100%	44 60%	29 39%	15 21%	19 26%	10 14%	63 86%	14.00	15.60

Année 2011
Tous les programmes

Prog.	cegeps	Fin.Hom	Fin.Fem	nb.répon dest.emp	Tot emp. reliés	e.tplein	e.tpart	e.nrelié	sans.emp	en.emp	sh.moyen	sh.max
570B0	1	1 5%	21 95%	13 100%	7 54%	7 54%	0 0%	2 15%	4 31%	9 69%	15.10	16.40
570C0	1	6 50%	6 50%	1 100%	0 0%	0 0%	0 0%	1 100%	0 0%	1 100%	0.00	0.00
570D0	2	16 33%	32 67%	4 100%	1 25%	1 25%	0 0%	1 25%	2 50%	2 50%	11.50	13.00
570E0	6	5 4%	114 96%	73 100%	53 73%	46 63%	7 10%	14 19%	6 8%	67 92%	13.90	17.30
570F0	2	13 30%	30 70%	17 100%	4 24%	1 6%	3 18%	11 64%	2 12%	15 88%	12.00	51.00
571A0	2	9 7%	125 93%	88 100%	60 68%	50 58%	10 11%	25 28%	3 3%	85 97%	13.00	19.80
571C0	3	17 7%	213 93%	123 100%	79 64%	67 54%	12 10%	36 29%	8 7%	115 93%	13.40	19.80
573AA	1	0 0%	5 100%	3 100%	3 100%	2 67%	1 33%	0 0%	0 0%	3 100%	0.00	0.00
573AB	1	0 0%	4 100%	2 100%	2 100%	0 0%	2 100%	0 0%	0 0%	2 100%	0.00	0.00
573AC	2	2 29%	5 71%	6 100%	3 50%	3 50%	0 0%	3 50%	0 0%	6 100%	14.40	14.70
573AE	1	1 20%	4 80%	1 100%	1 100%	1 100%	0 0%	0 0%	0 0%	1 100%	12.00	12.00
573AF	1	3 75%	1 25%	4 100%	0 0%	0 0%	0 0%	4 100%	0 0%	4 100%	0.00	0.00
573AH	1	0 0%	3 100%	2 100%	2 100%	1 50%	1 50%	0 0%	0 0%	2 100%	16.00	16.00
574B0	5	74 76%	23 24%	46 100%	19 41%	14 30%	5 11%	17 37%	10 22%	36 78%	14.80	18.70

Année 2011
Tous les programmes

Prog.	cegeps	Fin.Hom	Fin.Fem	nb.répon dest.emp	Tot emp. reliés	e.tplein	e.tpart	e.nrelié	sans.emp	en.emp	sh.moyen	sh.max
581A0	1	16 53%	14 47%	22 100%	17 77%	16 72%	1 5%	2 9%	3 14%	19 86%	14.30	17.30
581B0	1	1 50%	1 50%	2 100%	1 50%	0 0%	1 50%	1 50%	0 0%	2 100%	0.00	0.00
581C0	2	2 40%	3 60%	4 100%	4 100%	4 100%	0 0%	0 0%	0 0%	4 100%	16.20	17.10
582A1	6	115 82%	25 18%	85 100%	61 72%	47 56%	14 16%	11 13%	13 15%	72 85%	15.30	23.30
589A0	1	38 42%	53 58%	81 100%	73 90%	54 68%	19 23%	6 7%	2 2%	79 98%	16.40	24.00
589B0	1	28 33%	56 67%	44 100%	35 80%	25 57%	10 23%	9 20%	0 0%	44 100%	16.20	24.30
Total	51	4888 38%	8036 62%	7338 100%	6078 83%	4711 63%	1367 19%	778 11%	482 7%	6856 93%	17.80	21.50

CÉGEPs

Abitibi-Témiscamingue
Ahuntsic
André-Laurendeau
Bois-de-Boulogne
Champlain — Lennoxville
Drummondville
Édouard-Montpetit
Gérald-Godin
Granby Haute-Yamaska
Heritage
John Abbott
Lanaudière
— à L'Assomption
— à Joliette
— à Terrebonne
Lionel-Groulx
Macdonald College
Maisonneuve

Marie-Victorin
Montmorency
Outaouais
Rosemont
Saint-Hyacinthe
Saint-Jean-sur-Richelieu
Saint-Jérôme
Saint-Laurent
Shawinigan
Sherbrooke
Sorel-Tracy
Trois-Rivières
Valleyfield
Vanier
Vieux Montréal
Institut de technologie agroalimentaire
— Campus de Saint-Hyacinthe
Institut de tourisme et d'hôtellerie du Québec

